



RAPPORT D'ACTIVITÉS 2023

CPIE MAYENNE



CPIE MAYENNE
12 RUE GUIMOND DES RIVERIES - 53 100 MAYENNE
02 43 03 79 62 / CONTACT@CPIE-MAYENNE.ORG

Sommaire

6 PRÉSENTATION DU RÉSEAU DES CPIE ET DU CPIE MAYENNE

8 LES GROUPES D'ADHERENTS

10 LA PAROLE AUX BENEVOLES QUI TEMOIGNENT

12 LA BIODIVERSITÉ PATRIMONIALE
> LA CONNAÎTRE POUR LA PRÉSERVER
> LA FAIRE CONNAÎTRE AUX PUBLICS
> CONSEILLER POUR UNE BONNE GESTION

16 LE BOCAGE

18 LES MILIEUX CULTIVÉS ET LA FORÊT

19 LA MAÎTRISE DE LA RESSOURCE EN EAU

20 LES PLANS D'EAU ET MARES

21 LES TOURBIÈRES, ZONES HUMIDES ET COURS D'EAU

22 LA NATURE EN VILLE

23 LE JARDIN

24 L'AIR ET LA SANTÉ

25 LA TRANSITION ÉCOLOGIQUE ET LES DECHETS

27 NOS PARTENAIRES



Les chiffres clés de 2023



1917

heures de bénévolat effectuées

+ de 125

arbres têtards créés ou restaurés en Mayenne

7900

participants aux activités du CPIE

8362

observations (4120 flore & 4242 faune)

3305 m²

dédiés à "Un carré pour la biodiversité" par des entreprises de Mayenne

80

bénévoles actifs

3840

enfants sensibilisés en milieu scolaire

4280

abonnés à nos réseaux sociaux (Facebook, Instagram et LinkedIn)

Le mot du Président

Le séminaire de l'Union Régionale des CPIE Pays de la Loire du 15 décembre 2023 a été l'occasion d'accueillir Virginie Raison-Victor, Présidente du G.I.E.C* Pays de Loire et géopolitologue. Celle-ci nous rappelle que « plus de 60 % de la population française est exposée de manière forte ou très forte à des risques climatiques (inondations, tempêtes, feux de forêt, mouvements de terrain) et la Mayenne n'y échappera pas, avec une moyenne projetée de 50 jours de canicule en 2050. ». En connaissance de cela, le CPIE Mayenne promeut des politiques innovantes auprès des collectivités territoriales, des entreprises et des particuliers pour sauvegarder le monde du vivant.

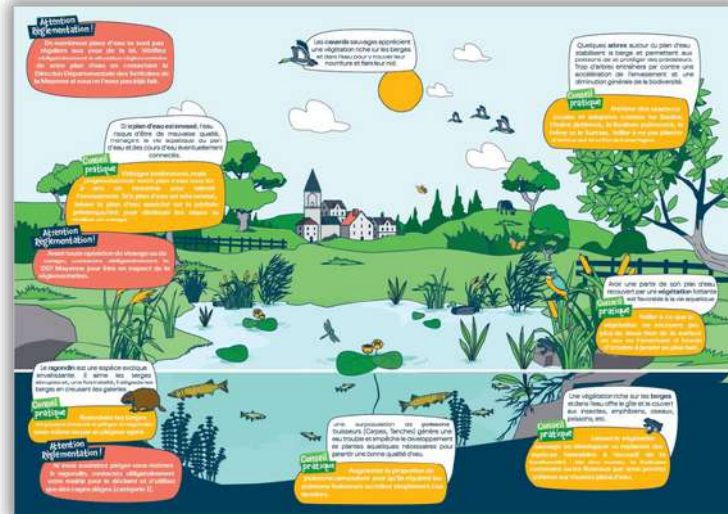
Je ne pourrai pas citer toutes les initiatives et actions portées en 2023 par l'association car l'activité a été très riche et c'est l'objet de ce document. J'ai donc choisi de mettre en lumière deux thématiques et projets pour leur caractère marquant et innovant face aux enjeux climatiques : le premier sur l'arbre et le deuxième sur l'eau.

Premièrement, les Découvertes du CPIE des 13 et 14 mai 2023 à Grazay, sur un thème central pour réguler le réchauffement climatique : l'arbre des villes et des champs. Plus de 900 personnes ont profité de ce week-end pour (re)découvrir le sujet et ses enjeux.

J'en profite pour rappeler la grande implication des bénévoles aux côtés des salariés (et plus particulièrement Justine, pièce maîtresse de l'organisation), tous unis pour la réussite de cet événement. Bravo à vous toutes et tous pour votre bienveillance et le partage de compétences !

Quelques moments notables de cette manifestation : la conférence de Cyrille Barbé de l'AFAC** Agroforesterie qui a permis de riches échanges constructifs, la diversité des ateliers (fabrication de l'arbre en osier, mandala, fabrication de pétillant de sureau, nichoirs, diaporama photos, etc.), sans oublier la présence du Bar à Thym et de la Chip à Momo, qui ont apporté beaucoup de convivialité, dans ce lieu déjà très accueillant.





Ensuite, le projet « Réserve à incendie, Réserve de biodiversité » piloté par Raphaël, dans le prolongement des projets de création et/ou restauration de mares. Celui-ci émerge de la volonté de deux acteurs : le SDIS*** de la Mayenne et le CPIE, une première en France.

La protection de l'environnement est l'une des missions données aux pompiers français et le SDIS53 souhaite davantage intégrer ce volet environnemental et limiter l'usage de l'eau potable en se tournant vers les points d'eau naturels (étangs et mares). Ensemble, nous souhaitons agir sur un enjeu qui nous concerne tous : l'eau.

En Mayenne, 15 000 plans d'eau sont visibles au cadastre et la plupart présentent une mauvaise gestion, entraînant des dégradations de la quantité et de la qualité de l'eau. Ce projet novateur vise à améliorer leur gestion pour préserver la ressource en eau et favoriser la biodiversité. En cas d'intervention des pompiers, les propriétaires souhaitant s'engager dans la démarche rendront service aux concitoyens tout en préservant la ressource en eau et en favorisant l'accueil de la biodiversité.

Ces deux projets témoignent de notre volonté d'accompagner le territoire à mieux prendre en compte les enjeux environnementaux : apporter des compétences techniques, animer et offrir la possibilité à chacun d'agir, et investir les acteurs privés et publics dans leur domaine de compétences pour préserver notre environnement. Dans la continuité de ce que nous savons faire, 2024 s'ouvre devant nous et nous mobiliserons toutes nos forces pour répondre à ce défi sociétal et environnemental !

***G.I.E.C** : Groupe Interdisciplinaire d'Experts sur le Changement climatique
 ****AFAC** : Association Française de l'Arbre Champêtre Agroforesterie
 *****S.D.I.S** : Service Départemental d'Incendie et de Secours

Jean Thouroude,
Président du CPIE Mayenne



Le réseau des CPIE

Un réseau national : 80 CPIE répartis dans 63 départements

Le label CPIE a été créé en 1972 à l'initiative des ministères chargés de l'environnement, de l'éducation nationale, de la jeunesse et des sports et de l'agriculture.



En France, 80 associations réparties dans toute la France ont obtenu le label "CPIE". Elles se sont réunies au sein d'une association de loi 1901 : l'Union Nationale des CPIE, reconnue d'utilité publique depuis 1994.

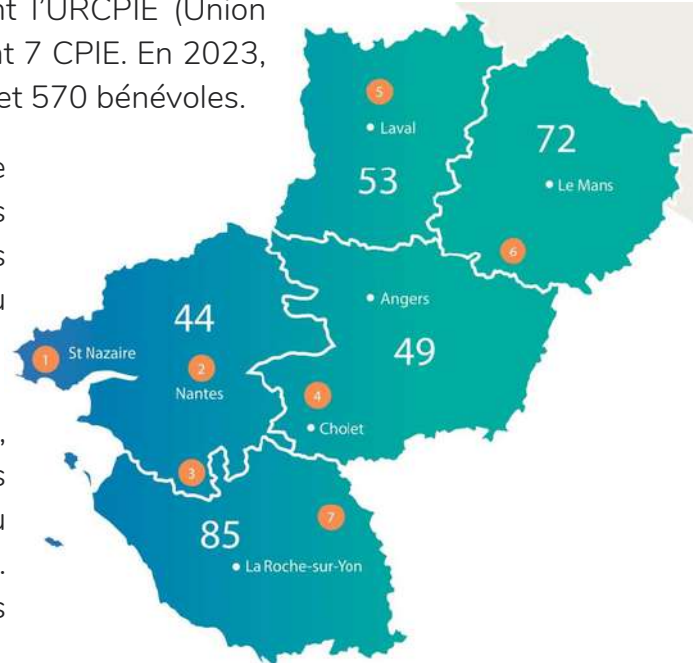
Les CPIE sont des initiateurs d'actions en faveur de l'environnement sur les territoires. La spécificité de notre réseau d'associations est de co-construire au quotidien des actions de développement durable avec les habitants et l'ensemble des acteurs du territoire (collectivités, associations, entreprises) pour que chacun prenne en compte les questions environnementales.

Un réseau régional : 7 CPIE en Pays de la Loire

Les CPIE sont rassemblés en 12 Unions Régionales, dont l'URCPIE (Union Régionale des Pays de la Loire) créée en 2005 et réunissant 7 CPIE. En 2023, l'Union Régionale représentait 98 salariés, 1100 adhérents et 570 bénévoles.

Ce regroupement associatif est devenu une véritable force devant nos partenaires régionaux : l'UR développe des actions et des partenariats avec le Conseil Régional et les services de l'État pour favoriser la prise en compte du développement durable dans les projets territoriaux.

Cette structuration fait de nous un réseau dynamique, accessible, mobilisable et mobilisateur. Une des forces majeures des CPIE étant aussi leur connaissance du territoire, de ses acteurs et des problématiques locales. Chaque association a développé un savoir-faire et des compétences propres aux enjeux de son territoire.



Le CPIE Mayenne

Notre histoire

Créée en 2008, l'association « ID Environnement » est rapidement reconnue pour savoir répondre aux enjeux de développement durable du territoire du Nord Mayenne. Quatre ans après sa création, l'association passait déjà la barre des 100 adhérents, avec un ancrage fort autour de la ville de Mayenne.

Grâce à ses valeurs communes au réseau des CPIE, elle est officiellement labellisée « CPIE » en 2013. ID environnement devient alors le « CPIE Mayenne Bas-Maine », association agréée de protection de l'environnement. Ancrée sur le territoire depuis près de 15 ans et spécialiste de la concertation, l'équipe du CPIE accompagne les citoyens mais aussi les collectivités locales et entreprises sur de nombreuses thématiques : biodiversité, eau, jardin et espaces verts, santé environnementale, transition écologique, déchets, etc.

Aujourd'hui les actions de l'association s'étendent à l'ensemble du département de la Mayenne, avec une finalité très claire : que chaque citoyen et chaque acteur du territoire mayennais soit informé et se sente concerné pour agir dans le respect des ressources naturelles et pour le développement durable. Pour cela, elle s'appuie sur des valeurs fondamentales : une approche humaniste de l'environnement, la promotion de la citoyenneté et le respect de la démarche environnementale.

Nos missions au service du territoire

Informier et sensibiliser au changement de pratiques

Club nature, interventions en milieu scolaire et extrascolaire, ateliers, conférences, événementiel, etc.

Créer et partager des outils pédagogiques

Parcours, expositions, livrets d'activités, mallettes, etc.



Accompagner et conseiller des projets de transition écologique

Pratiques agricoles, nature en ville, espaces verts et jardins au naturel, réduction des déchets, santé environnementale, politiques territoriales, etc.

Etudier et gérer des espaces naturels

Diagnostics, gestions de milieux : biodiversité, bocage, zones humides, forêts, etc.

L'équipe salariée permanente



David Quinton

Directeur



Sébastien Ridé

Directeur adjoint



Rémi Bouteloup

Biodiversité



Yoann Oury

Biodiversité & Agriculture



Raphaël Vendé

Milieux aquatiques
& zones humides



Sandra Heurtebize

Administration & comptabilité



Alban Baudoin

Biodiversité & Bocage



Justine Lebreton

Animations tout public



Jean-Bastien Erault

Animations tout public



Aude Leblanc

Transition écologique
& Santé environnementale



Delphine Ouvrard

Gestion des espaces verts
& Nature en ville

Les membres bénévoles du Conseil d'Administration



Jean Thouroude

Président



Mélanie Pineau

Vice Présidente



Emmanuelle Uvard

Trésorière



Olivier Morin

Secrétaire



Nadine Cadiou

Secrétaire adjointe



Danièle Denis

Membre du bureau



Martine Marchand

Membre du Conseil
d'Administration



Gilles Colin

Membre du Conseil
d'Administration



Jacques Johan

Membre du Conseil
d'Administration



Annie Bouhallier

Membre du Conseil
d'Administration



Jonathan Tamailon

Membre du Conseil
d'Administration



Christian Johan

Membre du Conseil
d'Administration



Maud Hermerier

Membre du Conseil
d'Administration



Marie-Odile Johan

Membre du Conseil
d'Administration



Michel Gougeon

Membre du Conseil
d'Administration



Francine Vellepeau

Membre du Conseil
d'Administration

Les étudiants venus en stage au CPIE Mayenne en 2023

Il nous tient à cœur de partager et transmettre nos connaissances et nos valeurs aux adultes de demain, c'est pourquoi nous accueillons très régulièrement des stagiaires à nos côtés ! En 2023, ils sont 12 à avoir partagé notre quotidien pour quelques jours ou quelques semaines. Un grand merci à chacun d'entre eux : Louis-Marie, Hannah, Antonin, Noé, Carole, Léa, Nathanaël, Clément, Louis, Indiana, Alexandre et Charlotte.

Les groupes d'adhérents du CPIE

Depuis plusieurs années, les adhérents ayant des centres d'intérêts communs constituent des groupes et organisent des sorties thématiques. A ce jour, 4 groupes sont constitués et d'autres pourraient faire leur arrivée ! L'occasion de se rencontrer, partager et éventuellement développer des compétences.



Rando'Nature

Se balader dans la nature mayennaise environ une fois par mois et observer la nature, voici le fil conducteur ! Des balades d'environ 2h30, souvent proposées les après-midi par Daniel, bénévole au CPIE depuis plusieurs années. Ici, l'objectif n'est pas le nombre de kilomètres parcourus mais les rencontres humaines et les observations que vous pourrez faire lors de ces balades !



Photo nature

Tout au long de l'année, Jean et Gérard, bénévoles au CPIE proposent des rendez-vous photo aux adhérents. Il s'agit de partager un goût certain pour la nature, de jouer un rôle dans sa préservation et d'être irréprochable dans sa pratique afin de mieux la respecter. Une façon, aussi, d'échanger sur les techniques employées et/ou des connaissances naturalistes sans esprit de compétition !



Convivialité et vie associative

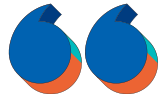
Ce groupe est constitué de bénévoles indispensables à la vie associative puisqu'ils organisent des temps conviviaux venant ponctuer l'année : galette des rois, repas partagé à l'arrivée de l'été, Assemblée Générale, etc. L'occasion de créer et renforcer du lien entre les adhérents, bénévoles et salariés, et d'accueillir de nouveaux adhérents et leur parler du rôle de bénévole, facilitant ainsi leur intégration.



Botanique

Idéal pour ceux qui aiment les plantes sauvages, ce groupe se réunit régulièrement depuis 2017 aux côtés d'Alban, salarié du CPIE. Découvrir les plantes, les reconnaître, avoir envie de les protéger, savoir les utiliser, voilà le sens de cette initiation, financée en partie par le Fond de Développement de la Vie Associative et l'Agence de l'Eau Loire Bretagne. En complément, Martine, bénévole, propose des sorties botanique quelques samedis dans l'année.

La parole aux bénévoles

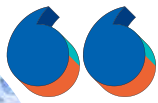


Nous aimons la nature et essayons de faire au mieux afin de préserver l'environnement en pensant aux générations futures. Nous sommes adhérents et bénévoles depuis 8 ans car les valeurs du CPIE correspondent totalement à notre état d'esprit. On apprécie cette association parce que les salariés y cultivent un état d'esprit ouvert à la discussion, sans aucun jugement envers l'interlocuteur. L'accueil y est toujours chaleureux et le partage des connaissances se fait par des mots simples (à notre portée) et beaucoup d'enthousiasme !



Le bénévolat nous apporte beaucoup, tant du point de vue intellectuel qu'humain : solidarité, rapport aux autres et... bonne humeur ! Monsieur est bricoleur, en tant que bénévole, il aide à la fabrication de nichoirs, de sapins de Noël en bois de récup' et installe du matériel lors d'événements comme les Découvertes. Martine, elle, organise des sorties botaniques entre adhérents, et aime donner un coup de main lors des soirées conviviales : installation des salles, vaisselle, préparation des boissons chaudes, accueil du public et des nouveaux bénévoles, etc.

Henri et Martine



Nous avons découvert le CPIE grâce à nos petits enfants qui étaient inscrits au club nature proposé par le CPIE à Martigné-sur-Mayenne. Notre fille nous a donc parlé du CPIE qui recherchait des volontaires pour ouvrir leur jardin au public dans le cadre de l'événement "Bienvenue dans mon jardin au naturel". Nous avons donc ouvert notre jardin en 2021 et 2022 à Commer et réouvrirons en 2024 à Martigné-sur-Mayenne après un an de pause du fait d'un déménagement. Nous avons ensuite découvert tout ce qui est proposé par le CPIE et avons participé à des rando'nature qui permettent de découvrir la faune et la flore.

En tant que bénévole, Christian a participé à l'installation de nichoirs à chauve-souris dans le Sud Mayenne, à l'événement "Escalaes au bord de l'eau" et accompagne le Club Nature de Martigné depuis quelques mois en tant que photographe et rédacteur de comptes rendus pour les parents. Marie-Odile, elle, a participé à la Gratiféria de vêtements, et nous avons été sollicités pour entrer dans le conseil d'administration, ce qui nous a permis de rencontrer le bureau du CPIE mais aussi les salariés, notamment lors des soirées convivialité. Il y a aussi des salariés très compétents dans leur domaine au sein du CPIE et nous avons envie de continuer à partager nos connaissances réciproques, et ce, toujours dans la bonne humeur. Venez nous rejoindre, il y a encore beaucoup de travail à réaliser dans le domaine de l'environnement !

Christian & Marie-Odile



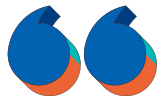
Avec mon mari, nous sommes passionnés de jardinage ; c'est avec impatience que nous attendions tous les ans le programme de l'événement

“Bienvenue dans mon jardin au naturel” organisé par le CPIE Mayenne. Au fil des années et des visites de jardins, nous avons voulu en savoir plus sur les organisateurs et avons découvert le CPIE Mayenne et toutes ses facettes.

Nous sommes adhérents au CPIE mais aussi à la coopérative de jardinage au naturel, la Coccinelle, depuis un an, et nous trouvons chaque rencontre riche d'échanges et de conseils partagés entre les uns et les autres.

Nous apprécions aussi le club photo nature qui nous permet de faire de la photo en groupe et nous en profitons pour découvrir des sites que nous ne connaissions pas (en Mayenne et ailleurs). A chaque rencontre nous apprécions le partage et la convivialité des adhérents ainsi que le professionnalisme de l'équipe salariée du CPIE. Cette association mérite d'être connue de tous...

Lydie Gibon



Connaître la nature me paraît essentiel afin de pouvoir la préserver et la protéger au mieux. C'est en accord avec cette pensée que j'ai choisi d'effectuer un stage au CPIE dans le cadre de mon master. Un choix qui n'était pas anodin puisque je connaissais déjà les valeurs du CPIE qui me correspondent : convivialité, amélioration et partage des connaissances, sensibilisation, préservation et protection.

Durant ce stage sur la thématique des tourbières avec Raphaël (comme excellent tuteur et que je remercie tout particulièrement), j'ai pu apprendre beaucoup sur ces milieux si particuliers, ainsi que sur les zones humides en général. Que ce soit sur leur fonctionnement, mais aussi sur l'étude pédologique et botanique de ces milieux. Je remercie sincèrement toute l'équipe du CPIE qui est adorable, avec qui j'ai également pu acquérir des connaissances, que ce soit sur le bocage, les chauves-souris, les papillons, mais où j'ai également pu comprendre l'importance du bénévolat, de la sensibilisation, et de la pédagogie.



Carole Gloro

Un grand merci à l'ensemble de nos bénévoles !

Sans le soutien bénévole, de nombreuses actions ne pourraient se faire ! C'est donc l'occasion de tous vous remercier pour votre implication à nos côtés, sur des tâches très variées, allant de l'accueil du public au bricolage, en passant par l'installation et la désinstallation de matériel pour des animations et événements, ou encore de l'aide à la réflexion pour faire avancer des projets. Dans tous les cas, toute l'équipe du CPIE remercie chaleureusement les 80 bénévoles qui se sont mobilisés en 2023.

La biodiversité patrimoniale

La connaître pour la préserver



11
bénévoles

Inventorier les papillons

La recherche de deux espèces de papillons ayant probablement disparu en Mayenne s'est poursuivie : le Nacré de la Sanguisorbe (*Brenthis ino*) et la Virgule (*Hesperia comma*). Ces espèces n'ont pas été retrouvées malgré les recherches ciblées et la présence d'habitats très favorables.



Inventorier les syrphes

Pour identifier les syrphes (Diptères, excellents bio-indicateurs) présents sur un site, nous utilisons des tentes malaises qui captent les insectes en vol et nous les comparons à ceux qui auraient dû être présents (données bibliographiques). Nous transmettons ensuite des propositions de gestion ou de restauration.



5
bénévoles

Inventorier les bourdons

Un inventaire départemental des bourdons a débuté en 2023 afin de mieux connaître les espèces présentes et leur répartition. Il s'agit d'établir une liste rouge régionale pour mieux protéger ces excellents pollinisateurs, particulièrement sensibles au réchauffement climatique et à la dégradation de leurs milieux de vie.

Diagnostic des milieux naturels du Château de la Boissière

Le CPIE a accompagné le syndicat du bassin de l'Oudon en réalisant des inventaires faune-flore sur ce site. Ces inventaires et diagnostic des milieux naturels présents seront pris en compte dans la mise en place d'actions de gestion et de restauration du site.



Inventorier et animer des Espaces Naturels Sensibles (ENS)

Le CPIE a recherché le Campagnol Amphibie (*Arvicola sapidus*, rongeur semi aquatique) et cartographié les divers habitats naturels de l'ENS du Petit Bailleul à Gorron. Les végétations y sont variées et représentent un enjeu à prendre en compte dans le plan de gestion rédigé par la Fédération Régionale des Chasseurs. Depuis 2021, nous accompagnons également l'ENS de La Bazouge de Chémeré pour animer le site « de l'Ancienne carrière de la Fortinière et réaliser des inventaires naturalistes. Plus de 1000 espèces, faune et flore y sont connues à ce jour. La conduite d'un protocole d'études des syrphes (« Syrphes the Net ») montre à quel point les habitats de ce site ont su être préservés ! C'est par ailleurs, le lieu de la dernière station d'Orchis homme-pendu connue en Mayenne, protégée à l'échelle des Pays de la Loire.

La faire connaître aux publics

Les tout petits

En partenariat avec les Relais Petite Enfance (RPE), le CPIE accompagne et outille les assistantes maternelles des territoires dans le but d'encourager l'activité en extérieur et faciliter le contact et la découverte de la nature pour les tout-petits. Notez : il n'y a pas de mauvaise météo, il n'y a que de mauvais vêtements !



Les maternelles & primaires

Les animations de la maternelle au supérieur sont très variées, et permettent à la nouvelle génération d'acquérir des connaissances environnementales, scientifiques et territoriales, en co-construction avec les enseignants pour s'ajuster aux projets des écoles. Elles font la part belle aux approches sensorielles et expérimentales.



Les collégiens

En 2023, trois collèges ont pu découvrir les enjeux liés à la ressource en eau et au bocage. Ces projets visent à mettre en valeur les espaces naturels sensibles du département aux yeux des collégiens afin de leur permettre d'acquérir des connaissances environnementales, scientifiques et territoriales.



Les Mayennais

Le CPIE organise lui-même ou anime pour ses partenaires des sorties et ateliers de découverte du patrimoine naturel de la Mayenne. A pied, en vélo, en kayak, avec ou sans pique-nique... Nous varions les formules pour vous faire explorer notre territoire.



Les Clubs Nature

30 curieux de 7-11 ans se retrouvent 1 fois par mois avec un éducateur et des bénévoles du CPIE pour (re)découvrir les merveilles de la nature. Traces et indices, oiseaux, botanique, faune nocturne ou bricolage en faveur de la biodiversité, les thématiques et les moyens de les aborder sont vastes.



5 bénévoles

Conseiller pour une bonne gestion de la biodiversité

La connaissance de la biodiversité locale est un préalable nécessaire avant toute action de gestion en sa faveur. Chaque espèce vit, se développe dans des conditions particulières qui lui sont propre. Elles sont dépendantes du développement d'autres espèces. Cette notion d'écosystème nécessite des compétences spécifiques en écologie que le CPIE mobilise pour accompagner la gestion des sites ou les propriétaires souhaitant agir en faveur de la biodiversité.



La biodiversité mayennaise

En 2023, le département a lancé une concertation avec l'ensemble des acteurs de l'environnement pour élaborer un "portait environnemental de la Mayenne" et définir un schéma de prospection pour mieux connaître la biodiversité. Pour cela, le CPIE a coordonné les temps de réunions sur les groupes Milieux/Habitats et Amphibiens/Reptiles et a participé à l'ensemble des autres groupes.



Un plan en faveur des pollinisateurs

L'URCPIE est chargée de proposer les actions à mettre en place en région en faveur des pollinisateurs dans le cadre de la déclinaison régionale de l'axe 3 du plan national d'actions en faveur des pollinisateurs (accompagner les particuliers, collectivités, entreprises et gestionnaires d'espaces naturels). Le CPIE s'est pleinement impliqué puisqu'il s'occupe de la rédaction des fiches actions relevant de ces thématiques.



Natura 2000 : la Vallée de l'Erve

Le CPIE est co-animateur du site Natura 2000 de la Vallée de l'Erve. Il s'agit d'inciter les riverains et usagers de ce site à prendre conscience et à préserver la biodiversité remarquable qu'il abrite (et très rare en Mayenne) : ses coteaux calcaires, son réseau de cavités naturelles et ses boisements de Buis et Genévriers.

L'ENS de l'Etang Neuf de Juvigné

Ce site remarquable appartient à la Communauté de communes de l'Ernée, qui, en 2023 a souhaité mettre en place un plan de gestion du site en partenariat avec le CPIE. De nombreux inventaires ont été réalisés sur la flore et la faune révélant la biodiversité exceptionnelle de ce site. Quelques exemples des espèces patrimoniales qui y vivent : la Potentille des marais, le Conocéphale des roseaux ou le Bruant des roseaux. Des temps de rencontres des usagers (pêche, chasse, agricole) ont été menés afin de définir ensemble une gestion respectueuse de l'environnement validée par tous. L'année 2024 sera consacré à l'écriture du plan de gestion pour une durée de 10 ans.





La gestion de la RNR des Bizeuls

Le CPIE a mené des inventaires flore et a délimité des zones de tourbière du boisement humide de la Réserve Naturelle Régionale (RNR) et de la zone de captage de la Riautière. L'association s'occupe aussi du suivi administratif de la RNR qui vivait en 2023 les débuts de son plan de gestion 2023-2034.

Enfin, en alliant ses connaissances scientifiques, territoriales et pédagogiques, le CPIE accompagne la commune d'Ernée dans la réalisation des panneaux d'informations de la RNR.

Les enjeux écologiques locaux

Le Portrait Environnement du Territoire est un document destiné aux collectivités pour leur offrir une vision globale des enjeux écologiques du territoire en croisant le contexte écopaysager, la biodiversité, les caractéristiques physiques et les activités humaines. En 2023, le Portrait du Territoire de Laval Agglomération a été restitué aux élus. Il servira comme base pour l'élaboration d'un plan d'actions en faveur de la biodiversité. D'ici la fin 2024, chaque collectivité de la Région aura un document pour son territoire.

Accompagnement de territoires

Les collectivités font confiance au CPIE pour animer des démarches participatives afin d'élaborer des programmes d'actions sur la nature. Ainsi, l'association accompagne actuellement deux territoires souhaitant obtenir le label "Territoire Engagé pour la Nature" : Mayenne Communauté et Laval Agglomération. Il s'agit d'élaborer un programme d'actions que les territoires s'engagent à mettre en œuvre et pour lesquels les collectivités mobilisent des financements régionaux dans le cadre d'un contrat Nature pouvant aller jusqu'à 350 000 €.

Ces compétences d'animation du dialogue territorial sont désormais mises à profit pour évoluer vers une nouvelle posture des CPIE à l'échelle nationale : la facilitation de l'action commune. Un premier projet sur la thématique du bocage traduit cet engagement localement, sur le territoire de Mayenne Communauté, où il s'agit de construire une démarche collective associant acteurs privés et publics pour gérer durablement ce patrimoine commun qu'est le bocage.



Le bocage

Le bocage, paysage dominant en Mayenne entre arbres et prairies, est fait de richesses naturelles et culturelles, et de savoir-faire. Le CPIE mobilise et accompagne la préservation de l'existant et porte des projets en faveur de l'agriculture durable, de l'arbre et de la biodiversité.

Natura 2000 sur le bocage de Montsurs

Le CPIE est animateur auprès des agriculteurs et des élus du territoire jusqu'en 2024 ; il s'agit de proposer des formations sur la gestion durable des haies, des arbres têtards et des espèces associées (dont le Pique-prune), et d'accompagner des projets de valorisation ou de plantation de haies. En 2024, le CPIE impulsera la prise en main des « Contrats Natura 2000 » qui devraient permettre de faire émerger de nouveaux projets favorables au bocage et aux espèces associées.

“Végétal local” un label soutenu et valorisé

Ce label national porté par l'Office Français de la Bioversité (OFB) permet de certifier la provenance des graines et des plants bocagers. Le CPIE mobilise les acteurs du territoire pour construire une filière de collecteurs de graines bocagères qui alimenteront les pépinières labellisées afin de planter les futures haies bocagères Mayennaises.

En 2023, le CPIE s'est attaché à construire un programme qui devrait permettre en 2024 d'accompagner la mise en place de cette filière de collecteurs, mais aussi d'informer et sensibiliser les collectivités sur l'importance de ce label.

Inventorier le Pique-Prune

Ce coléoptère est en régression, menacé et protégé, sa répartition est peu connue. En 3 ans, le CPIE a accompagné plus de 20 exploitations agricoles en faveur de la préservation de sites accueillant des Pique-prune, en réalisant des inventaires et des plans de gestion des arbres favorables à cette espèce : les arbres têtards. Des agriculteurs se sont également engagés à valoriser les trognes (le feuillage devient du fourrage animal et/ou le bois est transformé en bûches) via l'entretien cyclique de ces arbres.



Un plan d'actions pour valoriser et préserver le Bocage Coëvrans

Après avoir réalisé l'inventaire du bocage des Coëvrans en 2022, le CPIE et la Communauté de communes ont animé différents temps pour valoriser ce patrimoine naturel auprès des habitants. Un travail de co-réflexion avec les citoyens, élus, agriculteurs et le CPIE a aussi permis de définir un plan d'actions à mener entre 2024 et 2030 pour gérer, valoriser et préserver ce bocage. Pour cela, un technicien bocage sera recruté au sein de la collectivité en 2024.



Agro-Environnement et climat en Mayenne

En lien avec la Chambre d'Agriculture, le CPIE a réalisé les plans de gestion des haies des agriculteurs engagés dans des Mesures Agro-Environnementales et Climatiques. Plus de 20 agriculteurs se sont engagés dans ces mesures sur 5 ans. Ce travail se poursuivra en 2024.



Premier plan de gestion durable des haies (PGDH) à Renazé

Dans le cadre d'une démarche label Bas Carbone et aux côtés de la société à mission nommée Printemps des Terres, le CPIE a réalisé un PGDH dans une exploitation agricole. L'objectif était de connaître et gérer durablement le bocage, valoriser le bois et pérenniser le stockage du carbone dans les haies tout en préservant les habitats et les espèces du bocage.



Animation bocage sur Mayenne Communauté

Pendant 4 ans le CPIE était en charge de la mobilisation sur le bocage. Ainsi, nous avons accompagné près de 30 km de création/restauration de haies, rencontré plus de 100 exploitants agricoles et favorisé le lien entre les élus, citoyens et agriculteurs.

Ce travail aux côtés la Collectivité a aussi été l'occasion de faire émerger de nombreux projets dont le label Végétal Local et a permis d'accompagner la collectivité à la création d'un poste de technicien bocage.



RDV terrain connu : le chemin bocager

En début d'année, nous avons proposé un temps dédié aux collectivités (élus et techniciens) et entreprises mayennaises pour leur permettre d'appréhender le sujet des chemins communaux et/ou bocager. L'occasion de présenter le volet réglementaire, avec l'OFB, les initiatives locales avec le Conseil de la Randonnée des Coëvrons et faire découvrir un sentier à St. Fraimbault de Prières.



Les milieux cultivés et la forêt

Un Plan National d'Actions en faveur des plantes messicoles

Depuis 4 ans, le CPIE inventorie des plantes messicoles en contexte agricole cultivé en partenariat avec le CBN, le Conservatoire Botanique National de Brest, afin d'améliorer les connaissances sur ces plantes. En 2023, les secteurs prospectés étaient principalement autour de Château-Gontier, ce qui a permis de rencontrer des agriculteurs et de les sensibiliser à cette flore.



Les forêts : lieu de vie des chauves-souris

En Mayenne, l'amélioration des connaissances sur la localisation des colonies de chauves-souris est un enjeu fort. Sachant qu'une colonie peut héberger plusieurs dizaines d'individus pour les espèces arboricoles et plusieurs centaines pour les espèces liées au bâtis. La sensibilisation et l'accompagnement des propriétaires sont donc essentiels pour la préservation des populations de chiroptères. En 2022 et 2023, le CPIE a recherché les colonies par du radiotrack de femelle allaitantes (capture, pose d'émetteur et recherche de l'individu). Cela nous a permis notamment de marquer plusieurs arbres gîtes chez un propriétaire forestier et de sensibiliser plusieurs propriétaires de bâtis qui hébergent des chauves-souris.



Mieux maîtriser la ressource en eau

La bonne gestion qualitative et quantitative de l'eau est de la responsabilité de tous. Le CPIE informe et sensibilise le grand public à ces enjeux et encourage les pratiques vertueuses.



Faciliter la mise en œuvre de projets

Dans le cadre d'une convention d'actions signée avec l'Agence de l'Eau Loire Bretagne, nous avons la capacité d'informer, de conseiller, d'orienter, d'aider à défricher avec des acteurs publics ou privés leur projet ayant un lien avec la ressource en eau.



Escales au bord de l'eau

Cet événement est revenu pour sa 4ème édition. Son concept est d'allier, sur un seul et même espace, découverte de la nature et concert de musique actuel. En 2023, accompagné du groupe Mémé les Watts, les 4 dates ont réuni plus de 1650 personnes.



Sensibiliser les kayakistes

En 2023, le CPIE a continué à faire monter en compétences les Canoë-kayakistes du département en leur proposant 4 animations thématiques sur l'eau et la biodiversité aquatique.

L'infiltration de l'eau dans les communes

Le CPIE est membre actif du groupe Infiltr'eau animé par le département. Dans ce cadre, le CPIE a animé un temps d'information sur une nouvelle façon de concevoir ses aménagements, à destination d'élus volontaires des communautés de communes de l'Ernée et de Mayenne Communauté. Il s'agit de ne plus faire ruisseler l'eau de pluie mais à l'infiltrer au plus près de là où elle tombe.



La communication engageante avec le Syndicat de l'Oudon

L'association a accompagné le Syndicat de Bassin de l'Oudon qui souhaite mieux faire connaître son action au grand public. Grâce à la capacité d'attractivité de Terra Luda (notre espace de jeu pour parler d'environnement) et à son animation, nous avons permis la rencontre et la discussion entre les citoyens et la collectivité aux Foires de Ségré et de Craon.



Les plans d'eau et mares

La Mayenne est une terre historique d'étangs et de mares associés au paysage bocager qui abritent une biodiversité riche tant en flore qu'en faune : amphibiens, oiseaux, insectes... Pour répondre à cet enjeu fort du territoire, le CPIE étudie le fonctionnement écologique de ces espaces pour pouvoir ensuite les préserver en adaptant leur gestion ou les restaurer en menant des travaux.

Faire des réserves à incendie, des réserves de biodiversité

En 2023, le CPIE a lancé un nouveau programme innovant en partenariat avec le SDIS 53 dont l'objectif est de préserver la ressource en eau et favoriser la biodiversité sur les plans d'eau mayennais.

Pour cela, une charte a été créée pour engager les propriétaires de plans d'eau dans une gestion durable et écologique.

L'année 2023 a été consacrée à l'élaboration d'une plaquette de communication et d'un guide de gestion destiné aux propriétaires. En 2024, les pompiers mayennais seront mobilisés pour aller présenter cette démarche à tous les propriétaires de plans d'eau de la Mayenne.



Créer et restaurer des mares en Mayenne pour accueillir les amphibiens

Depuis 2014, le CPIE porte un programme de création-restauration de mares pour la préservation des amphibiens à l'échelle départementale. En 2023, ce programme a été reconduit à l'échelle régionale par les 7 CPIE des Pays de la Loire, financé par la Direction régionale de l'environnement, de l'aménagement et du logement des Pays de la Loire via France Relance. En Mayenne, depuis 2014, ce sont 74 mares qui ont été créées ou restaurées.



Préserver la biodiversité du Lac de Haute Mayenne

Depuis 2010, le CPIE étudie la biodiversité présente sur cet Espace Naturel Sensible du département de la Mayenne (faune et flore) et coordonne l'entretien annuel des frayères.



Actualiser des données faune et flore de zones naturelles

En 2023, le CPIE a réalisé des inventaires faune et flore sur 4 étangs mayennais classés "Zone Naturelle d'Intérêt Ecologique, Faunistique et Floristique" afin d'en actualiser les connaissances.



Tourbières, zones humides et cours d'eau

La pluviométrie marquée de la Mayenne façonne de nombreux cours d'eau et a permis à d'importantes zones humides de se développer. La conservation et la restauration de ces milieux est un fort enjeu pour la ressource en eau et la biodiversité spécifique qu'ils hébergent.

Inventorier et restaurer les tourbières

Les tourbières sont des milieux humides remarquables concentrant des enjeux forts autour du carbone, de l'eau et de la biodiversité. Depuis 2018, le CPIE réalise des inventaires afin d'améliorer nos connaissances sur leur répartition et leur état de conservation. En 2023, un important travail a débuté en partenariat avec le Syndicat de Bassin de l'Ernée afin d'établir un état des lieux de l'enjeu tourbières sur leur territoire et de définir un plan d'actions pour les restaurer et les préserver.



La Rosalie des Alpes arrive en Mayenne !

Ce coléoptère bleu taché de noir a été recherché sur le territoire du bassin versant de l'Oudon, en particulier sur les frênes têtards, sans parvenir à le trouver. Ce travail a permis d'informer sur la présence de cette espèce protégée, d'améliorer les connaissances sur les vieux arbres et trognons du sud Mayenne et de valoriser la science participative « En quête d'insectes : Rosalie des Alpes » de l'Office pour la protection des insectes et de leur environnement (OPIE).



Inventorier pour restaurer des milieux aquatiques

En 2023, le CPIE a accompagné le service de Gestion des Milieux Aquatiques et Prévention des Inondations (GEMAPI) de la Communauté de communes de Château-Gontier. Un inventaire des amphibiens a été réalisé sur plusieurs sites en vue de la mise en place de travaux de restauration de milieux aquatiques.



Sensibiliser les enfants aux enjeux de l'eau et de la rivière sur l'Ernée

Sollicité par le Syndicat de rivière de l'Ernée, depuis plusieurs années, le CPIE anime un programme pédagogique de découverte de l'eau et des enjeux de la rivière auprès des écoles du territoire. De la TPS au CM2, en classe et sur le terrain, les enfants ont ainsi découvert la rivière et tout ce qu'elle abrite.



La nature en ville

Permettre le retour de la nature dans nos villes et nos bourgs est un moyen de lutter contre l'érosion de la biodiversité, atténuer les îlots de chaleur, contribuer à une meilleure gestion de l'eau, améliorer la qualité de l'air, aménager un cadre de vie favorable à la santé physique et mentale. Tous les espaces urbains et tous les usagers sont concernés. Le CPIE mobilise, sensibilise et accompagne pour rendre nos villes et villages plus verts.

Escape game "Nature en ville"

Créé en interne par le CPIE en 2022, l'été 2023 a été l'occasion de repropose cet outil ludique de sensibilisation du grand public pour 24 sessions réparties sur 3 communes.



RDV en Terrain Connu

En 2023, 2 communes ont été mises en lumière par le CPIE lors de ces rendez-vous pour leurs actions : l'intégration de la nature au cœur de la politique communale à la Bazouge de Chémeré et l'arbre en ville à Saint Denis de Gastines.



Pour que les enfants s'adaptent au changement climatique

Il est important de s'organiser pour s'adapter de façon rapide et innovante au changement climatique, voire atténuer le phénomène. Le Parc Normandie Maine a souhaité imaginer un nouveau dispositif pédagogique avec les acteurs éducatifs pour impliquer les élèves, enseignants et décideurs dans un projet commun. L'accompagnement de l'école de St Cyr en Pail par le CPIE a permis des aménagements favorables à la biodiversité à l'école.



Cours d'école végétalisés

Le CPIE accompagne les acteurs mMayennais sur ce sujet riche en solutions pour améliorer le cadre de vie des élèves. Ces projets sont aussi de futures vitrines de ce que pourraient devenir nos espaces urbains demain. En 2022, le CPIE a mené une réflexion méthodologique et partenariale avec l'Agence Régionale de Santé (ARS) pour construire un mode d'accompagnement opérationnel effectif dès début 2023.



Le jardin

Voici un fabuleux levier de mobilisation citoyenne : préservation de l'eau, des sols, de la biodiversité, recyclage des matières, adaptation au changement climatique, alimentation, etc. Pour promouvoir un jardinage respectueux de l'environnement, nous valorisons les trucs & astuces d'ambassadeurs du jardinage au naturel.



11
bénévoles

Bienvenue dans mon jardin au naturel

En 2023, 11 jardins ont ouvert leurs portes le temps d'un week-end à l'occasion de Bienvenue dans mon Jardin au Naturel. Potagers, jardins paysagers, vergers, etc. Autant de manière de jardiner au naturel que de jardiniers ! Plus de 1300 visiteurs venant parfois de loin pour glaner de précieux conseils. En 2024 c'est les 10 ans de l'évènement en Mayenne

Citoyen engagé pour la nature

Les citoyens peuvent aussi agir pour préserver la biodiversité ! Nous mettons à votre disposition un auto-diagnostic pour évaluer et apporter des solutions pour favoriser l'accueil de la biodiversité sauvage dans vos jardins. Fiches actions, conseils et charte d'engagement, autant de solutions pour passer à l'action à son rythme

25
bénévoles



Animation du jardin partagé de Port-Brillet

Depuis 2022, nous accompagnons le projet communal de jardin partagé à Port-Brillet grâce aux soutiens financiers de l'ARS (Agence Régionale de Santé) et de la mairie de Port-Brillet. Le CPIE soutient les acteurs du collectif pour organiser l'entretien, l'animation et la mobilisation des habitants pour faire de ce jardin un espace de convivialité, de bien-être et d'échanges.

Des animations "compost"

Delphine a formé des particuliers lors des distributions de composteurs de Mayenne Communauté et sur des sites de compostage collectif dans des quartiers de Mayenne. La distribution de plaquettes d'information et de conseils a permis aux riverains de mieux comprendre comment entretenir et réutiliser leur compost pour réduire leurs déchets verts



17
bénévoles

La coopérative citoyenne de jardinage au naturel "Coccinelle"

Avec le soutien de Mayenne Communauté, la Coccinelle outille et sensibilise les particuliers au recyclage des biodéchets, véritables ressources dans nos jardins ! En 2023 : de nouveaux outils, plus d'autonomie pour les emprunteurs et des rencontres jardinage toute l'année : démonstration de broyage en déchetterie, taille de fruitiers, utilisation des feuilles mortes et paillage du sol, etc.



L'air et la santé

Le lien environnement & santé des populations n'est plus à démontrer ; de nombreuses pathologies sont associées à des facteurs environnementaux, comme la pollution de l'air, l'alimentation, nos produits d'hygiène, etc. Depuis plusieurs années, le CPIE sensibilise tous types de publics (particuliers, collectivités, entreprises, etc.) aux enjeux de santé environnementale, mais surtout aux actions à mettre en œuvre au quotidien pour un environnement plus sain.



Produits cosmétiques et d'entretien au naturel

Depuis plusieurs années, le CPIE anime des ateliers de sensibilisation et d'échange de pratiques, avec la possibilité d'apprendre à fabriquer ses produits cosmétiques ou d'entretien avec des produits simples et sains. Il s'agit d'encourager les participants à repenser leur consommation de produits chimiques du quotidien pour préserver leur environnement et leur santé.

Du radon sur le territoire de Meslay-Grez ?

Chaque hiver depuis 2018, le CPIE coordonne une campagne de sensibilisation aux enjeux de la QAI (Qualité de l'Air Intérieur) et du risque radon en Mayenne. En 2023, c'était aux côtés du Contrat Local de Santé du Pays de Meslay-Grez. 200 foyers ont bénéficié d'un kit gratuit pour mesurer la présence du radon dans leur logement et d'un accompagnement personnalisé selon leurs résultats. Les professionnels de l'immobilier et du social ont également bénéficié d'un temps de sensibilisation afin d'être de bons relais d'information sur le territoire.



La Qualité de l'Air intérieur (QAI)

Une affiche de sensibilisation est distribuée sur demande aux établissements médicaux pour informer et encourager leur patientèle à prendre soin de leur santé en respirant un air plus sain dans leur logement.

Nous avons également participé à l'écriture de plusieurs Contrats Locaux de Santé aux côtés des collectivités, afin de faire identifier les enjeux de santé autour de cette thématique.

La transition écologique

Un carré pour la biodiversité avec les entreprises de Mayenne Communauté

En 2023, 11 entreprises mayennaises ont laissé se développer un Carré Biodiversité avec l'accompagnement du CPIE. Grâce à elles, plus de 3400m² étaient dédiés à la biodiversité ! Cette année la ville de Mayenne s'est engagée avec 2 carrés biodiversité. Un projet économique, écologique et pédagogique qui interpelle. Tout propriétaire privé ou public d'un espace vert peut agir concrètement pour préserver les pollinisateurs, l'eau, le sol et faire des économies !



Suivi éolien et mesures compensatoires

Le CPIE effectue des suivis écologiques avant, pendant et après l'installation d'éoliennes : il s'agit de veiller à ce que la biodiversité soit préservée, notamment en étudiant le comportement des oiseaux et des chauves-souris après implantation d'éoliennes. En fonction des résultats nous identifions des facteurs aggravants et recommandons aux exploitants éoliens d'adopter des mesures correctives pour réduire l'impact de l'éolien. Lorsque des mesures compensatoires sont nécessaires, le CPIE accompagne la plantation de haies bocagères et la restauration du réseau existant.



Relai éco-école

Le CPIE est habilité pour accompagner les écoles dans la démarche de labellisation Eco-Ecole.

Accompagnement des éco-délégués

Le CPIE a accompagné une centaine d'éco-délégués des lycées de Mayenne Communauté afin de leur transmettre des clés de compréhension des enjeux liés aux changements climatiques pour faciliter la mise en œuvre des actions au sein de leur établissement.

Fresque du Climat

Le CPIE s'est emparé de ce fameux outil de sensibilisation au dérèglement climatique et anime ainsi des Fresques du Climat auprès des élus, collectivités, services de l'Etat, entreprises, citoyens, jeunes, etc. En versions courte ou longue, il s'agit de réfléchir collectivement et de trouver des solutions pour agir au quotidien.



AGIR : journée dédiée à la Responsabilité Sociétale des Entreprises



Les entreprises recherchent des actions favorables à l'environnement. AGIR était organisée par l'APESS 53 et nous a permis de présenter des actions pour préserver et développer la biodiversité : vivre avec les espèces protégées, replanter des haies avec le label végétal local, créer des réserves à incendie et de biodiversité, développer l'écopâturage, les carrés biodiversité. L'occasion pour nous de rencontrer des acteurs avec qui poursuivre nos actions.

Les déchets

La quantité de déchets produits ne réduit pas, or l'incinération, l'enfouissement et même le recyclage ne sont pas sans polluer ; notre association encourage les Mayennais à repenser leur consommation par différents types d'actions et les accompagne dans la mise en œuvre de ces changements d'habitudes au quotidien.



Favoriser la réduction des déchets

En partenariat avec les collectivités, associations, entreprises et bien sûr les bénévoles du CPIE, des actions favorables à l'engagement écocitoyen ont été poursuivies en 2023 : rencontre avec les habitants sur les marchés et dans les supermarchés et proposition de rendez-vous pour faire découvrir l'univers des déchets : visite de l'incinérateur des ordures ménagères et de l'usine de production d'eau potable, café et apéro déchet, atelier de cuisine (presque) zéro déchet, lactofermentation de légumes, etc. Toutes ces actions visaient le même objectif : encourager la réduction des déchets en passant par le changement de comportement.



Le développement durable à l'école

Depuis 10 ans, le CPIE accompagne les collectivités dans la sensibilisation à la réduction des déchets domestiques, en intervenant auprès des écoles primaires de Mayenne Communauté, Communauté de Communes de l'Ernée et du Bocage Mayennais sur des animations sur le tri des déchets, le compostage, le gaspillage alimentaire. Ces animations visent à interpeller les enfants sur la quantité de déchets produits chaque jour afin d'identifier des actions de réduction adaptées et reproductibles au quotidien.

Nous travaillons ensemble

Structures étatiques



Collectivités



Partenaires locaux



N'ont pas de logo : Les amis de Sainte Anne de Champfrémont, La halte fluviale de Montgiroux, La confrérie des fins goustiers Haut Maine et Pail, La Sentine, Le Conseil développement des Coëvrans, Les Brillets Pontins et l'Ephad Paul Laize.

Entreprises

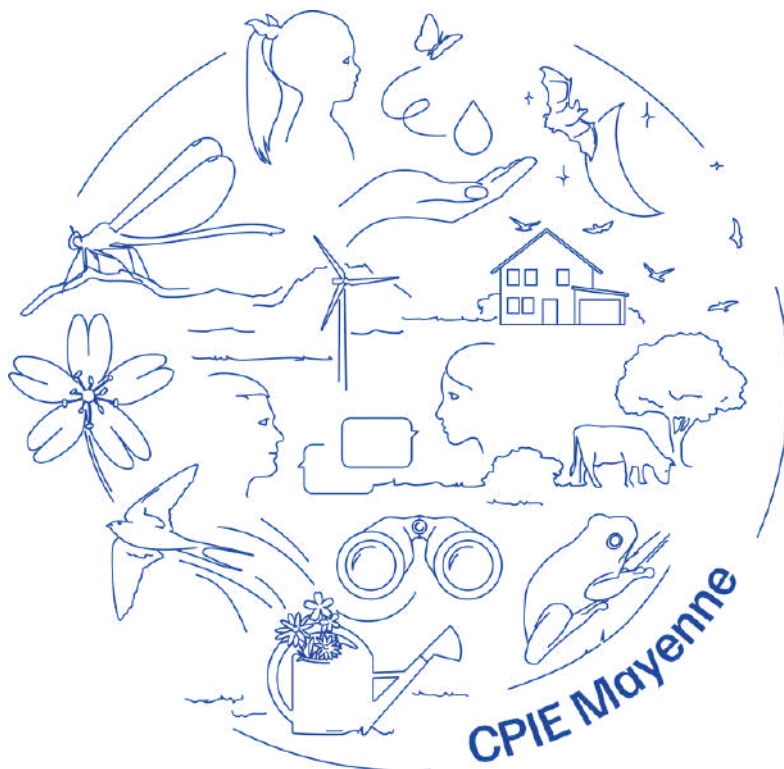


ENVIE DE NOUS REJOINDRE ? IL Y A DE NOMBREUSES FAÇONS DE VOUS SENTIR UTILE A NOS CÔTÉS !

Si certaines missions bénévoles nécessitent des connaissances naturalistes ou techniques, d'autres sont à la portée de tous et relèvent davantage du contact humain. Une chose est sûre, au CPIE, nous avons tous une sensibilité commune : protéger l'environnement et la nature au sens large. Plus nous sommes nombreux, plus nous avons d'impact auprès de nos divers partenaires !

Valorisez vos compétences en les partageant, apprenez des autres, rencontrez tout un réseau, et agissez pour l'environnement : devenez bénévole du CPIE Mayenne ! L'occasion de soutenir notre activité et de vous engager aux côtés d'une association avec des valeurs fortes. Installer du matériel ou accueillir du public sur nos événements, bricoler, accompagner des techniciens sur le terrain pour réaliser des inventaires faune-flore, saisir des données informatiques, etc. Les moyens de s'investir à nos côtés sont nombreux et la transmission de compétences faisant partie de nos valeurs fortes, nous sommes ravis de partager avec chacun d'entre vous !

Nous avons également des ressources documentaires à disposition des adhérents ; n'hésitez plus, venez à notre rencontre et profitez de ces ouvrages. Nos bureaux sont ouverts au public et vous voir nous fait toujours très plaisir.



Retrouvez-nous dans nos locaux

CPIE MAYENNE

12 rue Guimond des Riveries - 53 100 Mayenne
du lundi au vendredi : 9h - 12h30 & 14h - 17h30
contact@cpie-mayenne.org - 02 43 03 79 62

Et sur les réseaux

