

RAPPORT D'ACTIVITÉS 2021

CPIE MAYENNE



CPIE MAYENNE BAS-MAINE
12 RUE GUIMOND DES RIVERIES - 53 100 MAYENNE
02 43 03 79 62 / CONTACT@CPIE-MAYENNE.ORG

Sommaire



2

Présentation du
CPIE Mayenne

6

Répondre aux
enjeux de
biodiversité

17

Préserver
la ressource
en eau

19

Promouvoir
l'économie
circulaire

20

Sensibiliser
à la santé
environnementale

22

Favoriser la
transition
écologique

24

Etre bénévole
de l'association et
groupes d'adhérents

28

Les partenaires
institutionnels et
médiatiques

L'essentiel de 2021

+ de 1000
participants
aux sorties nature

4734
observations
faune & flore

1329
scolaires
sensibilisés

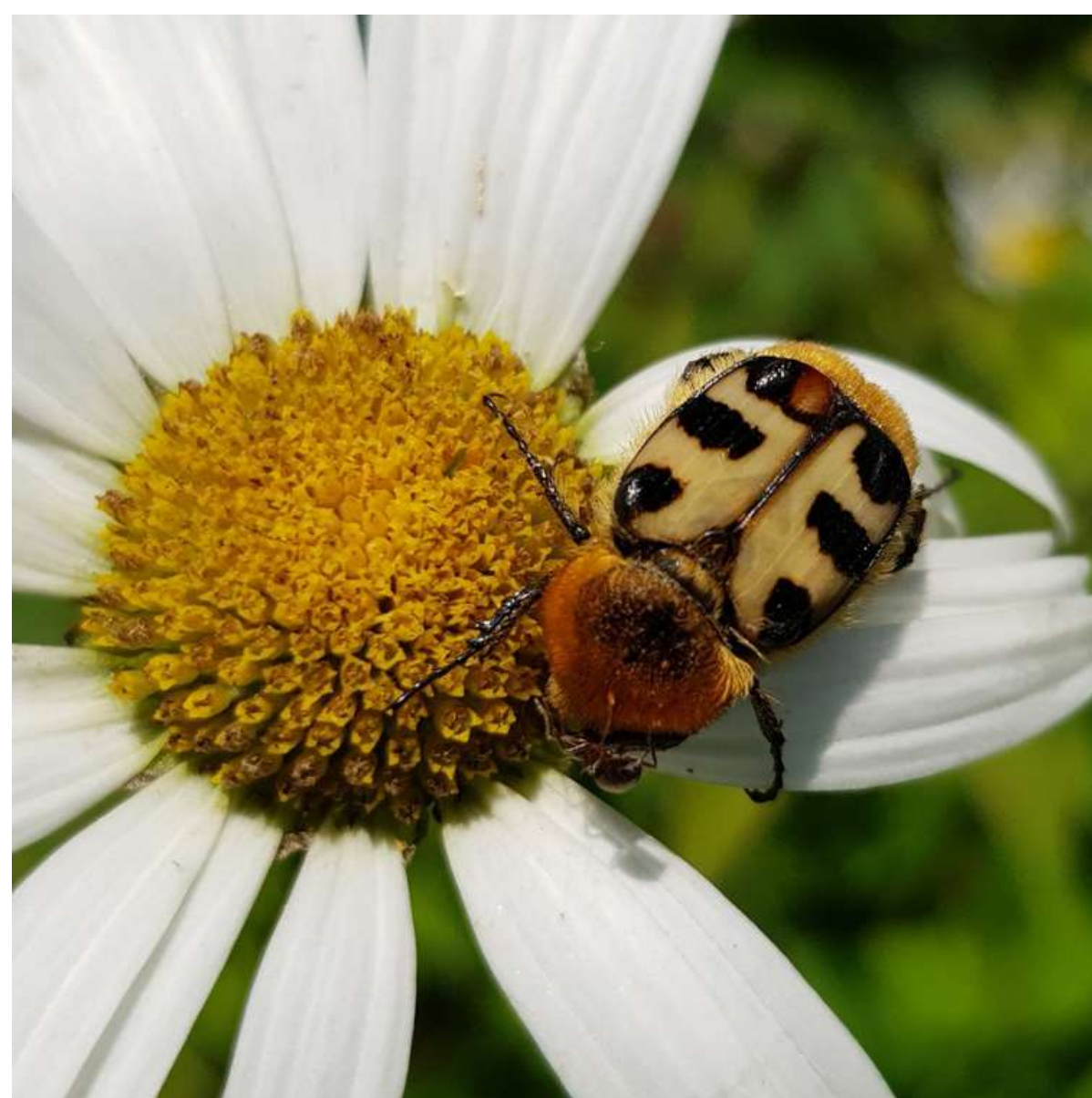
4
Club Nature
le mercredi

160
adhérents

46
communes engagées
pour préserver
le bocage

1500
heures de
bénévolat
effectuées

2000
personnes suivent
notre actualité
sur le réseaux sociaux



Rapport moral

Depuis déjà 13 ans, le CPIE Mayenne facilite l'action commune dans une démarche d'accompagnement global pour l'intégration des enjeux environnementaux.

2021 a été marquée par un engagement sans commune mesure de notre territoire à l'égard de la transition écologique mais aura aussi été impactée par une crise sanitaire qui n'aura cessé de perturber les actions de chacun. Aujourd'hui, le territoire mayennais ne cesse de montrer son engagement vis à vis de la préservation de l'environnement et notamment de la biodiversité.

Citons par exemple deux communautés de communes (Mayenne Communauté et la CC d'Ernée) qui s'inscrivent dans cette dynamique en s'engageant dans le programme « territoires engagés pour la nature », ce qui témoigne de leur mobilisation à l'égard de la protection de la biodiversité.

Le bocage est considéré comme un élément identitaire du paysage Mayennais ; il s'agit d'un patrimoine naturel primordial pour la préservation de nombreuses espèces et pour la conservation de notre agriculture. Les collectivités s'emparent de cet enjeu depuis quelques années et le CPIE se mobilise à leurs côtés au travers d'études sur les espèces tels que les insectes saproxyliques, mais aussi en accompagnement et conseillant des exploitants agricoles ou en appuyant les stratégies territoriales (document d'urbanisme aux Coëvrons et politique financière du Conseil Départemental).

Les pollinisateurs, sujet d'actualité en raison de leur raréfaction ont été le fil conducteur de plusieurs projets comme les Découvertes du CPIE, l'inventaire des syrphes, l'étude des bords de route mayennais ou la mise en place d'un escape game.

L'étude et la gestion des milieux humides et aquatiques se poursuit au travers de la restauration des tourbières, la gestion des étangs, etc. Notons une belle initiative citoyenne prise par un couple d'exploitants agricoles sur la commune de Saint Denis de Gastines qui fait le choix de restaurer une ancienne tourbière et de pérenniser sa valorisation agricole.

Le lancement de la coopérative « Coccinelle » a aussi marqué l'année 2021 : elle compte aujourd'hui une vingtaine d'adhérents et ne demande qu'à s'agrandir !

Au travers de ces exemples de projets, je vous invite à parcourir ce rapport d'activités qui met en valeur la grande diversité des projets que nous conduisons. Avec un volume d'activité que ne cesse de croître, l'équipe s'est une nouvelle fois étoffée avec l'arrivée de Delphine (chargée de mission nature en ville et biodéchets) en 2021, et Jean Bastien (éducateur environnement) en janvier 2022.

Nous étions aussi plus de 150 adhérents en 2021, avec une mobilisation bénévole toujours aussi importante au sein de l'association. Elle représente à elle seule plus de 1500 heures d'implication ! Les différents groupes (photo, botanique, randonnée nature et vie associative) ont aussi repris l'habitude de se réunir régulièrement après deux années entrecoupées de confinements. Quel plaisir de pouvoir se retrouver, pouvoir partager et échanger à nouveau ! N'hésitez pas à nous rejoindre.

Tournons-nous maintenant vers 2022 qui sera, je le souhaite une année de forte mobilisation et d'engagement citoyen. C'est à chacun de nous d'agir à sa manière pour protéger et préserver notre environnement afin de permettre aux générations futures une vie décente sur Terre. Mobilisons-nous !

Olivier Morin – Président du CPIE



Le CPIE Mayenne Bas-Maine

Notre histoire

L'association ID Environnement a été créée en 2008. Les premières années, l'association développe de nombreux projets et est reconnue pour savoir répondre aux enjeux de développement durable du territoire du Nord Mayenne. Quatre ans après sa création, l'association passait déjà la barre des 100 adhérents, avec un ancrage fort autour de la ville de Mayenne. **Grâce à ses valeurs communes au réseau des CPIE, elle est officiellement labellisée CPIE en 2013.** ID environnement devient alors le CPIE Mayenne Bas-Maine, association agréée de protection de l'environnement.

Ancrée sur le territoire depuis plus de 12 ans et spécialiste de la concertation, l'équipe du CPIE accompagne les collectivités locales, entreprises et citoyens sur de nombreuses thématiques : biodiversité, eau, jardin et espaces verts, santé environnementale, transition écologique, déchets, etc. **Aujourd'hui ses actions s'étendent à l'ensemble du département de la Mayenne.**

La finalité du CPIE est claire : que chaque citoyen et chaque acteur du territoire mayennais soit informé et se sente concerné pour agir dans le respect des ressources naturelles et pour le développement durable.

Pour cela, elle s'appuie sur des valeurs fondamentales :

- > Une approche humaniste de l'environnement
- > La promotion de la citoyenneté
- > Le respect de la démarche environnementale.



Nos missions au service du territoire

> Aménagement et gestion des espaces naturels

Bocage, Étangs, mares, zones humides, milieux tourbeux, bois, réserves naturelles, éolien

> Études et conseil

Études de faisabilité, diagnostics, aide à la décision, animation du dialogue territorial, etc.

> Accompagnement du territoire pour des projets de Développement Durable

Transition écologique, santé environnement, gestion des espaces verts, des jardins, gestion des biodéchets, promotion du label éco-événement, développement du zéro déchet

> Sensibilisation et éducation à l'Environnement et au Développement Durable

Interventions en milieu scolaire, centres de loisirs, ateliers pratiques, conférences, club nature, événementiel, etc.

> Mise à disposition du grand public d'outils pédagogiques variés

Élaboration et mise à disposition d'outils : parcours, expositions, livrets d'activités, mallettes, etc.



L'équipe salariée



David Quinton
Directeur
& Responsable du
pôle technique
Ecologie,
concertation et
médiation



Sébastien Ridé
Directeur adjoint
& Responsable du
pôle animation
Interprétation de
sites, conception
d'outils
pédagogiques



Sandra Heurtebize
Assistante de
gestion
administrative
Accueil, secrétariat,
comptabilité



Rémi Bouteloup
Chargé de mission
environnement
Suivis faune, gestion
de sites naturel,
base de données et
cartographie



Delphine Ouvrard
Chargé de mission
nature en ville et
biodéchets
Coccinelle, jardin,
compostage



Justine Lebreton
Éducatrice
environnement
Animations scolaires
et grand public :
faune & flore, jardin,
déchets, et club
nature



Aude Leblanc
Chargée de mission
Santé-
environnement
Qualité de l'air
intérieur, radon,
zéro déchet et
communication



Raphaël Vendé
Chargé de mission
eau et milieux
aquatiques
zones humides,
tourbières, mares
et étangs



Alban Baudoin
Chargé d'études
environnement
Bocage,
botanique,
Rando'Clim



Julien Deshayes
Educateur
environnement
En remplacement
de Justine pendant
un congé maternité

L'équipe bénévole constituant le Conseil d'Administration



Le bureau associatif :

Président : Olivier Morin
Vice-Président : Jean Thouroude
Trésorière : Danièle Denis
Membre : Nadine Cadiou
Membre : Martine Marchand
Membre : Laurie Tarral

Nos administrateurs :

Annie Bouhallier	Michel Gougeon
Philippe Caillère	Mélanie Pineau
Gérard Charlon	Emmanuelle Yvard
Gilles Colin	

Des étudiants sont passés par le CPIE en 2021

Il nous tient à cœur de partager et transmettre aux futurs adultes de demain, c'est pourquoi nous accueillons très régulièrement des stagiaires à nos côtés. En 2021, ils sont 13 à avoir partagé notre quotidien pour quelques jours ou quelques semaines. **Un grand merci à chacun d'entre eux :** Vladimir Gressard, Elliot Royer, Garice Marie, Anthony Blanchet-Naxos, Romane Jamet, Lucas Madeleine, Jonathan Tamaillon, Clément Dalibard, Marius Deshayes, Anthonin Lemaître, Nathan Riverain, Jade Foisnet et Noé Riou.



Le réseau des CPIE

Un réseau national : 80 CPIE répartis dans 63 départements



Le label CPIE a été créé en 1972 à l'initiative des ministères chargés de l'environnement, de l'éducation nationale, de la jeunesse et des sports et de l'agriculture.

En France, 80 associations réparties dans toute la France ont obtenu le label CPIE. Elles se sont réunies au sein d'une association de loi 1901 : l'Union Nationale des CPIE, reconnue d'utilité publique depuis 1994.

Les CPIE sont des initiateurs d'actions en faveur de l'environnement sur les territoires. La spécificité de notre réseau d'associations est de co-construire au quotidien des actions de développement durable avec les habitants et l'ensemble des acteurs du territoire (collectivités, associations, entreprises) pour que chacun prenne en compte les questions environnementales.

Un réseau régional : 7 CPIE en Pays de la Loire

Soucieux de proposer des projets communs et cohérents à l'échelle régionale, les CPIE sont rassemblés en 12 Unions Régionales. Les 7 CPIE de la région se sont réunis au sein de l'Union Régionale des Pays de la Loire (URCPIE) depuis 2005.

Un réseau de 80 salariés et 1000 adhérents dont 140 associations et plus de 30 collectivités.

Ce regroupement associatif constitue un espace de dialogue et est devenu une véritable force devant nos partenaires régionaux. En effet, l'UR développe des actions et des partenariats avec le Conseil Régional et les services de l'État pour favoriser la prise en compte du développement durable dans les projets territoriaux.

Cette structuration et cette dynamique fait de nous un réseau accessible, mobilisable et mobilisateur. Chaque association a développé un savoir-faire et des compétences propres aux enjeux de son territoire. Une des forces majeures des CPIE est leur connaissance du territoire, de ses acteurs, mais aussi des logiques et problématiques locales de développement durable, etc.



Faciliter l'intégration de l'environnement en Mayenne

Le CPIE Mayenne est un acteur du développement territorial en accompagnant tout type de porteur de projet en faveur de la transition écologique : collectivités locales, associations, entreprises ou citoyens. **En mobilisant sa connaissance des enjeux environnementaux et territoriaux, le CPIE impulse et participe à des projets en faveur de la transition écologique** en contribuant à des actions collectives de réflexion, de co-construction ou de décision.

Cette implication s'exprime au sein même de notre réseau des CPIE bien sûr, mais aussi dans d'autres réseaux associatifs, ou encore dans des instances participatives, consultatives et décisionnelles territoriales (Groupe d'Action Local, comité Leader, Plan climat-air-énergie territorial ou encore Projet Alimentaire Territorial).

Nous mobilisons l'ensemble de nos compétences pour définir avec nos partenaires les objectifs des projets, la faisabilité technique et financière, les ressources territoriales à disposition, ou encore les techniques d'animation territoriale pour favoriser l'implication citoyenne et aidons à la planification des opérations.



La reconnaissance de nos savoirs-faire

Le soutien financier de structures régionales telles que l'Agence de l'eau Loire-Bretagne, le Conseil Régional ou encore l'Agence Régionale de Santé, témoignent de cette reconnaissance des compétences du CPIE Mayenne et permet de mobiliser les ressources humaines de l'association pour des projets de transition écologique sur le territoire sur des sujets très variés : biodiversité, eau, santé environnementale, déchets verts, etc.

> Des actions locales favorables à la biodiversité en Mayenne



La Communauté de Communes de l'Ernée et Mayenne Communauté souhaitent s'engager dans une démarche de labellisation « Territoire Engagée pour la nature ». Ce programme vise à faire émerger, reconnaître et valoriser des plans d'actions en faveur de la biodiversité. Il s'adresse aux communes et intercommunalités quelle que soit leur taille, qu'elles soient débutantes ou initiées en matière de biodiversité.

Pour favoriser cela, le CPIE accompagne ces deux collectivités dans la définition de leur programme d'action en faveur de la nature en plusieurs étapes : former les élus aux enjeux spécifiques de leur territoire, identifier les leviers d'actions possibles, formaliser les priorités, hiérarchiser les actions et les budgéter. Nous espérons qu'en 2022, ce travail se clôturera par une candidature au label de ces territoires !

En 2021, l'entreprise Toiles de Mayenne souhaite réhabiliter certains de ses bâtiments. Au début des travaux, une colonie de chauves-souris est découverte ! Que faire dans ces cas là ? Ce questionnement est à l'image du défi qui est face à nous : **préserver la biodiversité tout en maintenant nos activités humaines**. Cette entreprise a alors pris contact avec le CPIE pour relever ce défi en s'appuyant sur les compétences naturalistes de l'association. Là encore, nous espérons que cette initiative trouvera certainement sa reconnaissance au travers d'une candidature Entreprise Engagée pour la Nature.



> La ressource en eau : une préoccupation émergente en Mayenne à laquelle le CPIE répond

Les enjeux autour de l'eau préoccupent à juste titre le territoire : changement climatique, urbanisation et aménagements passés, intensification des pratiques agricoles, etc. Ces pratiques mettent en tension la disponibilité de l'eau. Pour remédier à ces problématiques, **le CPIE a accompagné 8 porteurs de projets pour améliorer la ressource en eau en 2021 avec pour thématiques phares** la désimperméabilisation, la valorisation des zones humides communales, la gestion des espaces verts et urbanisés ou encore élaboration de plan de gestion d'étang.

> Les contrats locaux de santé : un outil pour l'amélioration de la santé sur les territoires



Ce document signé entre l'ARS et la collectivité locale permet une dynamique et un engagement plus important en faveur de l'amélioration de la santé publique au niveau local. Pour le CPIE, c'est aussi un outil favorisant les échanges et la mise en place d'actions de sensibilisation à la santé environnementale avec un soutien local fort.

En 2021, le CPIE collaborait notamment avec l'ARS et 2 collectivités souhaitant écrire leur premier CLS (la CC du Mont des Avaloirs et la CC Meslay-Grez) ; il s'agissait d'apporter notre regard sur les enjeux de santé environnementale en se basant sur notre expérience sur les autres territoires.

Répondre aux enjeux de la biodiversité

La biodiversité nous fournit notre oxygène, notre nourriture, nos médicaments, elle fertilise les sols, épure l'eau... Elle est ainsi indispensable à la vie humaine ! Pourtant, d'après les dernières observations scientifiques, les espèces disparaissent à un rythme 100 fois plus élevé que dans les périodes de stabilité. A partir de ce constat, apprenons à mieux connaître la biodiversité qui nous entoure, à vivre avec et à la favoriser représente une part importante des activités de notre association, en réponse à une préoccupation forte des acteurs et habitants du territoire.

Par leur physionomie, les bords de route sont souvent composés de plusieurs micro-habitats au gradient d'humidité allant du talus sec au fossé humide. N'ayant pas de vocation de production agricole, ils ne subissent pas directement les intrants chimiques (engrais, pesticides...) de l'agriculture actuelle. **Ces linéaires d'habitats semi-naturels sont de véritables corridors écologiques permettant de préserver la connectivité entre les milieux naturels.**

La gestion des bords de route (période et hauteur de fauche) influence les types de végétations présents et la faune associée. La fauche dite tardive sera la plus favorable - dans l'idéal, la fauche est exportée. Ce mode de gestion permet de limiter les graminées et de favoriser les plantes à fleurs, indispensables aux insectes pollinisateurs. Ainsi, **dans la continuité des études menées sur les bords de route, le CPIE travaille auprès des élus et des techniciens en charges des voiries pour mettre en place des mesures de gestion favorables.**



Inventaire des syrphes des bords de route en Mayenne

DREAL Pays de la Loire

Les syrphes sont des mouches appartenant à la famille des *Syrphidae*. Ils sont caractérisés par une forte ressemblance avec les hyménoptères (abeilles, guêpes, bourdons, etc.). On les reconnaît avec leurs antennes souvent très courtes et leur unique paire d'ailes. **Il en existe presque 200 espèces en Mayenne. Ce sont d'excellents pollinisateurs dont les adultes sont souvent observés en vol stationnaire.**

Durant les deux dernières années, nous avons effectué des inventaires ciblés sur les bords de routes du département, à la recherche d'espèces à enjeu sur le territoire pour ensuite proposer des modes de gestion des bords de route favorables à la biodiversité. **L'étude a permis d'inventorier une centaine d'espèces dont certaines très rares en région.**



Merodon trochantericus

Préserver l'Azuré du Serpolet sur les bord de route mayennais

DREAL Pays de la Loire, est de la Mayenne



Le papillon azuré du Serpolet (*Phengaris arion*) a un cycle de vie très complexe qui implique une plante (l'origan) et une fourmilière.

Nous avons constaté que les bords de route sur le nord-est mayennais étaient bien souvent colonisés par l'origan alors que le papillon n'y était pas connu.

Depuis 2018, nous avons parcouru ces bords de routes favorables à l'espèce afin de vérifier sa présence. **L'objectif de la mission est de proposer aux gestionnaires des routes de retarder les dates de fauche sur les secteurs où le papillon est présent afin de lui permettre de réaliser son cycle de reproduction. Une modification de la hauteur de fauche sera également favorable à l'espèce.**

Le travail de mobilisation et de sensibilisation des élus a été engagé, avec des rencontres et des réunions avec les responsables des services techniques.

Un escape game dédié aux pollinisateurs

Région Pays de la Loire, Mayenne Communauté, Mayenne



Afin d'informer un public le plus large possible, le CPIE veille à varier ses approches. Dans cette philosophie d'ouverture, nous avons accueilli, dans sa tournée régionale, « l'Escape Game : mission pollinisateurs » durant 2 semaines. Nous l'avons installé dans les locaux du centre social Les possibles à Mayenne.

Grâce aux 35 sessions proposées, 175 participants ont pu découvrir la diversité des pollinisateurs de façon pédagogique et ludique, leurs facultés exceptionnelles, leur intérêt pour l'être humain et les menaces qui pèsent sur eux.

Les Découvertes du CPIE : les pollinisateurs à l'honneur à St Georges-Buttavent

Mayenne Communauté et Agence de l'Eau Loire Bretagne

Chaque année, le CPIE organise sur le territoire de Mayenne Communauté un événement tout public de découverte de la biodiversité locale. Le sujet 2021 était les pollinisateurs. Nous avons investi la ferme maraîchère de Pierre Guihéry à Saint-Georges-Buttavent, le week-end du 5 et 6 juin.

Dans un cadre de jauges d'accueil du public contraintes liées au contexte sanitaire covid, nous avons proposé un parcours découverte de 2 heures par groupe de 9 en départs échelonnés.

Tout au long du cheminement, **164 visiteurs** ont profité de 5 ateliers :

- imprégnation du sujet par des expositions et des jeux thématiques
- présentation pédagogique des espèces et des enjeux en face à face avec un animateur
- capture d'insectes au filet accompagnée par un entomologiste (spécialiste des insectes)
- « visite guidée » de la haie bocagère ciblant son rôle et son importance pour les pollinisateurs
- découverte du monde de l'abeille domestique et de l'apiculture avec l'association Abeilles Mayennaises 53.



Un Carré pour la Biodiversité

Mayenne Communauté



Un carré pour la biodiversité invite tous les publics disposant d'un espace enherbé à la préservation et à l'observation de la « nature ordinaire ». Le principe est de laisser faire la nature pendant toute une saison de végétation sur un espace enherbé. Cela permet à la flore naturelle de se développer et aux espèces animales qui y sont liées, de s'installer.

Sur la base d'un geste simple et accessible à tous, l'objectif est de faire prendre conscience de l'impact des pratiques de gestion sur un milieu (utilisation d'engrais et de pesticides, tonte, arrosage...). L'enjeu est de sensibiliser à la notion de biodiversité tout en impliquant les volontaires dans l'observation des espèces présentes et au recueil de données.

Sur une surface de minimum 1m² les règles d'or sont simples et économes : fauche tardive à partir du 31 août avec exportation de la tonte, pas d'arrosage, zéro pesticide et engrais et pas de semis. Entreprises, écoles, particuliers, collectivités, associations, ... tous peuvent participer à condition d'avoir un espace enherbé. En 2021, un porte à porte auprès d'une cinquantaine d'entreprises sur la commune de Mayenne a porté ses fruits. Pour l'année prochaine, plus de dix entreprises s'engagent à mettre en place un carré pour la biodiversité sur leurs espaces verts.

Accompagnement à la gestion de boisements

Entreprise Écotree, Préaux

L'entreprise Écotree, soucieuse de la biodiversité au sein de ses boisements, a sollicité le CPIE pour **étudier la biodiversité d'un boisement de 10 hectares**.

Après avoir mené des inventaires acoustiques des chauves-souris en 2020, nous avons recherché les colonies d'espèces arboricoles. **L'objectif était de connaître les « arbres gîtes » qui abritent plusieurs femelles pour pouvoir mieux les protéger ensuite.** Deux colonies ont été découvertes à quelques kilomètres du boisement. Des inventaires amphibiens ont également été conduits sur la petite mare présente dans le boisement.

Afin de favoriser la biodiversité sur ce site, les actions se poursuivront en 2022 avec la pose de nichoirs à chauves-souris car le boisement étant trop jeune, il ne dispose pas d'arbres suffisamment vieux pour offrir des cavités gîtes. Également des mares seront restaurées et d'autres créées en faveur des amphibiens.



Radiotrack

Trame noire : l'impact des éclairages publics sur la biodiversité locale

Mayenne Communauté

La pollution lumineuse a de nombreuses conséquences sur la biodiversité. **La lumière artificielle nocturne possède en effet un pouvoir d'attraction ou de répulsion sur les animaux vivant la nuit. Ce phénomène impacte les populations et la répartition des espèces** : certaines d'entre elles (insectes, oiseaux, etc.) attirées par les points lumineux, sont inévitablement désorientées vers des pièges écologiques. D'autres qui évitent la lumière (chauves-souris, mammifères terrestres, lucioles et vers luisants, amphibiens etc.) voient leur habitat se dégrader ou disparaître.



L'éclairage artificiel peut ainsi former des zones infranchissables pour certains animaux et fragmenter les habitats naturels. Il apparaît donc indispensable de préserver et restaurer un réseau écologique propice à la vie nocturne : la Trame noire.

En 2021, le CPIE a étudié les chauves-souris en périphérie de la ville de Mayenne pour comprendre comment les éclairages influencent leurs déplacements. Dans un second temps, ce travail a été mené à l'échelle intercommunale. Une carte croisant les potentielles voies de déplacements des chauves-souris ainsi que les zones de croisement avec des luminaires a été élaborée ; ce travail nous a permis de mettre en évidence des secteurs d'actions prioritaires. La suite du travail consistera à proposer aux collectivités des évolutions dans leurs pratiques d'éclairages afin de préserver la biodiversité.

Les Portraits environnement de territoire

Région Pays de la Loire, DREAL Pays de la Loire, URCPIE

Un « Portrait environnement de territoire » est un **document synthétique offrant une vision globale et explicative des enjeux écologiques d'un territoire**. Il est à destination des élus et techniciens des territoires, mais également à disposition de tous sur le site internet du CPIE.

Ce document croise les activités humaines, les caractéristiques physiques, le contexte écopaysager et l'état de connaissance sur la biodiversité d'un territoire ; toutes ces données sont compilées grâce au partenariat des principales associations naturalistes de la région, soit plus de 15 structures. Depuis 2017, le CPIE coordonne le projet pour l'Union Régionale des CPIE et le déploie en Mayenne.

L'année 2021 était consacrée à l'amélioration graphique du document, avec l'appui d'une agence de communication, ainsi qu'à l'organisation de la rédaction avec les partenaires. L'objectif est de rédiger un Portrait pour chaque communauté de communes des Pays de la Loire d'ici la fin 2023, ce qui représente 63 Portraits.

Le CPIE Mayenne a également accompagné la Région Pays de la Loire au développement d'un outil cartographique en ligne permettant l'exportation rapide des cartes pour les Portraits.



4 clubs nature animés par le CPIE Mayenne

Mayenne Communauté, Ville d'Ernée, DSDEN

En 2020-2021, le CPIE portait et animait, sur les temps périscolaires :

- 2 clubs nature sur le territoire de Mayenne Communauté ;
- 1 club nature sur la réserve naturelle des Bizeuls à Ernée.

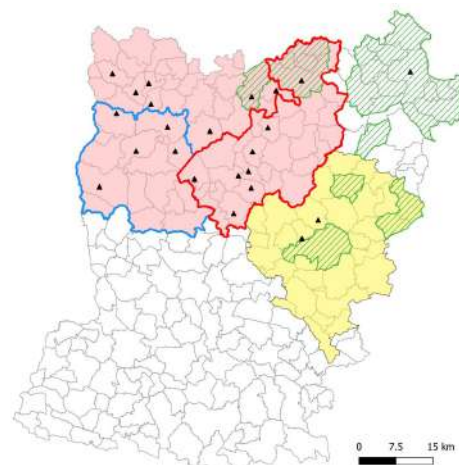
Plus de 40 enfants de 7 à 11 ans participaient une fois par mois à un atelier de 2h30. Ce format d'intervention éducative permet à l'enfant d'approfondir ses connaissances et d'apprendre à vivre l'expérience de la nature locale et de son environnement.

Le club nature ados a quant à lui accueilli 6 jeunes de 12 à 16 ans, un samedi par mois de 10h à 12h30. Ce club itinérant sur le territoire permet aux jeunes de découvrir les sites phares du département et d'appréhender les enjeux de protection et de préservation de leur environnement local.

Nous tenons particulièrement à remercier nos bénévoles sur ce programme : Daniel Prodhomme, Fracine Viellepeau (club nature de Mayenne), Gérard Charlon, Denise Ligneul (club nature de Martigné sur Mayenne), Rodolphe Chauveau (club nature d'Ernée)



Des animations scolaires en classe et sur le terrain



- ▲ Communes ayant bénéficiées d'animations
- Réduction des déchets : 22 classes
- Découvertes du CPIE : 10 classes
- PEEDD Coëvrons : 6 classes
- Parcours PNR : 3 classes
- Offre pédagogique étang Neuf : 5 classes
- Limites communales

Depuis 2008, le CPIE intervient sur demande dans les établissements scolaires en Mayenne, de la maternelle jusqu'aux écoles supérieures.

Les thématiques sont très variées et permettant aux élèves d'acquérir des connaissances scientifiques, environnementales et territoriales. Bien entendu, nous construisons ces projets d'animations en relation étroite avec les professionnels éducatifs : enseignant, éducateur, animateur ou formateur, et adaptons le contenu au public.

Observer, toucher, expérimenter... Nos animations favorisent le contact à la nature et font la part belle aux approches sensorielles et expérimentales : malles pédagogiques, jumelles, épuisettes, filets à papillons, loupes, aquariums... Nous sommes équipés pour favoriser la participation active des jeunes !

Sur l'année scolaire 2020-2021, ce sont 22 classes qui ont été sensibilisées à la réduction des déchets, 6 classes ont bénéficié du programme PEEDD aux Coëvrons, 10 classes se sont investies dans un programme lié à notre événement annuel « Les Découvertes du CPIE », 3 classes ont bénéficié du programme « Parcours ton territoire » en partenariat avec le PNR. Enfin, ce sont 5 classes qui sont allées à l'étang Neuf de Juvigné pour la découvrir ce site dans le cadre d'une offre pédagogique financée par la collectivité pour pallier à l'absence de voyage scolaire à cause du Covid.

Éducation à l'Environnement et au Développement durable (EEDD)

Mayenne Communauté, CC de l'Ernée et du Bocage Mayennais

Ces collectivités financent chaque année des programmes d'EEDD au bénéfice des écoles de leurs territoires qui bénéficient ainsi d'animations adaptées aux programmes scolaires. Une fois les classes sélectionnées, le CPIE et d'autres partenaires animent des temps de sensibilisation. En 2020-2021, le CPIE a réalisé une quarantaine d'animations auprès de 30 classes réparties sur ces collectivités sur des thématiques très variées :

- > la gestion des déchets (tri, compostage, gaspillage alimentaire)
- > le bocage (paysage, historique, usages, rôle, biodiversité)
- > les milieux aquatiques (enjeux, rôle, monde du vivant)
- > le monde des petites bêtes (insectes et compagnie)
- > les arbres (morphologie, cycle de vie, détermination)



Gestion des milieux aquatiques du Lac de Haute Mayenne

CD53, Lac de Haute Mayenne

Depuis 2010, le CPIE accompagne le Département dans la gestion et le suivi écologique du Lac de Haute Mayenne. Nos missions sont de suivre l'évolution de la végétation rivulaire et aquatique et la faune inféodée au milieu aquatique. Ce suivi permet de vérifier l'intérêt des actions de gestion conduites et d'éventuellement les réorienter si besoin. Notre mission est également de planifier l'entretien de la végétation rivulaire et d'accompagner les travaux.

En 2021, l'association a poursuivi le suivi du développement de la végétation aquatique et rivulaire. La recherche et l'arrachage d'une plante aquatique exotique et envahissante, le Lagarosiphon (*Lagarosiphon major*) ont été effectués pour limiter son développement et tenter de la supprimer totalement du lac.

Un suivi des oiseaux hivernants et migrateurs post-nuptial a également été réalisé en 2021, permettant l'observation de **46 espèces différentes dont 23 associées aux milieux aquatiques**.

En 2021, des propriétaires riverains ont été rencontrés afin d'échanger sur la gestion de la végétation rivulaire vis-à-vis de la biodiversité. Au total, **4 propriétaires ont pu bénéficier de ce temps d'échanges**.



Un plan d'interprétation pour la Réserve Naturelle Régionale des Bizeuls

Ville d'Ernée



Pour commencer, le CPIE a réalisé, pour le compte de la commune d'Ernée, le plan d'interprétation de la Réserve Naturelle régionale : « prairies et boisements humides des Bizeuls ». **Il s'agit d'imaginer et de planifier l'ensemble des moyens à mettre en place pour permettre au public de découvrir les enjeux patrimoniaux du site et ses richesses.**

En lien étroit avec un comité de pilotage composé des parties prenantes responsables du site, **le CPIE rencontre les acteurs locaux utilisateurs du site et questionne des particuliers usagers sur leurs pratiques, leurs perceptions et leurs envies.**

Après ce recueil des attentes sociales, **nous identifions et répertorions l'ensemble des éléments présentant un intérêt de découverte. Nous sommes ensuite en mesure de proposer les aménagements et les types d'animations qu'il serait judicieux de mettre en place pour que l'ensemble des publics puissent découvrir au mieux le site.** Après validation du scénario d'aménagement et d'animation, nous définissons une planification de la réalisation et budgétisons le projet.



Dans un second temps, la ville d'Ernée a renouvelé sa confiance envers le CPIE pour tenir le rôle de maître d'œuvre dans la première phase de réalisation de panneaux.

La mission du CPIE a alors été d'élaborer les contenus et de coordonner administrativement et techniquement la fabrication en lien avec le maître d'ouvrage, les acteurs graphiques, d'impression, de menuiserie, etc.

Ces panneaux sont à découvrir sur le site de la RNR des Bizeuls à Ernée dès l'été 2022 !

Pour une meilleure gestion et valorisation du site ENS de la Bazouge de Chémeré

Mairie de la Bazouge-de-Chémeré

La commune de la Bazouge-de-Chémeré souhaite mettre en place un travail de gestion et de valorisation de leur Espace Naturel Sensible (ENS). **Le CPIE Mayenne a naturellement répondu présent pour accompagner l'équipe municipale dans ce projet, d'abord par la rédaction d'un diagnostic écologique et socio-économique puis d'un plan de gestion.**

Rémi et Alban ont ainsi effectué les inventaires faunes, flores et habitats naturels. L'occasion pour eux de rencontrer les habitants et agriculteurs du site pour échanger sur les enjeux patrimoniaux.

Les inventaires ont permis de mettre en évidence des milieux rares, tels que les dalles et pelouses calcaires, et de nombreuses espèces protégées et/ou rares : l'Orchis homme-pendu et l'Orobanche pourpre, l'Azuré du Serpolet, le Thécia de l'Orme, le Pélodyte ponctué, la Vipère aspic et de nombreux syrphes.

Les actions se poursuivront en 2022 sur l'ENS avec la restauration de pelouses, gestion des mares, amélioration des connaissances, etc. De belles perspectives se présentent pour ce site remarquable à bien des égards !



Azuré du Serpolet

Orchis pyramidale

ENS Les Bourgeons de l'Oudon

Syndicat de Bassin de l'Oudon, La Gravelle



Conocéphale des roseaux



Triton alpestre

Depuis 2013, le CPIE accompagne le Syndicat de Bassin de l'Oudon dans la gestion d'une zone humide classée Espace Naturel Sensible du département située aux sources de l'Oudon à la Gravelle.

En 2019, un nouveau plan de gestion a été rédigé pour la période 2020 à 2024. Celui-ci fait le bilan des opérations de suivis naturalistes menées depuis 2015 et a permis d'actualiser les enjeux du patrimoine naturel, pédagogiques et socio-culturels. **Le maintien de la diversité d'habitats, de la flore et de la faune et la valorisation de la zone humide auprès des différents publics ont été les deux objectifs fixés.**

En 2021, plusieurs suivis naturalistes ont été réalisés. **Au total, ce sont 85 espèces de plantes, 8 espèces d'amphibiens, 8 espèces d'orthoptères et chauves-souris qui ont été observées en 2021.**

Ces suivis ont permis de mettre en évidence l'importance de la zone humide pour la conservation des Amphibiens car **le site abrite quatre des cinq espèces de tritons présentes en France.** De plus, les deux espèces patrimoniales d'Orthoptères connues sur le site ont été observées à nouveau en 2021, signe que la gestion de la zone humide est efficace.

Chasse aux trésors nature

Mayenne communauté & Agence de l'eau Loire Bretagne,

Mettre en valeur des sites naturels d'intérêt de Mayenne Communauté, faire découvrir de manière ludique les richesses en biodiversité, les enjeux de la préservation notre paysage bocager et de ses composantes... tels ont été les objectifs de cette série d'animations mises en place durant l'été à destination du public familial.

Durant la période estivale, les étangs d'Aron, la « plage » à St Fraimbault de Prières, le Mont du saule à Hardanges ont été le théâtre de cette chasse au trésor naturaliste où chaque protagoniste se transformait en scientifique pour inventorier la faune et/ou la flore de différents milieux naturels constitutifs de notre paysage. 4 animations ont été réalisées et ont accueillis 74 participants. 2 ont été annulées pour cause de mauvaises conditions météorologiques.



Des sorties pour découvrir les Espaces Naturels Sensibles de la Mayenne

Conseil Départemental de la Mayenne

Dans la cadre de sa politique Espace Naturel Sensible (ENS), le département de la Mayenne souhaite mettre en valeur ses sites mayennais en proposant un agenda annuel de sorties nature sur ces espaces. Il sélectionne ainsi des propositions d'animations émises par des acteurs locaux.

Le CPIE a ainsi mené 12 animations sur sites distincts ; celles-ci ont rencontré leur public puisque ce sont 192 personnes qui y ont participé ! Nuit de la chauve-souris à Fontaine-Daniel, kayak sur la Varenne, VTT sur la Corniche de Pail, reptiles à la Bazouge-de-Chémeré.... De nombreuses sorties avec des approches d'animation variées pour attirer un maximum de mayennais.

Zoom sur une action culture et nature : en partenariat avec Mayenne Culture et le Département, le CPIE a ouvert le spectacle de la Compagnie In situ "La mort n'est que la mort si l'amour lui survit - Histoire d'Orphée". Nos animateurs ont contribué à l'expérience immersive en "transportant" le public jusqu'au lieu du spectacle en lui faisant découvrir les richesses de la forêt du Bois du Tay.



Credit Photo ©Prisma / Nuits de la Mayenne 2021

La biodiversité au cœur des exploitations agricoles

Le site Natura 2000 « Bocage de Montsûrs à la forêt de Sillé-le-Guillaume »

Communauté de communes des Cœvrons

Animateur du site Natura 2000 pour la Communauté de communes des Cœvrons, le CPIE Mayenne se charge de créer du lien avec les différents acteurs du territoire : rencontre des élus des communes concernées, rencontre et échanges avec les agriculteurs du site, animations auprès des scolaires et du grand public. Un volet inventaire est associé à cette mission sur la recherche de deux espèces qui justifie le classement en Natura 2000 : le Pique-prune et le Grand capricorne. Les objectifs sont de préserver le bocage existant et de l'améliorer, ainsi que les habitats des espèces (arbres têtards et haies).

En 2021, plus d'une trentaine d'agriculteurs ont été rencontrés, dont 7 se sont portés volontaires pour des inventaires à la recherche des espèces remarquables. 5 nouveaux sites à Grand capricorne et 1 site à Pique-prune ont été découverts. 7 classes de primaire ont bénéficié d'animations sur le bocage par Justine.

En 2022, la rencontre des acteurs du territoire se poursuit, au côté de la Chambre d'Agriculture des Pays de la Loire. Des inventaires supplémentaires seront réalisés cet été. Des animations, dont on garde le secret pour l'instant, seront proposées tout au long de l'année, au grand public ou scolaire.



Deux Saosnoises à Mézangers



Le Grand capricorne

Nature à la ferme : programme estival de 2021

Agence de l'Eau Loire Bretagne, Mayenne Communauté, agriculteurs & producteurs du Nord Mayenne



En partenariat avec 10 agriculteurs aux productions différentes, le CPIE a proposé aux Mayennais et aux visiteurs touristiques d'**aller à la rencontre de leurs usages du territoire en partageant leurs sensibilités à l'environnement, ainsi que leur regard sur la richesse des milieux naturels dont ils sont les gestionnaires.**

Ce programme en 10 sorties (dont 2 annulées) a réuni 136 personnes. Les participants ont pu ainsi et aussi découvrir des sites parfois méconnus, ainsi que des produits locaux de ces producteurs en accord avec les enjeux de préservation et de valorisation durable de leur territoire.

Pique prune et trognes

Office Français de la Biodiversité, Nord Est de la Mayenne

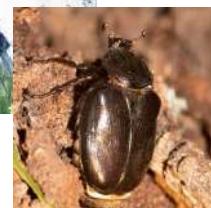
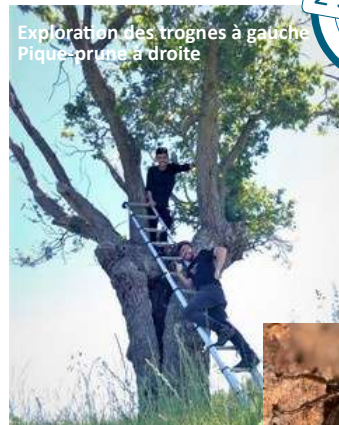
Dans le cadre de l'appel à projet « Mob'Biodiv' » financé par l'Office Français de la Biodiversité, le CPIE a mené un projet en 2021 dont l'objectif était d'améliorer les connaissances sur la répartition du Pique-prune entre le site Natura 2000 de Javron les Chapelles et le site Natura 2000 de Montsûrs.

Suite aux inventaires, les agriculteurs ayant ouvert leurs prairies et haies, pourront solliciter le CPIE pour un accompagnement pour la création et la restauration d'arbres têtards.

En 2021, Jonathan et Clément (stagiaires), ont réalisé des inventaires dans une quinzaine de fermes (lire leur témoignage en fin de document) ; ce sont ainsi 4 nouveaux sites à Pique-prune qui ont été identifiés. Des agriculteurs se portent aujourd'hui volontaires pour créer de nouvelles trognes mayennaises et/ou restaurer des trognes qui en ont besoin. Deux stagiaires rejoindront à nouveau l'équipe en période estivale en 2022 pour poursuivre les inventaires au sein d'une dizaine d'exploitations agricoles.

Exploration des trognes à gauche
Pique-prune à droite

2 stagiaires



60 bénévoles

60 bénévoles se sont également portés volontaires pour planter une haie chez un agriculteur à Montsûrs ; ce sont ainsi 400 mètres de haie bocagère qui ont été plantés afin, notamment, d'accueillir une biodiversité très riche à l'avenir.

Le matin de cette même journée, Alban a également animé un atelier de démonstration de taille d'arbres têtards afin d'encourager ces pratiques agricoles ancestrales favorable au développement de la biodiversité sur notre territoire.

Pour la préservation du bocage

Mayenne Communauté

Depuis 2020, le CPIE accompagne Mayenne Communauté pour la conservation du bocage. Il s'agit notamment d'accompagner les agriculteurs dans les démarches réglementaires et les demandes d'aide à la plantation de haie.

En 2021, c'est un peu moins de 4 km de haies en projet de plantation qui ont été accompagnés. Ce travail permet de tisser un lien avec les agriculteurs du territoire pour échanger et travailler en synergie avec ces acteurs souhaitant préserver le bocage.

Un groupe d'élus de Mayenne Communauté s'est aussi constitué pour être formé et sensibilisé par le CPIE aux enjeux du bocage.

En parallèle, nous accompagnons l'ESAT de Mayenne qui désire développer le Végétal Local®, un label qui certifie la provenance locale des arbres et arbustes plantés dans nos haies. En 2022, le défi sera de constituer un groupe de récolteurs de graines !



2 bénévoles

Prospection dans le bocage de Aron

Inventaires des plantes messicoles en Mayenne

DREAL Pays de la Loire, CBNB, Centre et est de la Mayenne



Chrysanthème des moissons

L'inventaire des messicoles s'est poursuivi en 2021. Il s'agit de rechercher ces plantes associées aux cultures d'hiver sur les secteurs céréaliers de la Mayenne.

Ce travail d'amélioration des connaissances a permis d'identifier une dizaine de sites d'espèces rares (Valerianelles et Chrysanthème des moissons). C'est aussi l'occasion de rencontrer les agriculteurs et d'échanger avec eux sur leurs pratiques agricoles et les adventices de culture.

En 2022 les inventaires se poursuivront avec des prospections ciblées sur les sites Natura 2000 de l'Erve et de Montsûrs. Les bénévoles et botanistes en herbe sont invités à rechercher les messicoles durant la période estivale.

De la biodiversité à l'eau et milieux aquatiques

Inventaire des tourbières en Mayenne

DREAL Pays de la Loire, Nord Mayenne

Les tourbières sont des zones humides dont les conditions écologiques particulières (saturation en eau, absence d'oxygène) accumulent les débris végétaux au lieu de les décomposer. Ainsi se forme la tourbe qui constitue leur sol caractéristique.

Elles sont indispensables pour la régulation du climat, le stockage et la qualité de l'eau, la biodiversité, etc. mais elles sont menacées : déprise, modification du régime des eaux, intensification de l'agriculture, urbanisation, changements climatiques... De ce fait, les tourbières sont des milieux exceptionnels et rares.

En 2021, le CPIE a poursuivi le travail de recherche et de caractérisation des tourbières mayennaises débuté en 2018 dans le cadre d'un Programme Régional d'Actions animé par le Conservatoire d'Espaces Naturels Pays de la Loire. **Les prospections 2021 ont permis d'identifier 19 tourbières et d'observer plusieurs stations de plantes rares** : Narthécie des marais (*Narthecium ossifragum*), Potentille des marais (*Comarum palustre*), Osmonde royale (*Osmunda regalis*).



Restauration des tourbières en Mayenne

DREAL Pays de la Loire, Nord Mayenne



Les tourbières, de par leur sol si particulier et leur surface très réduite abritent une biodiversité très rare. De plus, les tourbières, en accumulant les végétaux morts, ont la capacité de stocker d'énormes quantités de carbone. A l'échelle mondiale, les tourbières stockent ainsi 2 fois plus de carbone que toutes les forêts du monde.

Malheureusement, les tourbières ont bien souvent subies ou subissent encore des dégradations/menaces d'origine humaine (déprise, modification du régime des eaux, intensification de l'agriculture, urbanisation, changements climatiques...) mettant en danger la biodiversité de ces milieux et leur fonctionnement écologique. Lorsque le fonctionnement hydrologique d'une tourbière est dégradée, la décomposition de la matière organique se remet en place et la tourbière, au lieu de stocker du carbone, devient émettrice de grandes quantités de carbone.

Pour répondre aux enjeux posés par les tourbières du territoire, le CPIE a élaboré **un premier programme de restauration avec pour objectif de restaurer 4 tourbières sur la période 2021-2022**. Fin 2021, une première tourbière a pu bénéficier de ce programme sur la commune de Saint-Denis-de-Gastines. Au total, **150 mètres de fossés** perturbant le fonctionnement hydrologique ont été neutralisés. Ce chantier a également été l'occasion d'**animer un stand dédié aux tourbières** lors d'un marché à la ferme mis en place par l'exploitant agricole.



État des lieux de la zone humide des Aulnais

SyBAMA, Bais



En 2021, le CPIE a conduit une étude de la biodiversité d'une zone humide à Bais en partenariat avec le Syndicat de bassin de l'Aron, Mayenne et Affluents dans le cadre d'un projet de restauration, aménagements et gestion du site. **Des inventaires de la faune et de la flore ont été menés et ont permis d'identifier 63 espèces végétales, 1 espèce d'amphibiens, 9 espèces d'odonates, 26 espèces de lépidoptères, 5 espèces d'orthoptères et 1 espèce de reptile.**

Une tourbière a également été découverte sur la zone humide grâce à la réalisation de sondages pédologiques.

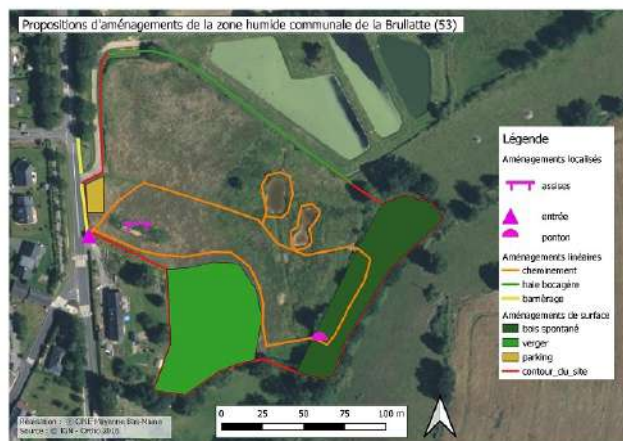
Grâce à ces inventaires, des préconisations de restauration et de gestion ont été proposées : création de mares, étrepage-test sur une partie de la tourbière et gestion par fauche tardive.

Aménagement de la zone humide de la Brûlatte

Commune de la Brûlatte

A l'instar de nombreuses communes rurales, la municipalité est propriétaire d'un terrain en partie humide pour lequel elle questionne la vocation. Elle souhaitait permettre l'accueil du public pour en faire un lieu de promenade et de sensibilisation à l'environnement, de découverte du patrimoine local en proposant des aménagements ou des actions pour le faire vivre en s'appuyant sur des ressources et des dynamiques locales.

Dans ce cadre, le CPIE a accompagné la démarche en animant le recueil collectif d'envies, de projets les mettant en perspective avec les potentiels du site et les ressources locales. Nous avons formalisé, illustré et budgété les propositions dans un document cadre sur lequel la municipalité pourra s'appuyer pour écrire sa feuille de route, trouver des partenaires, communiquer et mobiliser sa population.



Gestion patrimoniale des étangs

Agence de l'eau Loire-Bretagne, Territoire de la Mayenne



La Mayenne est un territoire composé de plus 8000 étangs. Ces derniers peuvent accueillir une faune et une flore rare, et la gestion de ces espaces est déterminante pour la ressource en eau (qualité et quantité).

De 2019 à 2021, le CPIE a mené le programme Gestion patrimoniale des étangs pour répondre à cet enjeu du territoire qui se décline principalement en deux volets d'actions : la réalisation de travaux d'amélioration de la biodiversité sur des grands étangs patrimoniaux et l'apport de conseils de gestion auprès de propriétaires d'étangs.

En 2021, 5 étangs ont bénéficié de travaux pour améliorer et/ou restaurer leur biodiversité. Des documents de gestion compilant les inventaires réalisés, le diagnostic et des préconisations de gestion ont ensuite été rédigés et transmis aux propriétaires.

L'année 2021 a aussi été marquée par la **signature d'un partenariat entre le CPIE et le SDIS 53** avec l'objectif de lancer une dynamique de territoire pour l'émergence de réserves à incendies respectueuses de la ressource en eau et de la biodiversité.

Étude bivalves : les moules d'eau douce

Syndicat du Bassin de l'Oudon

Il existe au moins 6 espèces locales de moules d'eau douce en Mayenne. Depuis 2014, le CPIE Mayenne Bas-Maine étudie ces animaux très sensibles à la qualité de nos cours d'eau.

Ainsi, Rémi a poursuivi l'inventaire des bivalves initié en 2019 aux côtés du Syndicat de Bassin de l'Oudon. Il s'agit de rechercher les bivalves sur 16 stations réparties sur les différents cours d'eau favorables sur le bassin versant. Cette étude a permis de connaître les espèces et leur répartition dans les cours d'eau du bassin versant.

Les prospections sont réalisées de juin à septembre, quand les niveaux d'eau sont les plus faibles, de l'aval vers l'amont afin d'éviter la turbidité de l'eau liée au remous. Il s'agit de rechercher les individus vivants et les coquilles au fond de l'eau, mais les berges sont également prospectées, à vue, afin de trouver les coquilles échouées ou consommées par un mammifère.

Vous observez des coquilles ? N'hésitez pas à nous en rapporter en précisant le lieu et la date d'observation. Grâce à elle, nous pourrions certainement connaître l'espèce observée !



Inventaires faune et flore d'un cours d'eau avant sa restauration

Pays de Château-Gontier, Saint-Sulpice

En 2021, le service GEMAPI* du Pays de Château-Gontier a missionné le CPIE pour réaliser des inventaires faune, flore et habitats sur le ruisseau d'Oliveau avant d'initier des travaux de restauration du cours d'eau. Il s'agit d'accompagner le service GEMAPI pour l'aider à adapter les travaux de restauration en fonction des enjeux biodiversité identifiés.

* La compétence Gestion des Milieux Aquatiques et Prévention des inondations (GEMAPI) a été créée par la Loi de Modernisation de l'Action Publique Territoriale et d'Affirmation des Métropoles (MAPTAM) du 27 janvier 2014. Cette nouvelle compétence, encadrée par l'article L211-7 du Code de l'environnement, confie aux communautés de communes (ou aux syndicats mixtes de bassin) des compétences concernant les cours d'eau, les zones humides, les plans d'eau et les moyens de les aménager pour améliorer la biodiversité, la continuité écologique et la défense contre les inondations.

Au total, 129 espèces végétales, 4 espèces d'amphibiens, 22 espèces de lépidoptères, 10 espèces d'orthoptères et 19 espèces d'odonates ont été inventoriées. Une espèce protégée de libellule a été observée : l'Agrion de Mercure (*Coenagrion mercuriale*)



Préserver la ressource en eau

« L'eau, très présente sur notre Terre et indispensable à la survie de tout être vivant, animal ou végétal, n'est pas un liquide banal. Elle voyage entre ciel et terre [...] et circule partout, recyclée sans cesse depuis 3 milliards d'années. » voilà ce que l'on peut lire sur le site internet du centre d'information sur l'eau (www.cieau.com).

Prendre soin de la ressource en eau, base de la vie sur terre, est donc un enjeu majeur pour l'Homme et son environnement. L'économiser, ne pas la polluer, savoir la préserver et la gérer dans nos aménagements du paysage, voici les défis du CPIE Mayenne aux côtés des différents acteurs mayennais. Ces axes de travail permettront à terme de limiter les inondations, mais aussi d'obtenir une eau de qualité sans avoir à en manquer.

Suivi de la Réserve Naturelle Régionale des Bizeuls

Ville d'Ernée, Les Bizeuls à Ernée

Le CPIE réalise les inventaires flores, tandis que les suivis faune sont assurés par Mayenne Nature Environnement (MNE).

L'année 2021 a été riche en observations ! De nouvelles espèces rejoignent la longue liste des espèces déjà connues sur la RNR des Bizeuls. Une nouvelle espèce protégée a été découverte : l'Isopyre faux-pigamon au sein de l'Aulnaie marécageuse.

Plus de 100 espèces de champignons et bryophytes observées et déterminées par MNE.

Les élèves du Lycée Rochefeuille sont également mis à contribution puisque, comme chaque année, ils ont réalisé la fauche de la zone humide et de la tourbière.

Par ailleurs, pour répondre aux besoins des espèces inféodées aux mares (amphibiens et libellules), trois mares ont été creusées, aux côtés du Syndicat de Bassin de l'Ernée.

Nous attendons avec impatience 2022 pour voir ce que la nature nous réserve !



Une nouvelle mare sur la RNR

Escales au bord de l'eau : un événement mêlant culture et environnement

Conseil Départemental 53, Agence de l'Eau Loire Bretagne & Crédit Mutuel Moulay, Martigné, Changé, Origné, La Roche-Neuville

Escales au bord de l'eau a pour objectif d'animer, sur la période estivale, des sites du bord de la Mayenne pour mettre en lumière ses enjeux, en valeur son cadre et son patrimoine naturel.

Des animations nature et de découverte de l'environnement sont alors proposées au public et sont suivies d'activités culturelles (jusqu'ici chaque année ce sont des concerts qui ont été proposés). Il s'agit d'attirer et d'accueillir un public qui ne fréquenterait pas spontanément un événement environnemental grâce à une offre plus « grand public » et festive.

En 2021, 800 personnes ont participé à cet événement organisées et animées par le CPIE Mayenne sur 5 soirées au cours d'une semaine avec le déroulé suivant :

- **Ateliers et jeux pédagogiques** (biodiversité, enjeux et fonctionnement du bassin versant), **aquarium/vivarium** avec présentation d'espèces vivantes, **exposition photos animalières** d'un jeune photographe local, ;
- **Animation d'une heure pour faire découvrir des généralités de la rivière et de son fonctionnement écologique** en fin d'après-midi suivie d'un quizz de connaissances sur la rivière la Mayenne, sa richesse et ses enjeux ;
- **Concert d'une heure de la formation musicale locale Grand Hôtel.**



Rendez-vous en terrain connu

URCPIE, Agence de l'eau Loire-Bretagne & Région Pays de la Loire

Le concept « Rendez-vous en terrain connu » est porté par l'Union Régionale des CPIE des Pays de la Loire. Il est ensuite animé par chaque CPIE du territoire, dont le CPIE Mayenne Bas-Maine à l'échelle du département de la Mayenne. Il s'agit d'un programme destiné aux représentants des collectivités, mais aussi aux entreprises, associations, bureaux d'études et étudiants du territoire mayennais. Ces rendez-vous ont pour vocation de mettre en lumière des projets réalisés pour la restauration des corridors écologiques et la gestion des cœurs de biodiversité sur le territoire. **Ce sont des temps d'échanges et de conseils pour vous aider à mettre en place des pratiques innovantes en faveur de la biodiversité dans vos projets d'aménagement.**

En 2021 (et début 2022), deux rendez-vous ont été proposés par le CPIE Mayenne : un premier sur la gestion des zones humides en Mayenne organisé et animé par Raphaël en décembre, un second sur les cours d'école végétalisés animé par Delphine en janvier 2022.

Les cours d'école végétalisés

Montsûrs



En France, les initiatives pour les végétaliser, désimperméabiliser et repenser les cours d'école se multiplient. Objectifs : **lutter contre le réchauffement climatique mais aussi permettre des espaces de jeux diversifiés et proposer tout simplement un contact avec la nature aux élèves.**

Le 26 janvier 2022, élus, techniciens, paysagistes, enseignants, directeurs, etc. Ce sont au total 60 participants qui ont participé à cet après-midi d'échange thématique organisé à Montsûrs en partenariat avec le cinéma et l'école Saint Martin. **C'est la première fois que la thématique était traitée en Mayenne et la mobilisation du public témoigne de l'intérêt des acteurs pour la désimperméabilisation des cours d'école.** En effet, ils étaient nombreux à vouloir initier un projet sans savoir comment s'y prendre, ou vers qui se tourner. Enjeux, méthodes, retours d'expériences et cas concrets, la diversité des approches et les témoignages ont apportés de nombreuses réponses aux questions des participants.

Le bilan et les nombreuses prises de contact avec le CPIE suite au rendez-vous mettent en avant des initiatives locales nombreuses et un réel besoin d'accompagnement des collectivités et des écoles en demande. Le CPIE Mayenne développera un réseau d'acteurs et de partenaires au cours de l'année 2022 afin de répondre aux sollicitations des écoles et collectivités mayennaises souhaitant développer un tel projet : de beaux projets à venir, donc !

La gestion des zones humides communales

Le Housseau-Brétignolles

Mi-décembre 2021, Raphaël animait une matinée d'information et d'échanges sur la gestion des zones humides communales. **L'objectif était d'informer les élus et techniciens sur les enjeux environnementaux des zones humides et de présenter différentes possibilités d'actions sur ces espaces : fauche tardive, création de mares, écopâturage...**

Il s'agit de présenter ces dispositifs de manière simple et pratique pour outiller les collectivités souhaitant initier un projet sur sa zone humide. Différentes possibilités de gestion, aménagement et valorisation ont été abordées, en précisant leurs atouts et faiblesses en fonction du contexte de chaque commune. Enfin, une visite de la zone humide de la commune du Housseau-Brétignolles qui accueillait l'événement, ce qui a permis d'échanger avec les élus dans l'élaboration de leur projet autour d'une zone humide non gérée actuellement.



Promouvoir l'économie circulaire

Une **forte hausse des apports de déchets verts en déchetterie** a été constatée par les collectivités mayennaises ces dernières années. Cela a des impacts écologiques, économiques et routiers importants, tandis que ces « déchets verts » pourraient être revalorisés simplement sur place au jardin, grâce à différentes techniques et outils. De plus, ces ressources vertes permettraient de plus protéger et nourrir la terre, tout en limitant les besoins en eau.

C'est à partir de ce constat que le CPIE a souhaité agir davantage sur cette thématique qu'est l'économie circulaire des déchets verts. **L'objectif est assez simple : encourager les citoyens à rendre la matière organique au sol.** Pour cela, le CPIE souhaite **accentuer la sensibilisation et favoriser l'accès aux outils nécessaires** : intervention à domicile, temps de sensibilisation et d'échanges dédiés, création et diffusion d'un outil explicatif sur la gestion biologique des biodéchets.

Ces projets s'intègrent dans une cohérence globale et transversale, rejoignant des thématiques plus larges : réduction des transports, protection de la ressource en eau (en quantité et qualité), économie de la fonctionnalité, sensibilisation des citoyens, partage de connaissance, solidarité, développement de réseaux locaux, alimentation durable...

Bienvenue dans mon jardin au naturel

UNCPIE et Agence de l'Eau Loire Bretagne

Jardiner au naturel c'est jardiner sans produits de synthèse (pesticides, engrais chimiques) et en s'aidant des processus que l'on retrouve dans la nature. « Bienvenue dans mon Jardin au Naturel » est un événement national coordonné par l'UNCPIE et organisé localement par de nombreux CPIE en France depuis près de dix ans. Il permet de fédérer des jardiniers amateurs autour de cette thématique de façon conviviale : particuliers et associations ouvrent leur espace au public le temps d'un week-end. L'occasion de se rencontrer et d'échanger sur la gestion durable des jardins et sans produits phytosanitaires : compostage, paillage, purins, associations de plantes, etc.

Le week-end des 12 et 13 juin 2021, ce sont plus de 1000 visiteurs qui se baladaient gratuitement dans les 15 jardins ouverts pour l'occasion. Un peu partout en Mayenne, les visiteurs ont profité du week-end pour en prendre plein les yeux avec de superbes jardins répartis un peu partout en Mayenne : de Villaines-la-Juhel à Craon, en passant par Jublains, Ballot, Commer, Martigné-sur-Mayenne, ou encore Changé, pour ne citer qu'eux !

L'objectif est simple : **favoriser le partage d'expériences et de techniques pour encourager un jardinage sain et favorable à l'environnement.** Pour les visiteurs, il s'agit d'aller à la rencontre de jardiniers du territoire et d'en profiter pour **découvrir et apprendre des trucs et astuces sur les techniques alternatives aux produits chimiques : compostage, paillage, purins, associations de plantes, etc.**

34 bénévoles



Naissance d'une coopérative de jardinage au naturel : La Coccinelle

Région Pays de la Loire, Mayenne Communauté

5 bénévoles



Les mayennais jettent en moyenne 185 kg/hab/an de biodéchets (déchets alimentaires et déchets verts), alors qu'ils pourraient être valorisés simplement sur place au jardin. **À travers le projet Économie Circulaire, le CPIE sensibilise le grand-public à la valorisation des biodéchets depuis 2020 et jusqu'en 2023 : compostage, paillage, accueil de la biodiversité, etc.**

Une coopérative citoyenne de jardinage au naturel est née en mars 2021 : la Coccinelle. Location de matériel à un coût raisonné, réseau d'entraide et de conseils entre adhérents, échange de végétaux, cette coopérative a vocation à faciliter la gestion des déchets verts chez soi et l'apprentissage du jardinage au naturel. Aujourd'hui, une vingtaine de coopérants participent à des ateliers de jardinage et empruntent du matériel régulièrement.

Dans ce contexte, et afin de répondre à la demande des adhérents, le CPIE organise régulièrement des temps de sensibilisation et de rencontre du public afin d'échanger sur ces questions. La présence de Delphine sur des événements locaux permettront également de faire grandir la Coccinelle au fil du temps.

Sensibiliser à la santé environnementale

Le lien entre la qualité de l'environnement et la santé des populations n'est plus à démontrer ; il est maintenant reconnu que de nombreuses pathologies, notamment respiratoires ou cardiovasculaires peuvent être associées à des facteurs environnementaux, comme la pollution atmosphérique ou encore l'exposition aux substances chimiques.

La Covid-19 est venue confirmer ces constats : d'une part à travers la très forte présomption du rôle de la dégradation des écosystèmes dans l'émergence et la propagation de la pandémie, d'autre part avec les inégalités et les effets sur la santé du cadre de vie qui se sont révélés pendant les périodes de confinement en 2020.

Depuis plusieurs années, le CPIE accompagne les particuliers mais aussi les collectivités et l'ensemble des structures en demande d'accompagnement et de formation sur ces thématiques.



Ateliers de sensibilisation et de fabrication de produits d'entretien et cosmétiques Agence de l'Eau Loire Bretagne et Léa Nature

Depuis 2018, le CPIE Mayenne propose **des ateliers de sensibilisation et de fabrication de produits d'entretien et cosmétiques à toutes les structures en faisant la demande**. Des ateliers de 2 heures pour évoquer l'impact des produits chimiques sur l'eau, la biodiversité et la santé, des clés de lecture d'étiquettes (ingrédients et pictogrammes de danger) suivi d'un atelier pratique de fabrication de produits d'entretien ou cosmétiques.

Grâce aux subventions de Léa Nature, via la Fondation 1% pour la planète, et de l'Agence de l'eau Loire Bretagne, une quinzaine d'ateliers sont proposés chaque année à un tarif préférentiel avec une priorité donnée aux structures accueillant des publics en marge des préoccupations environnementales, afin de toucher un public difficile à atteindre sans le soutien de ces structures d'accueil : centre sociaux, espaces de découvertes et d'initiatives, etc.

En 2021, en complément des 4 ateliers menés en 2020, et grâce aux subventions, 8 ateliers ont eu lieu auprès des usagers de l'Espaces de Découvertes et d'Initiatives d'Ernée, Les Possibles à Mayenne, France Terre d'Asile de Mayenne, Au Foin de la Rue et la résidence habitat jeune Nicole Peu de Laval. Ainsi **une soixantaine de personnes ont été sensibilisés à l'impact des produits chimiques du quotidien et ont appris à fabriquer eux-mêmes certains produits afin de prendre soin de l'environnement et de leur santé**.

Des structures ont aussi accueilli Aude pour des animations en dehors du partenariat mentionné précédemment. C'est le cas du Centre Info Jeunesse de Laval, dans le cadre de sa Student Week, de l'EDI d'Ernée ou encore du centre de loisirs de La Baconnière qui a profité des vacances scolaires pour sensibiliser plus de 50 enfants tout au long d'une journée.



Des actions favorables au développement de la prévention en Mayenne ARS, Mayenne (53)



Le CPIE souhaite partager et porter à connaissance des enjeux de santé environnementale sur le territoire. Pour cela 4 actions ont été menées en partenariat avec l'ARS :

- > **Participer à la construction de Contrats Locaux de Santé** du Mont des Avaloirs et de Meslay-Grez permet de développer des partenariats forts avec ces collectivités en leur créant des programmes sur-mesure ;
- > **Être une ressource (informations et sensibilisation) sur les questions de santé environnementale** pour le grand public et les collectivités ;
- > Organiser 3 temps d'information aux acteurs sociaux de Mayenne Communauté pour **instaurer une culture commune** et proposer des ressources à utiliser pour sensibiliser leur public ;
- > Engager une démarche d'amélioration de nos actions avec les CPIE régionaux et l'ARS.

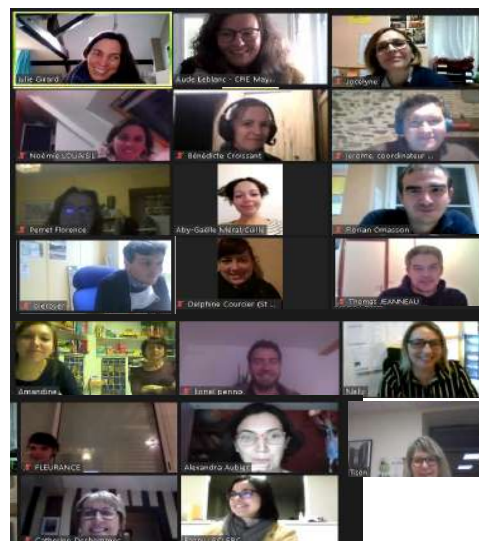
Pour une meilleure Qualité de l'Air dans les ERP du Pays de Craon

ARS & CC Pays de Craon

Depuis 2018, la loi Grenelle II rend progressivement obligatoire la surveillance de la qualité de l'air intérieur dans les Établissements recevant du public (ERP). Les lieux d'accueils d'enfants font partie des premiers concernés. Et pour cause ! Une mauvaise qualité de l'air intérieur peut provoquer des troubles de la santé très variés : fatigue, maux de tête, etc. À l'inverse, une bonne qualité de l'air intérieur a un effet positif sur les usagers : concentration, bien-être, etc.

Depuis 2016, le CPIE porte un programme de **sensibilisation et d'accompagnement des collectivités** sur cette thématique afin de faciliter la **mise en conformité des ERP** concernés, mais aussi et surtout pour **sensibiliser et impliquer l'ensemble des acteurs** : **gestionnaires** (directeurs de structures et élus), **personnels** (enseignants, animateurs, ATSEM, etc.), **utilisateurs et acheteurs de produits d'entretien**, ou encore le **personnel technique** en charge de la maintenance des équipements et des bâtiments. En effet, la qualité de l'air intérieur dans un établissement repose sur l'ensemble de ces personnes.

Le programme mené sur l'année scolaire 2020-2021 a mobilisé 96 % des communes du Pays de Craon (soit 23 communes sur 24) et 75 personnes ont participé aux différentes réunions proposées, malgré la prédominance de la visioconférence. Pour profiter de cette dynamique, la collectivité a souhaité poursuivre le partenariat avec l'objectif d'instaurer une culture commune sur le sujet. En 2022, le public visé par ce programme s'élargit afin d'anticiper la réglementation de 2023 selon laquelle les ERP du médico-social devront surveiller la qualité de l'air intérieur (réglementation en cours d'évolution au moment de l'écriture de ce rapport).



Programme de sensibilisation des particuliers au risque radon

ARS, ASN, DGS, Synergies 53 et la Communauté de Communes des Coëvrons



Selon une étude de 2015, 58 % des ligériens n'avaient jamais entendu parler du radon. Pourtant, le radon est classé cancérigène pulmonaire ; il s'agit en effet de la deuxième cause de cancer des poumons après le tabac. **Pour répondre à ce besoin d'information, le CPIE Mayenne coordonne depuis plusieurs années des campagnes de sensibilisation au radon aux côtés des collectivités.**

En 2021, 216 foyers des Coëvrons ont pu bénéficier d'un kit gratuit afin de mesurer le radon grâce aux financements de l'Agence Régionale de la Santé (ARS) et de la Direction Générale de la Santé (DGS) dans le cadre du 3ème Plan Régional de Santé Environnementale (PRSE3). S'il n'est pas possible de tirer de conclusion territoriale sur le radon suite à cette campagne de mesure, les résultats sont tout de même plutôt rassurants. En effet, 83,3% des résultats sont en dessous de 300 Bq/m³, seuil de référence fixé par la commission européenne et l'OMS. Ainsi, 15,4% des résultats sont compris entre 300 et 1000 Bq/m³, et 2% dépassaient les 1000 Bq/m³.

Depuis plusieurs années, nous travaillons en partenariat avec l'association Synergies 53 sur la thématique radon. En effet, Synergies intervient en tant que spécialiste du bâti, et notamment de l'isolation, afin de proposer aux foyers les plus exposés des visites à domicile. Ainsi, ces participants sont accompagnés et bénéficient de conseils personnalisés pour réduire leur exposition grâce à des actions de remédiation. Afin de clôturer ce programme, une réunion de restitution a été organisée le 5 octobre 2021. L'occasion pour les participants qui le souhaitaient de revenir sur les enjeux liés au radon, mais aussi et surtout, bénéficier des conseils du conseiller info énergie de Synergies 53.

En 2022, ce sont les habitants de Laval qui bénéficient de ce programme grâce à un partenariat avec le Contrat Local de Santé de la Ville de Laval.



Favoriser la transition écologique

Le CPIE devient relai de la démarche éco-école

Après avoir suivi une formation auprès du réseau éco école, le CPIE devient un relais local éco-école ! Ainsi, nous vous proposons de vous accompagner dans la démarche de labellisation : conseils, ressources et aiguillage vers les acteurs du territoire.

En effet, ce programme repose sur la mobilisation de l'ensemble des acteurs d'un établissement scolaire (élèves, enseignants, direction, personnels administratifs et techniques, etc.) mais également du territoire (collectivités, associations, parents d'élèves, etc.).



Accompagnement d'événements engagés

REEVE et organisateurs d'événements en Mayenne

Le REEVE (REseau Eco EVénement) est une association nantaise opérant dans les Pays de la Loire principalement. Elle vise à « mobiliser les acteurs de l'événementiel pour qu'ils contribuent activement à la lutte contre les dérèglements climatiques. **Nous sommes convaincus que l'événementiel est un outil stratégique pour populariser de nouvelles pratiques vertueuses et encourager le changement de pratique dans le quotidien des visiteurs.**



En Mayenne, de nombreux organisateurs d'événements sont déjà très investis sur la question, à l'image des festivals déjà très connus sur le territoire. Nous leur proposons différentes formes d'accompagnement : échanges avec les organisateurs et bénévoles pour questionner les pratiques et les faire évoluer, formations thématiques en collectif (réduire ses déchets sur un événement, faire adhérer une équipe bénévole à des pratiques alternatives, comprendre la labellisation du REEVE, etc.) ou encore évaluation d'événements qui souhaitent être labellisés. En 2021, le festival Un Singe en Été a sollicité le CPIE pour un temps de réflexion sur ses pratiques. Mayenne Culture a également proposé d'organiser une formation sur la thématique des déchets en fin d'année afin d'instaurer une culture commune à tous les acteurs de son réseau en s'appuyant sur des retours d'expériences d'organisateur d'événements et les compétences d'animation et de formation du CPIE.

La fresque du climat : un outil de sensibilisation à votre disposition

Association la fresque du Climat

Le phénomène de dérèglement climatique admis par la communauté scientifique par l'intermédiaire du Groupe d'Experts Intergouvernemental sur l'Évolution du Climat (GIEC) est un des enjeux majeurs qui attend l'humanité dans les décennies à venir. Freiner voire stopper son évolution demandera à tous les maillons de notre société de modifier des façons de penser et d'agir.

Nous en sommes tous maintenant alertés mais comprenons-nous bien les mécanismes, les causes, les conséquences. Quels sont les scénarii envisagés par les scientifiques ? Quels objectifs devons-nous atteindre ? Le CPIE vous propose de clarifier ces éléments, de balayer les fausses idées et d'imaginer des solutions grâce un atelier dynamique, ludique et collaboratif.

Après s'y être formé, le CPIE Mayenne Bas-Maine s'est emparé de l'outil fresque du climat créé par Cédric Ringenbach. A destination des élus, des dirigeants d'entreprises, des équipes professionnels, des agents des collectivités, des membres d'associations, des citoyens de tout âge.



Collégiens éco-délégués de la CC du Mont des Avaloirs



Membres de La Commission Locale de l'Eau du SAGE Oudon

Comprendre l'impact du réchauffement climatique sur les arbres avec Rando'Clim 2 sentiers à Mayenne & Ste Anne de Champfrémont

Bénévoles installant des panneaux le long des sentiers



15 bénévoles



Le Néflier

Projet régional partagé par l'ensemble des CPIE qui s'occupe de l'animation sur les sentiers, Rando'Clim offre la possibilité de suivre l'évolution des arbres au fil des saisons et des années, et d'observer l'impact des changements climatiques. En Mayenne, deux sentiers sont disponibles et sur lesquelles 2 animations annuelles, pour chacun, se déroulent. En 2021, les premières animations ont permis de faire découvrir l'application mobile, d'appréhender son utilisation et de se promener le long des chemins bocagers. La seconde animation, en automne, a permis d'avoir une première approche du ® Végétal local, de la reconnaissance des arbres et de leurs fruits, à la récolte de graines. Les panneaux du sentier ont été restaurés par nos bénévoles !

En 2022, nos observateurs continueront leur passage pour identifier le développement des arbres des sentiers, grâce à l'aide des associations locales à Sainte-Anne de Champfrémont, et du CATT de l'hôpital de Mayenne sur le sentier de Mayenne. 4 nouvelles animations grand public seront proposées !

Territoire, entreprises, environnement, en Maine 10 entreprises mayennaises

Le territoire du Maine s'étend sur les départements de la Mayenne et de la Sarthe. Il est ici mis à l'honneur, dans le troisième ouvrage de la collection Territoire, entreprises, environnement. Promouvoir le lien entre écologie et économie comme moteur du développement durable fait partie des missions des CPIE. En effet, nous avons pour mission d'accompagner nos territoires vers la transition écologique; c'est donc naturellement que nous nous sommes questionnés sur l'avancée de la transition écologique au sein des entreprises.

En collaboration, les CPIE Mayenne Bas-Maine et Vallée de la Sarthe et du Loir ont donc souhaité interroger la question du rapport qu'entretennent les entreprises avec l'environnement. Frédéric Denhez, journaliste féru d'environnement, est allé interroger des entrepreneurs du territoire et vous retranscrit le résultat de ses investigations dans cet ouvrage. **Cet ouvrage est en vente au prix de 15 euros dans nos locaux et dans quelques librairies du département.**

3 bénévoles



ENTREPRISES, ENVIRONNEMENT, EN MAINE

Rencontres entre Mayenne et Sarthe



CPIE
MAYENNE
BAS-MAINE

Investigations de Frédéric Denhez

La réduction des déchets dans le Nord Mayenne GAL Haute-Mayenne, Nord-Mayenne



La réduction des déchets est une façon de réduire notre impact environnemental. Une phrase le résume d'ailleurs très bien : le meilleur déchet, c'est celui qui n'existe pas ! C'est dans cette dynamique que **le GAL Haute-Mayenne a décidé de soutenir financièrement un projet d'envergure porté par le CPIE Mayenne, via le programme européen Leader.**

Entre 2022 et 2023, en partenariat avec les collectivités, associations, entreprises, et bien sûr bénévoles du CPIE, nous développerons des actions favorables à l'engagement éco-citoyen en Mayenne. Pour cela, **deux nouveaux partenariats ont été officialisés avec la Chambre de Métiers et de l'Artisanat et l'association Zéro Déchet en Mayenne** (groupe local de Zero Waste France). Dans un premier temps, l'ambition du CPIE est de renforcer les actions de ces structures dans le Nord-Mayenne : faire en sorte qu'elles soient davantage reconnues par le grand public, développer des actions de communication à destination du grand public, faciliter la logistique d'actions de terrain, etc.

En parallèle, nous développerons un axe dédié aux habitants du Nord Mayenne, avec l'objectif de les accompagner dans le changement de leurs habitudes afin de réduire les déchets.

Être bénévole au sein du CPIE



« J'ai toujours été attiré par la nature et les activités en rapport avec celle-ci. J'ai découvert le CPIE il y a quatre ans, à l'occasion d'une superbe sortie au lever du jour en bordure de rivière, et je me suis inscrit à l'association le jour même !

Lors d'une autre sortie, l'animateur a remarqué que je prenais beaucoup de photos ; il me propose alors de jouer le rôle de reporter-photo pour un des Clubs Nature du CPIE. Ce fut pour moi, ancien professeur en collège, l'occasion de découvrir une tranche d'âge (7-11 ans) où les enfants ne sont pas blasés, et peuvent se montrer très intéressés et actifs ! La rédaction des comptes-rendus illustrés de ce Club m'apporte beaucoup en retour car elle m'oblige à réactualiser et approfondir mes connaissances, qui se limitaient, en exagérant à peine, à mes souvenirs très lointains de cours de SVT au lycée.

Je m'investis aussi dans le groupe photo du CPIE en participant à de nombreuses sorties, et depuis peu, en contribuant à l'organisation.

J'apprécie énormément l'état d'esprit de l'association ! On se sent bien dans celle-ci parce que chacun peut « mettre la main à la pâte » et se rendre utile, quel que soit son niveau de compétence, et que les activités se passent toujours dans la bonne humeur et le respect de l'autre. Bref, une « culture d'association » exemplaire ! »

Gérard



«Très intéressée comme beaucoup par les problématiques environnementales, j'ai connu le CPIE en tant que simple adhérente il y a quelques années à l'occasion de sorties Nature auxquelles j'ai participé avec ma fille alors âgée de 6/7 ans, afin de prendre conscience ensemble de la richesse de ce qui nous entoure, de nous étonner, d'apprendre parce que les salariés sont passionnés et, de fait, passionnant !

Plus récemment, j'ai souhaité m'investir un peu plus, être plus active et, bien que maman de 3 enfants, je souhaite justement pouvoir transmettre à mes filles les valeurs véhiculées par l'association.

Je me suis rendue à une assemblée générale, y ait été très très bien accueillie et, depuis 1 an, je fais partie du Conseil d'Administration. Cela représente 1 réunion par trimestre mais l'avantage avec le CPIE c'est que chacun peut s'investir à son rythme suivant ses contraintes et disponibilités. En plus, les thématiques abordées sont tellement variées qu'il est impossible de ne pas en trouver une ou plusieurs qui nous correspondent. Elles sont également adaptées à tous les âges et peuvent être l'occasion de sorties en famille lors de visites, de chantiers participatifs.

Tout le monde est le bienvenu, sans aucun complexe à avoir par rapport à ses connaissances, à ses capacités, c'est un vrai plaisir ! »

Mélanie

« Passionné de nature et photographe animalier amateur, je suis bénévole et adhérent au CPIE depuis quelques années. J'ai ainsi eu la chance de prendre part à des sessions d'inventaires et des sorties nature qui m'ont donné envie d'aller plus loin dans le domaine de l'environnement. Dans le cadre de mon BTS GPN, c'est tout naturellement que je souhaitais intégrer l'association en tant que stagiaire en 2021.

Je remercie encore toute l'équipe pour son accueil, et tout particulièrement Alban qui a été un tuteur exemplaire, pédagogue et de bon conseil, durant toutes les phases de mes missions (et entre deux cafés). J'en profite aussi pour saluer mon collègue de BTS Clément : armés de notre échelle "télescopiquement défectueuse" sur l'épaule, nous avons avalé des kilomètres de haies bocagères et d'arbres têtards, à la recherche du fameux Pique-prune. Entre fous rires, grands moments de désespoir, mais surtout de belles découvertes !

Rejoindre le CPIE - en tant que bénévole ou comme stagiaire - permet de bénéficier d'un réel partage de savoir et de compétences, aux côtés de gens de tous horizons, passionnés et passionnants. Au-delà de cette transmission de connaissances, je pense que ce sont la confiance, le respect et la convivialité qui font l'ADN du CPIE Mayenne-Bas Maine. »

Jonathan



« J'ai découvert le CPIE à l'occasion d'un stage en BTS Gestion et Protection de la Nature. Je n'étais ni adhérent, ni bénévole avant cela. Alban, comme tuteur et Jonathan, pour formidable acolyte, sur le thème de la recherche de Pique-Prune.

Ces 8 semaines avec l'équipe ont été très constructives pour ma vision du bénévolat et mon futur. Ils ont été de très bon conseil et j'ai découvert que nous pouvions agir pour la protection de l'environnement sans être salarié, mais aussi en tant que bénévole. Ainsi, malgré le temps pris par mes études, mes loisirs et par ma vie de jeune adulte, je me sens utile lorsque je vais participer à une plantation de haies chez un agriculteur ou lorsque je vais faire des journées d'inventaires dans le magnifique bocage mayennais pour trouver du coléoptère.

J'ai pour projet de quitter le monde de l'environnement pour trouver un travail dans le sport mais j'ai déjà pris rendez-vous avec Alban cet été pour participer à des journées de recherches de Pique-Prune. Prendre quelques heures de son temps chaque mois pour protéger l'environnement c'est réalisable pour tout le monde et ça permet de se sentir super utile ! »

Clément



« Je me suis intéressée aux activités du CPIE parce que l'association me donnait la possibilité de redécouvrir la nature et notre environnement proche. En accord avec ses valeurs, j'ai adhéré en 2014 et suis devenue très vite bénévole : je participe notamment à l'organisation des Découvertes en participant aux réunions préparatoires, et suis présente le jour J pour aider au montage-démontage de l'événement. Chaque édition est l'occasion d'échanger des idées, de partager des savoirs-faire, etc.

J'aime participer de manière concrète aux activités du CPIE et j'apprends toujours beaucoup des salariés et bénévoles, et ceci dans une ambiance bien sympathique !

Je suis ensuite entrée au Conseil d'Administration ; j'ai ainsi accédé à une meilleure connaissance de l'association, de ses différentes activités, des compétences particulières de chaque salarié. Aujourd'hui je participe au bureau (ressources humaines, budget ou encore positionnement associatif) et fais également partie du groupe botanique.

Sans compétence particulière par rapport à l'environnement, et sans recul, il m'est difficile de savoir ce que j'apporte à l'association : sans doute un regard extérieur, quelques idées, et mon aide ponctuelle. En revanche je sais ce qu'elle m'apporte : elle me donne des moyens d'agir et de faire des choix grâce aux connaissances que j'acquière ! Je constate aussi que le partage fonctionne très bien (et à tous les niveaux) : à l'image du groupe botanique chacun apporte son regard, ses connaissances, ses savoirs-faire... Nous découvrons, identifions et avançons ensemble !

Bref, le CPIE me donne les moyens d'agir individuellement et collectivement, et me permet de rencontrer, échanger, apprendre et partager des moments conviviaux ; quoi de plus enthousiasmant ? »

Nadine

« Je suis adhérent du CPIE depuis de nombreuses années ! Plus récemment, j'ai souhaité adhérer à la Coccinelle, la Coopérative de jardinage au naturel développée par le CPIE ; ainsi j'utilise le broyeur thermique, ce qui me permet de valoriser mon bois de taille en copeaux pour pailler mes massifs floraux.

Je suis aussi investi comme bénévole aux côtés des salariés du CPIE pour soutenir certaines de leurs actions. Je suis notamment intervenu en 2021 aux côtés de Delphine pour faire découvrir l'intérêt de la valorisation des déchets verts avec une animation en déchetterie par exemple : il s'agissait d'évoquer la diminution du transport, l'allègement pour la collectivité du nombre de déchets verts et valoriser les différentes utilisations des copeaux de bois au jardin. En plus de cela, j'ai animé des temps d'initiation au fonctionnement du broyeur afin qu'il soit utilisé dans de bonnes conditions pour assurer la sécurité des utilisateurs. »

Rémi



Les groupes d'adhérents au sein du CPIE

Envie de rejoindre un de ces groupes ?

Rien de plus simple, il suffit d'être adhérent au CPIE Mayenne, puis s'inscrire gratuitement aux sorties qui vous intéressent. La plupart des groupes ont mis en place un système de communication pour annoncer ces sorties aux personnes intéressées. Dans tous les cas, retrouvez toutes les sorties annoncées à l'avance dans notre agenda en ligne !

Le groupe rando'Nature

Une vingtaine d'adhérents du CPIE se réunit environ une fois par mois pour se balader dans la nature, en Mayenne, et observer la nature au fil des saisons. Des balades, souvent proposées les après-midi, pour environ 2h30 de marche.

Vous l'aurez compris, l'objectif n'est pas le nombre de kilomètres parcourus mais l'ouverture au monde qui nous entoure et les observations en tout genre que vous pourrez faire, sans oublier les échanges et partages entre les participants qui en découlent !

Ce groupe est animé par Daniel, bénévole investi au sein du CPIE Mayenne depuis plusieurs années.



Le groupe photo naturalistes

Le groupe photo, c'est une trentaine d'adhérents qui se réunit régulièrement et promeut une photo nature et éthique, dans un grand respect de l'environnement. **Il est ouvert à toutes et tous, sans esprit de compétition, mais dans un souci permanent de partage de connaissances et de savoirs.**



Fin 2021, ce groupe a souhaité développer un projet de photo avec ou sans affût au Mont du Saule. Pour cela, les compétences naturalistes de l'équipe salariée ont été mobilisées ; ainsi David a accompagné le groupe dans une étude sur site du potentiel, puis une étude bibliographique sur la phénologie des espèces, et la fabrication de deux affûts.

Les membres du groupe photo partagent régulièrement leurs photographies entre eux, sur un espace numérique dédié ; l'occasion pour eux d'échanger sur les techniques employées, mais aussi et surtout échanger sur des thématiques naturalistes.

Le groupe botanique

Depuis 2017, ce groupe d'adhérents du CPIE se réunit régulièrement pour observer les plantes sauvages en pleine nature aux côtés d'Alban.

En 2021, dans le cadre du Fond de Développement de la Vie Associative et grâce à un financement de l'Agence de l'Eau Loire Bretagne, 8 animations ont été organisées entre avril et septembre. Au programme, **reconnaissance et usage des plantes du bocage et des pelouses calcicoles, identification des plantes des landes sèches, des plantes rudérales le long de la Mayenne, zoom sur des grandes familles de plantes (dont les Ombellifères et les Astéracés).**



Le groupe « vie associative »

Il s'agit d'adhérents qui se plaisent à organiser des temps conviviaux, d'échange entre adhérents et bénévoles de l'association, dans le but de créer du lien. Ces bénévoles sont aussi souvent à l'origine des réflexions de fond pouvant permettre de mobiliser de nouveaux bénévoles et adhérents : marché local, développement d'outils de communication pour être plus visibles et reconnus sur le territoire, etc.



Les partenaires institutionnels et médiatiques

Nos partenaires institutionnels et financiers en 2021

L'association ne bénéficie pas de subventions de fonctionnement mais de subventions liées à ses projets. Les financeurs cités ci-dessous soutiennent donc des projets spécifiquement développés par l'association. Les ressources financières de l'association sont composées également de ressources liées à des activités de prestations.



Ils ont parlé de nous

Le CPIE a été vu dans la presse écrite régionale : en 2021, ce sont plus de 70 articles qui sont parus dans le **Ouest-France** et le **Courrier de la Mayenne** ! Ceux-ci nous permettent de faire parler de nos activités au-delà du réseau des habitués de l'association, et ainsi nous faire identifier pour la mise en place de projets avec des particuliers mais aussi des entreprises ou des associations qui découvrent notre activité, ou encore recruter des bénévoles sur des actions spécifiques. En effet, la presse écrite nous permet de toucher un public plus large que les supports de communication propres à l'association (newsletter, réseaux sociaux ou bouche à oreille, etc.).

Les autres médias locaux, et notamment la radio, soutiennent également nos activités : **France Bleu Mayenne**, **Radio Fidélité** ou encore **L'Autre Radio**. Là encore, il s'agit de relais d'information essentiels pour nous puisqu'ils nous permettent de diffuser assez largement certaines de nos actions.

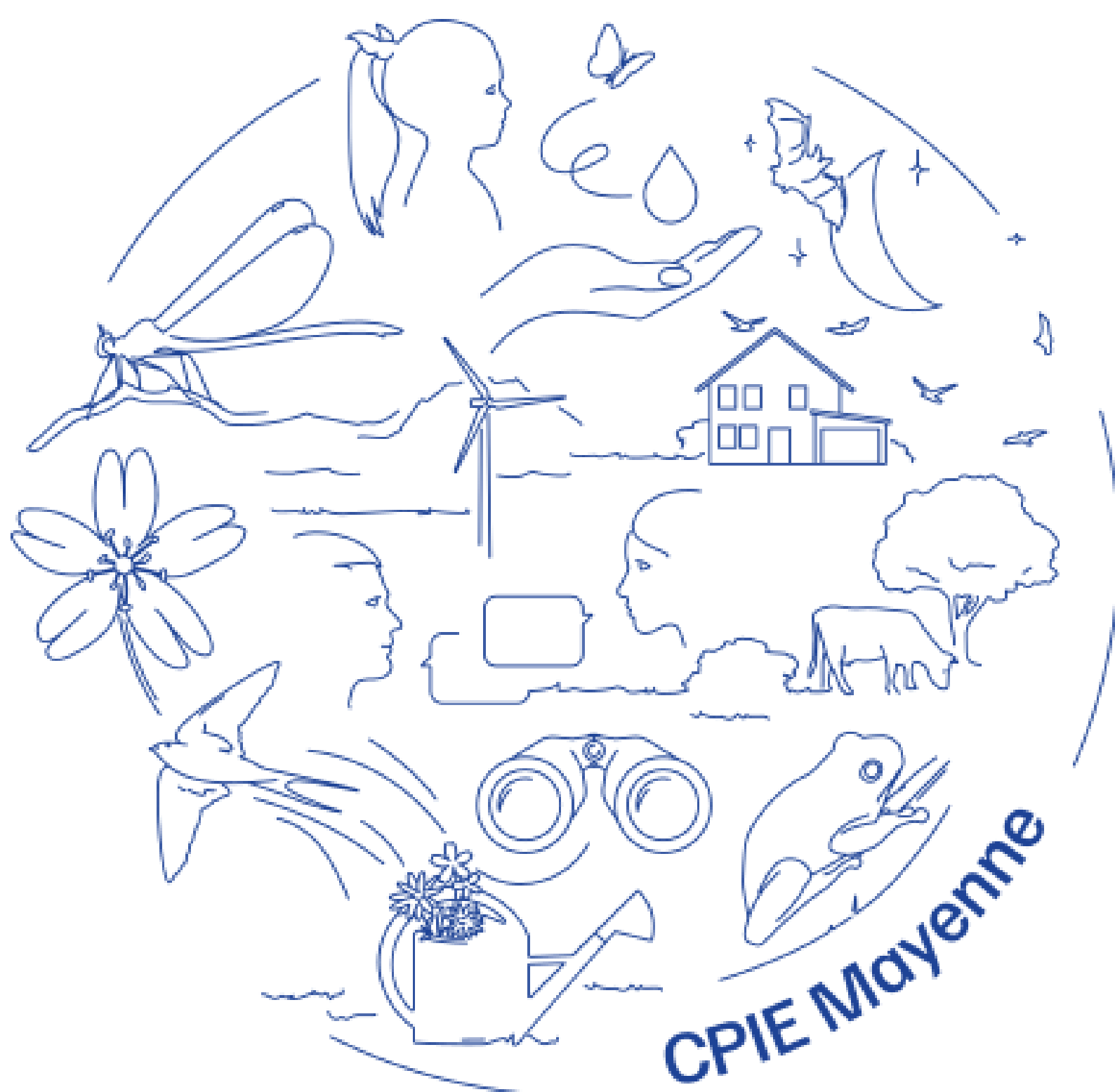


ENVIE DE NOUS REJOINDRE ? II Y A DE NOMBREUSES FAÇONS DE VOUS SENTIR UTILE A NOS CÔTES

Si certaines missions bénévoles nécessitent des connaissances naturalistes ou techniques, d'autres sont à la portée de tous et relèvent davantage du contact humain. Une chose est sûre, au CPIE, nous avons tous une sensibilité commune : protéger l'environnement et la nature au sens large. Plus nous sommes nombreux, plus nous avons d'impact auprès de nos divers partenaires !

Valorisez vos compétences en les partageant, apprenez des autres, rencontrez tout un réseau, et agissez pour l'environnement : devenez bénévole du CPIE Mayenne ! L'occasion de soutenir notre activité et de vous engager aux côtés d'une association avec des valeurs fortes. Installer du matériel ou accueillir du public sur nos événements, bricoler, accompagner des techniciens sur le terrain pour réaliser des inventaires faune-flore, saisir des données informatiques, etc. Les moyens de s'investir à nos côtés sont nombreux et la transmission de compétences faisant partie de nos valeurs fortes, nous sommes ravis de partager avec chacun d'entre vous !

Nous avons également des ressources documentaires à disposition des adhérents ; n'hésitez plus, venez à notre rencontre et profitez de ces ouvrages : nos bureaux sont ouverts au public et vous voir nous fait toujours très plaisir.



CPIE MAYENNE BAS-MAINE
12 RUE GUIMOND DES RIVERIES
53 100 MAYENNE
CONTACT@CPIE-MAYENNE.ORG
02 43 03 79 62

Retrouvez-nous sur les réseaux

