

PORTRAIT ENVIRONNEMENT DE TERRITOIRE

Pays de la Châtaigneraie (85) | 2017



UNION REGIONALE
PAYS DE LA LOIRE

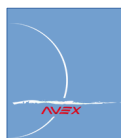
Réalisation : CPIE Sèvre et Bocage
Pour l'Union régionale des CPIE des Pays de la Loire
Claire Boucheron - Laurent Desnouhes

Janvier 2018

Les partenaires et fournisseurs de données



SÈVRE ET BOCAGE



Géographie administrative du territoire

Localisation du Pays de la Châtaigneraie dans la région des Pays de la Loire.....	4
Les communes qui composent le Pays de la Châtaigneraie.....	6

Géographie physique du territoire

Le relief.....	8
Les unités paysagères ligériennes.....	10

Milieux naturels

Les cours d'eau et leur bassin versant.....	12
L'état écologique des eaux de surface.....	14
Les zones humides.....	16
Les étangs.....	18
Les mares.....	20
Les haies.....	22
Les boisements.....	24

Aménagement du territoire

L'occupation du sol.....	26
Le Registre Parcellaire Graphique (RPG).....	28
Les documents d'urbanisme.....	30
Les niveaux de pollutions lumineuses.....	32

Biodiversité

La pression d'inventaires des plantes à fleurs et fougères depuis 2000.....	34
Les plantes patrimoniales depuis 2000.....	36
Les plantes messicoles depuis 2000.....	38
Les plantes invasives depuis 2000.....	40
La faune vertébrée depuis 2000.....	42
La faune invertébrée.....	44
Le Schéma Régional de Cohérence Écologique (SRCE).....	46
Les châtaigniers greffés en 2017.....	48


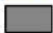

Zones naturelles remarquables

Les Zones Naturelles d'Intérêt Écologique, Faunistique et Floristique (ZNIEFF).....	50
Les Espaces Naturels Sensibles (ENS) et les zones de préemptions.....	52
Les zones Natura 2000 à proximité.....	54

Synthèse	56
----------------	----

Localisation du Pays de la Châtaigneraie dans la région des Pays de la Loire



-  Communauté de communes du Pays de la Châtaigneraie
-  Région des Pays de la Loire
-  France métropolitaine



UNION REGIONALE
PAYS DE LA LOIRE

Réalisation : © CPIE Sèvre et Bocage - 2017
Sources : © DREAL - 2016

La communauté de communes du Pays de la Châtaigneraie

Le Pays de la Châtaigneraie se situe dans la région des Pays de la Loire, à l'est du département de la Vendée.

D'un point de vue administratif, il est rattaché au canton de la Châtaigneraie qui appartient à l'arrondissement de la sous-préfecture de Fontenay-le-Comte. Ce canton regroupe 39 communes de l'est-vendéen.

Initié en 1971, un premier regroupement de communes évoluera en SIVOM du Bocage de la Châtaigneraie en 1974 puis en district de la Gâtine vendéenne en 1990 et en Communauté de communes du Pays de la Châtaigneraie en 2001.

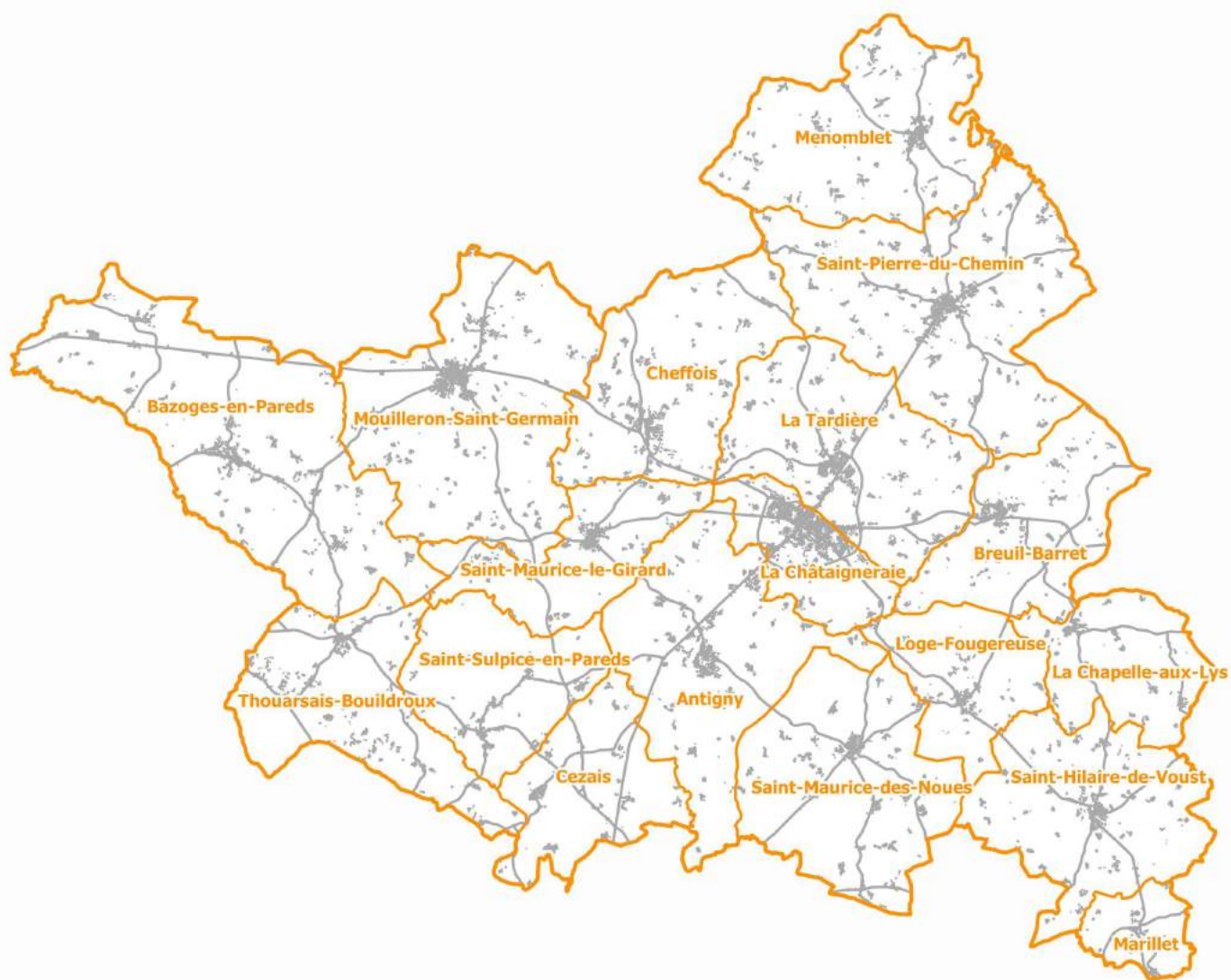
L'essentiel




Région des Pays de la Loire | Département de la Vendée | Arrondissements de Fontenay-le-comte | Canton de la Châtaigneraie | Communauté de communes du Pays de la Châtaigneraie



Coteau entre le Petit Fief des Sables et le Gué Bouchard - Bazoges-en-Pareds

Les communes qui composent le Pays de la Châtaigneraie



-  Communes du Pays de la Châtaigneraie
-  Routes principales
-  Zones urbanisées



UNION REGIONALE
PAYS DE LA LOIRE

Réalisation : © CPIE Sèvre et Bocage - 2017
Sources : © DREAL - 2016 / BD TOPO - 2010

Le Pays de la Châtaigneraie

D'une superficie de 316 km², le Pays de la Châtaigneraie regroupe 18 communes : Antigny, Bazoges-en-Pareds, Breuil-Barret, Cezais, La Chapelle-aux-Lys, La Châtaigneraie, Cheffois, Loge-Fougereuse, Marillet, Menomblet, Mouilleron-Saint-Germain, Saint-Hilaire-de-Voust, Saint-Maurice-des-Noues, Saint-Maurice-le-Girard, Saint-Pierre-du-Chemin, Saint-Sulpice-en-Pareds, La Tardière et Thouarsais-Bouildroux.




La ville-centre du territoire est La Châtaigneraie.

Le Pays de la Châtaigneraie compte 16 071 habitants en 2016 (INSEE) soit 51 habitants / km² (moyenne nationale : 118 habitants / km² en 2016, moyenne régionale : 115 habitants / km² en 2014 et moyenne départementale : 98,5 habitants / km² en 2014).

L'essentiel :

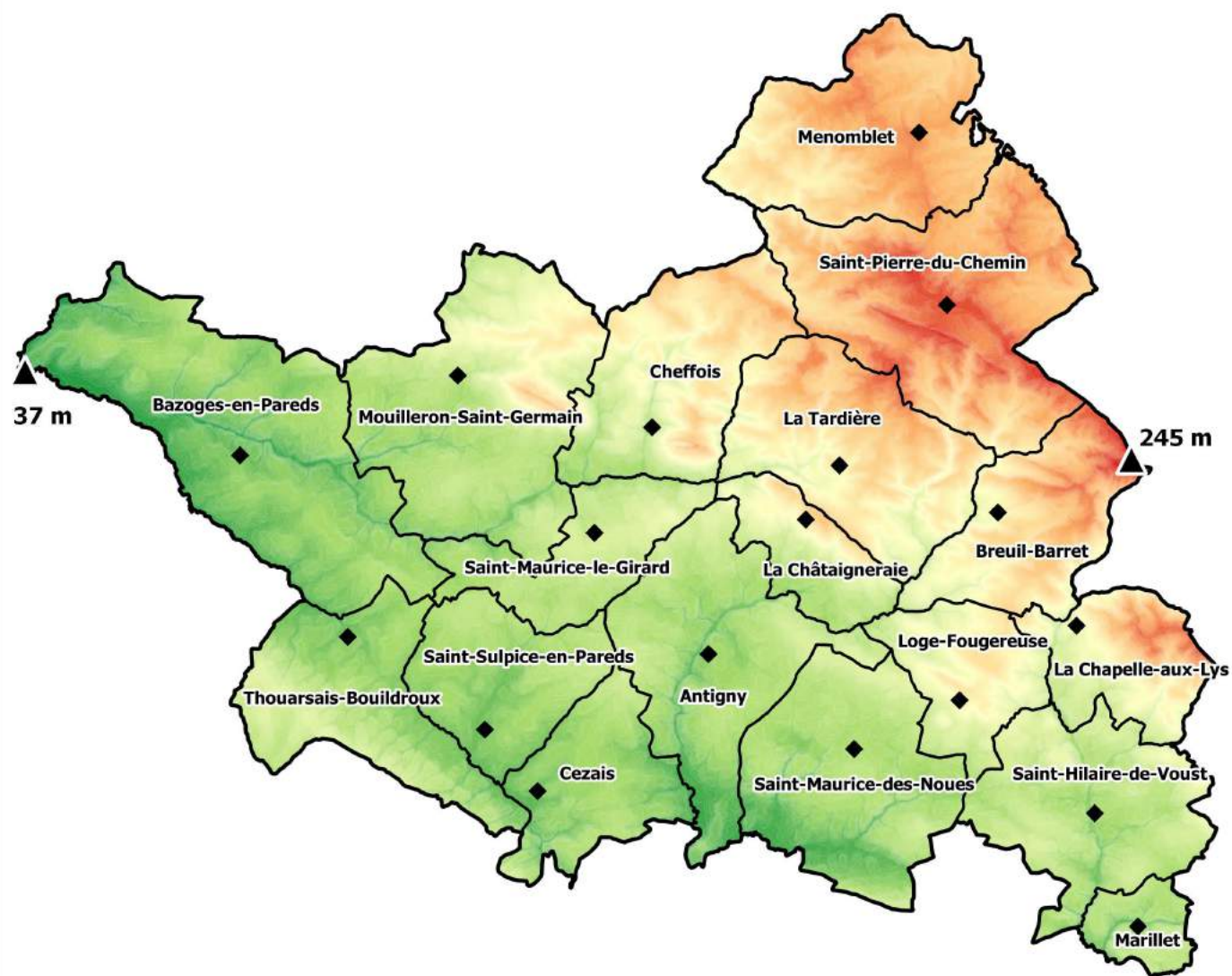
18 communes | 16 071 habitants | 51 habitants / km²

Superficie, population et densité communales (Source : INSEE 2016)

Classement par ordre d'importance :  1  2  3

Commune	Superficie (ha)	Nombre d'habitants en 2016 (INSEE)	Densité (hab/km ²)
Antigny	2 217	1 077	48,6
Bazoges-en-Pareds	3 383	1 195	35,3
Breuil-Barret	1 494	674	45,1
Cezais	1 222	315	25,8
La Chapelle-aux-Lys	1 056	256	24,2
La Châtaigneraie	794	2 662	335,3
Cheffois	1 863	1 001	53,7
Loge-Fougereuse	1 037	378	36,5
Marillet	425	112	26,4
Menomblet	2 095	641	30,6
Mouilleron-Saint-Germain	2 805	1 907	68,0
Saint-Hilaire-de-Voust	1 890	662	35,0
Saint-Maurice-des-Noues	2 142	685	32,0
Saint-Maurice-le-Girard	1 142	616	53,9
Saint-Pierre-du-Chemin	2 965	1 377	46,4
Saint-Sulpice-en-Pareds	1 333	426	32,0
La Tardière	2 048	1 338	65,3
Thouarsais-Bouildroux	1 737	749	43,1
Pays de la Châtaigneraie	31 648	16 071	50,8

Le relief du Pays de la Châtaigneraie



0 2.5 5 km



Altitude (en mètres)

- 37 - 77
- 78 - 119
- 120 - 161
- 162 - 203
- 204 - 245

▲ Points extrêmes

◆ Centres bourgs

□ Communes du Pays de la Châtaigneraie



UNION REGIONALE
PAYS DE LA LOIRE

Réalisation : © CPIE Sèvre et Bocage - 2017
Sources : © DREAL - 2016 / IGN - 2012

Le relief intercommunal

L'altitude varie de 37 mètres au bord du Grand Lay, à l'est de Bazoges-en-Pareds, à 245 mètres sur la commune de Breuil-Barret aux Quatre routes de la Forêt, en limite de la Forêt de Chantemerle.

Près de 70 % du territoire présentent des altitudes comprises entre 50 et 150 m.

Installés sur les contreforts du massif armoricain, les points les plus élevés correspondent à une ligne de collines granitiques marquant fortement le paysage contrasté du Pays de la Châtaigneraie.

L'altitude varie entre 0 m (sur les côtes) et 290 m (au Mont Mercure) sur l'ensemble du département de la Vendée.

L'essentiel :

Altitude oscillant de 37 m à 245 m

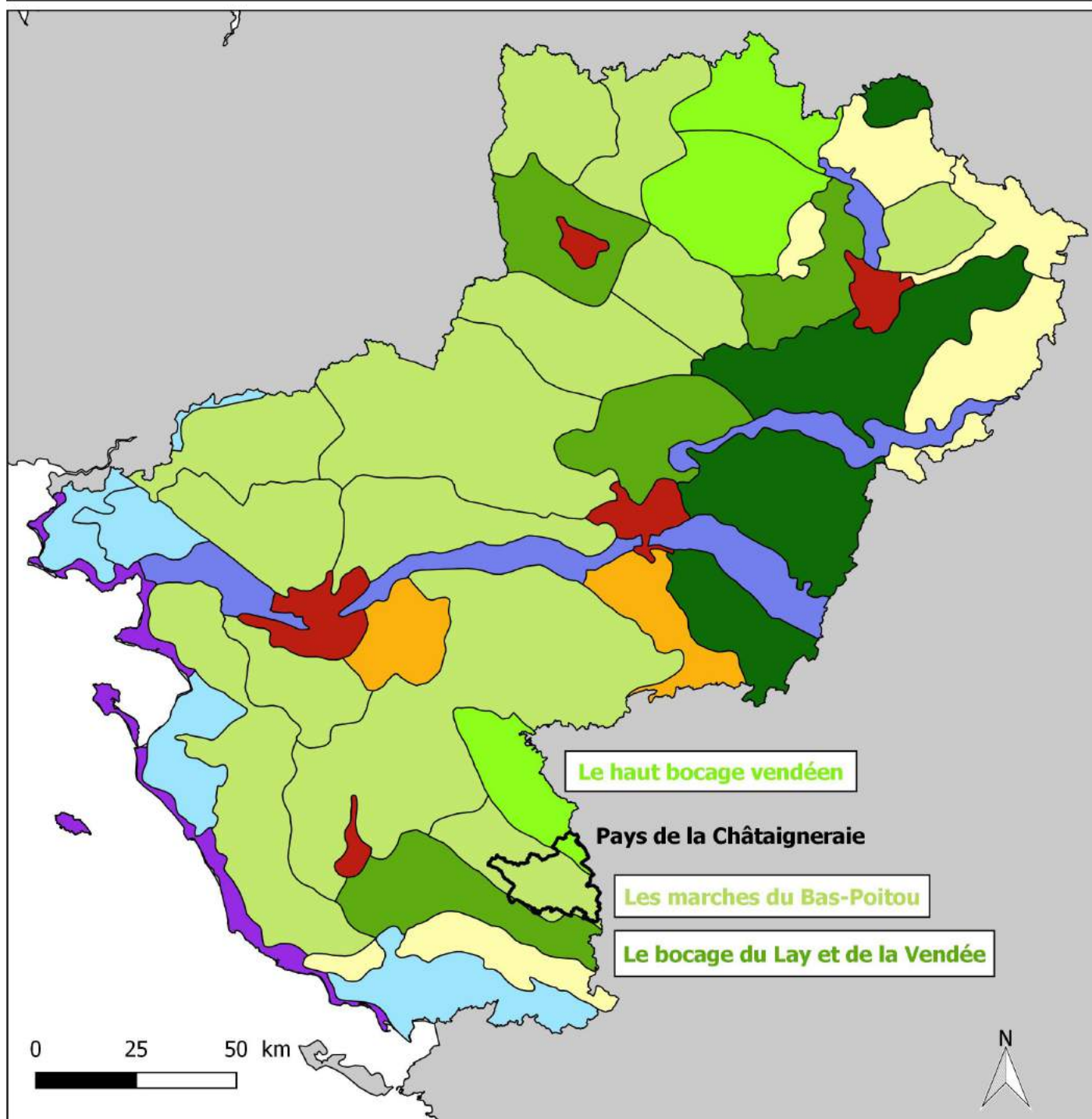
Altitudes du territoire, en ha et en %.

Altitude (m)	Superficie du territoire (ha)	% du territoire intercommunal
< 50	184,9	0,6
50 - 100	12 506,2	39,3
100 - 150	9 980,2	31,4
150 - 200	7 194,2	22,6
> 200	1 943,4	6,1



Vue sur Saint-Sulpice-en-Pareds

Les unités paysagères ligériennes



Unités paysagères des Pays de la Loire

- Paysages d'alternances entre forêts et cultures
- Paysages de campagne ouverte
- Paysages de marais
- Paysages de plateaux bocagers mixtes
- Paysages de vallons bocagers

- Paysages ligériens et de grandes vallées
- Paysages littoraux urbains
- Paysages montueux
- Paysages urbains
- Paysages viticoles



UNION REGIONALE
PAYS DE LA LOIRE

Réalisation : © CPIE Sèvre et Bocage - 2017
Sources : © DREAL - 2014 et 2016

Les unités paysagères

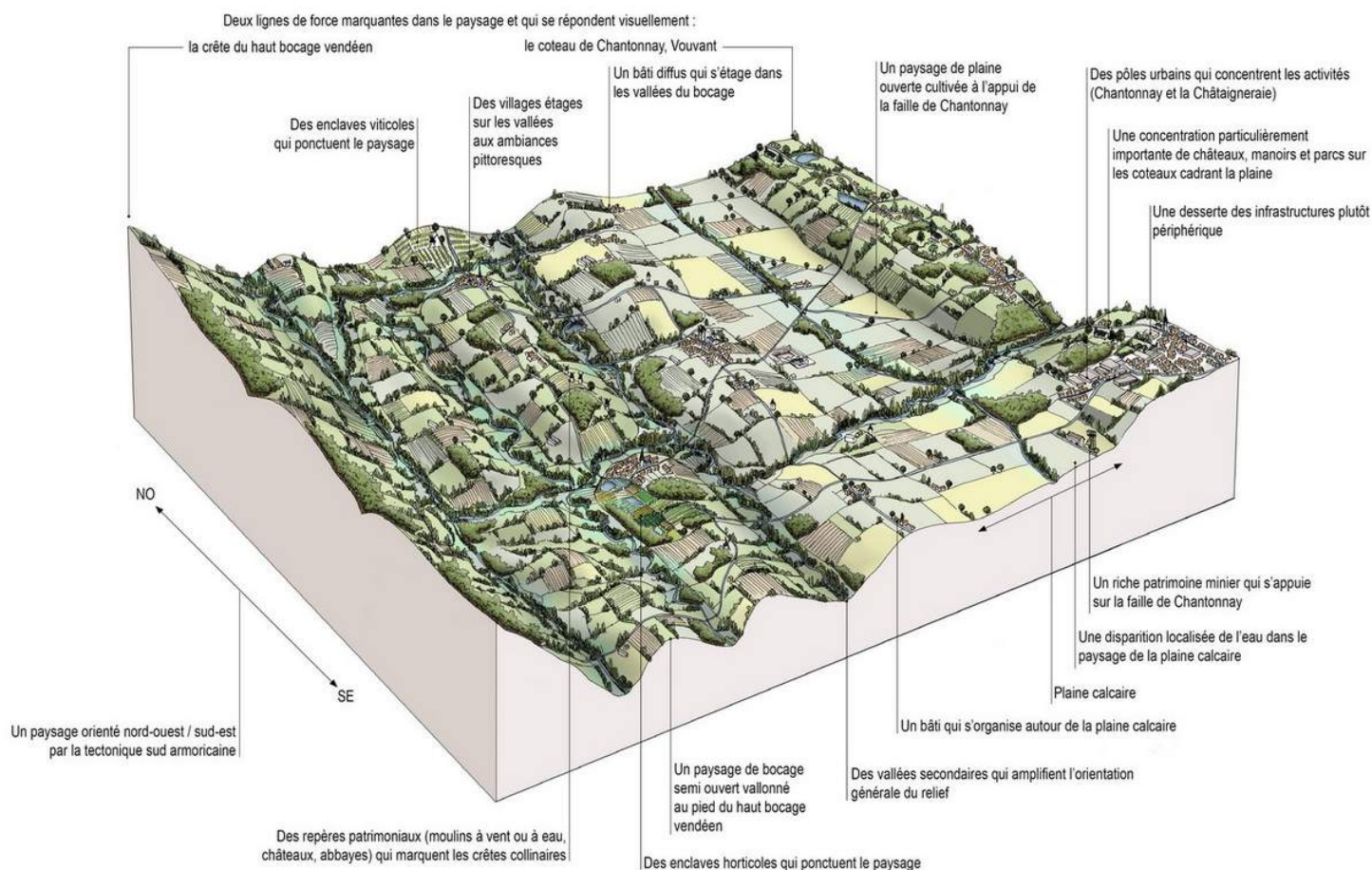
Le paysage de la région des Pays de la Loire est décomposé en 50 unités paysagères nommées individuellement et réparties dans 10 familles principales.

Le Pays de la Châtaigneraie s'étend sur 3 unités paysagères : en majorité sur Les marches du Bas-Poitou, paysage de plateaux bocagers mixtes, au nord-est sur Le haut bocage vendéen, paysage montueux et enfin, en limite sud sur le bocage du Lay et de la Vendée, paysage de vallons bocagers.

L'essentiel

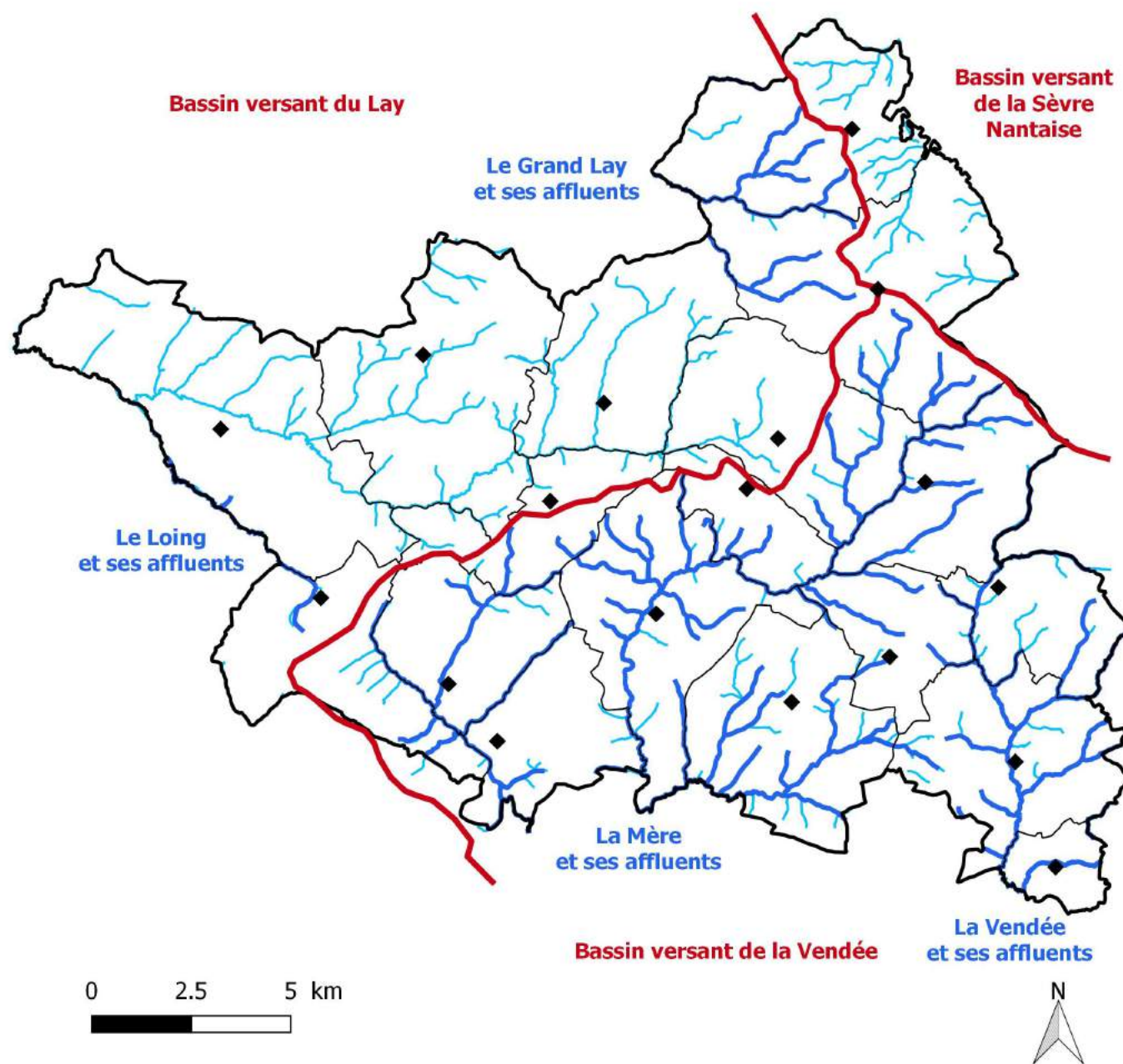
3 unités paysagères | Marches du Bas-Poitou, paysage de plateaux bocagers mixtes

Bloc-diagramme de l'unité paysagère des marches du Bas-Poitou (45)



Source : © Atlas de Paysages des Pays de la Loire

Les cours d'eau du Pays de la Châtaigneraie et leur bassin versant



- Cours d'eau
- Cours d'eau "Réservoirs biologiques"
- Limites de bassins versants
- ◆ Centres bourgs
- Communes du Pays de la Châtaigneraie



UNION REGIONALE
PAYS DE LA LOIRE

Réalisation : © CPIE Sèvre et Bocage - 2017
Sources : © DREAL - 2016 / BD TOPO - 2010 /
BD Carthage - 2010

Les cours d'eau

379 km de linéaires de cours d'eau circulent sur le territoire du Pays de la Châtaigneraie, répartis sur trois bassins versants :

- le bassin versant de la Vendée (52 % du territoire) au sud,
- le bassin versant du Lay (42 % du territoire) au nord,
- le bassin versant de la Sèvre Nantaise (6 % du territoire) au nord-est.

Parmi ces cours d'eau, 4 sont patrimoniaux puisque identifiés comme « Réservoirs biologiques » dans le SDAGE (Schéma Directeur d'Aménagements et de Gestion des Eaux) Loire Bretagne. Il s'agit du Grand Lay, du Loing, de la Mère, de la Vendée et de leurs affluents.

L'essentiel :

378,6 kilomètres linéaires de cours d'eau | Bassin versant du Lay | Bassin versant de la Vendée | Bassin versant de la Sèvre Nantaise | 4 cours d'eau identifiés « Réservoirs biologiques ».

Proportion des cours d'eau et réservoirs biologiques situés sur le département et sur le Pays de la Châtaigneraie, en km et en %.

Linéaire de cours d'eau (BD TOPO)				Linéaire de Réservoirs biologiques (SDAGE)			
Département	Pays de la Châtaigneraie			Département	Pays de la Châtaigneraie		
6 412 km	379 km, soit 5,9 % des cours d'eau du département			1 075 km	184 km, soit 17,1 % des réservoirs biologiques du département		
	Par bassin versant				Par bassin versant		
	Vendée	Lay	Sèvre Nantaise		Vendée	Lay	Sèvre Nantaise
	204 km	144 km	31 km		158 km	26 km	0 km

Réservoir biologique : cours d'eau ou partie de cours d'eau ou canal qui comprend une ou plusieurs zones de reproduction ou d'habitat d'espèces patrimoniales permettant ainsi leur dissémination dans le bassin versant.

L'état écologique 2013 des eaux de surfaces sur le Pays de la Châtaigneraie



0 2.5 5 km



— Cours d'eau

Etat écologique

— Mauvais

— Médiocre

— Moyen

— Bon

— Très bon

◆ Centres bourgs

□ Communes du Pays de la Châtaigneraie



UNION REGIONALE
PAYS DE LA LOIRE

Réalisation : © CPIE Sèvre et Bocage - 2017

Sources : © DREAL - 2016 / BD Carthage - 2010
/ SAGES - 2013

L'état écologique

L'un des objectifs de la Directive Cadre sur l'Eau (DCE) était l'atteinte du bon état écologique des cours d'eau en 2015. Cet objectif n'ayant pas été atteint, le délai de réalisation a été reporté à 2021.

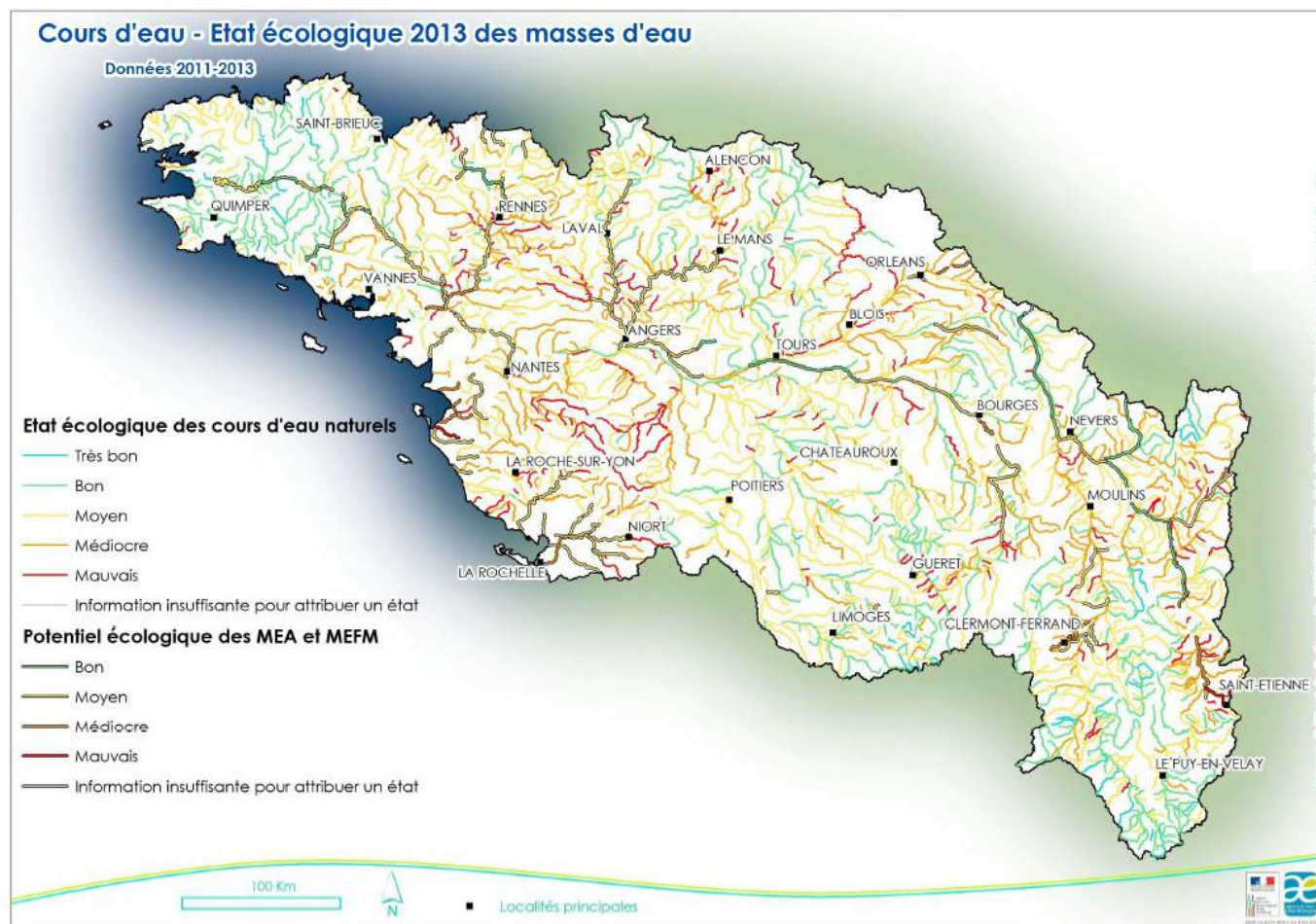
6 cours d'eau présents sur le Pays de la Châtaigneraie ont ainsi fait l'objet de mesures afin d'évaluer leur état écologique d'après un protocole standardisé (critères physico-chimique, hydromorphologique, biologique, capacité d'auto-épuration et de résilience, ...).

Les résultats de la qualité des cours d'eau suivis sur le territoire ne sont pas très bons, à l'image des cours d'eau du département de la Vendée. Sur le bassin versant de la Loire, les cours d'eau en meilleur état sont plutôt localisés en amont et dans la moitié ouest de la Bretagne.

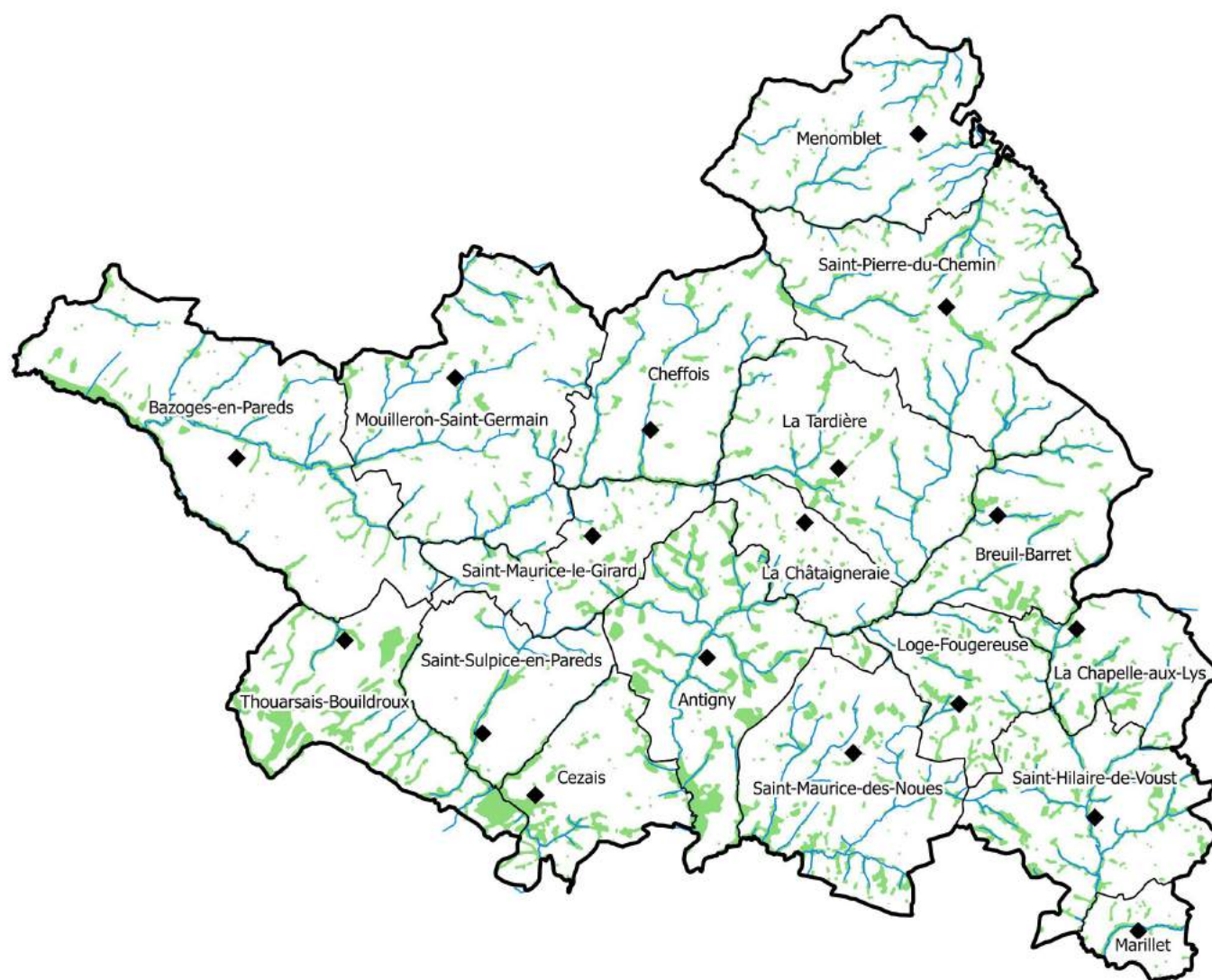
Sur le Pays de la Châtaigneraie, le Petit Fougereais et le Grand Lay sont classés comme étant dans un état écologique moyen. Ils représentent 17 % des cours d'eau évalués (sur un linéaire de 13 km). La majorité est classée en état écologique médiocre (78 %, sur un linéaire de 60 km), il s'agit du Loing, de la Mère et de la Vendée. Enfin, un dernier cours d'eau : la Maine, est classé en état écologique mauvais mais n'a une emprise que de 4 km sur le territoire et ne constitue ainsi que 5 % de l'ensemble des cours d'eau évalués ici.

L'essentiel :

17 % des cours d'eau en état écologique moyen | 78 % des cours d'eau en état écologique médiocre | 5 % des cours d'eau en état écologique mauvais.



Les zones humides du Pays de la Châtaigneraie



0 2.5 5 km



- Zones humides
- Cours d'eau
- Centres bourgs
- Communes du Pays de la Châtaigneraie



UNION REGIONALE
PAYS DE LA LOIRE

Réalisation : © CPIE Sèvre et Bocage - 2017
Sources : © DREAL - 2016 / BD TOPO - 2010 /
SAGES - 2010-2014

Les zones humides

Les inventaires des zones humides des communes du Pays de la Châtaigneraie réalisés entre 2010 et 2016, ont permis de mettre en évidence 2 609 ha de zones humides, soit 8,2 % du territoire du Pays de la Châtaigneraie.

Antigny en possède le plus (383 ha) mais par rapport à sa surface totale, c'est la commune de Thouarsais-Bouildroux qui en est la plus recouverte (19,46 %).

L'essentiel :

2 069 ha soit 8,2 % de zones humides sur le territoire intercommunal

Les zones humides, par commune, en superficie et en proportion du territoire.

Classement par ordre d'importance :



Commune	Zones humides (ha)	% de la superficie du territoire
Antigny	383	17,28
Bazoges-en-Pareds	220	6,50
Breuil-Barret	135	9,04
Cezais	128	10,47
La Chapelle-aux-Lys	121	11,46
La Châtaigneraie	27	3,40
Cheffois	64	3,44
Loge-Fougereuse	98	9,45
Marillet	23	5,41
Menomblet	87	4,15
Mouilleron-Saint-Germain	155	5,53
Saint-Hilaire-de-Voust	174	9,21
Saint-Maurice-des-Noues	152	7,10
Saint-Maurice-le-Girard	81	7,09
Saint-Pierre-du-Chemin	219	7,39
Saint-Sulpice-en-Pareds	69	5,18
La Tardière	135	6,59
Thouarsais-Bouildroux	338	19,46
Pays de la Châtaigneraie	2 609	8,24

Les étangs du Pays de la Châtaigneraie



- Étangs
- Cours d'eau
- Centres bourgs
- Communes du Pays de la Châtaigneraie



UNION REGIONALE
PAYS DE LA LOIRE

Réalisation : © CPIE Sèvre et Bocage - 2017
Sources : © DREAL - 2016 / BD TOPO - 2010 /
SAGES - 2010-2014

Les étangs




Le Pays de la Châtaigneraie possède 470 étangs, recouvrant ainsi 215,8 ha, soit 0,68 % du territoire.

C'est la commune de Saint-Pierre-du-Chemin qui en compte le plus (65) mais c'est Bazoges-en-Pareds qui en présente la plus grande superficie (36,4 ha) et La Tardière en est la plus recouverte par rapport à sa superficie totale (1,4 %).

L'essentiel :

470 étangs | 0,68 % du territoire

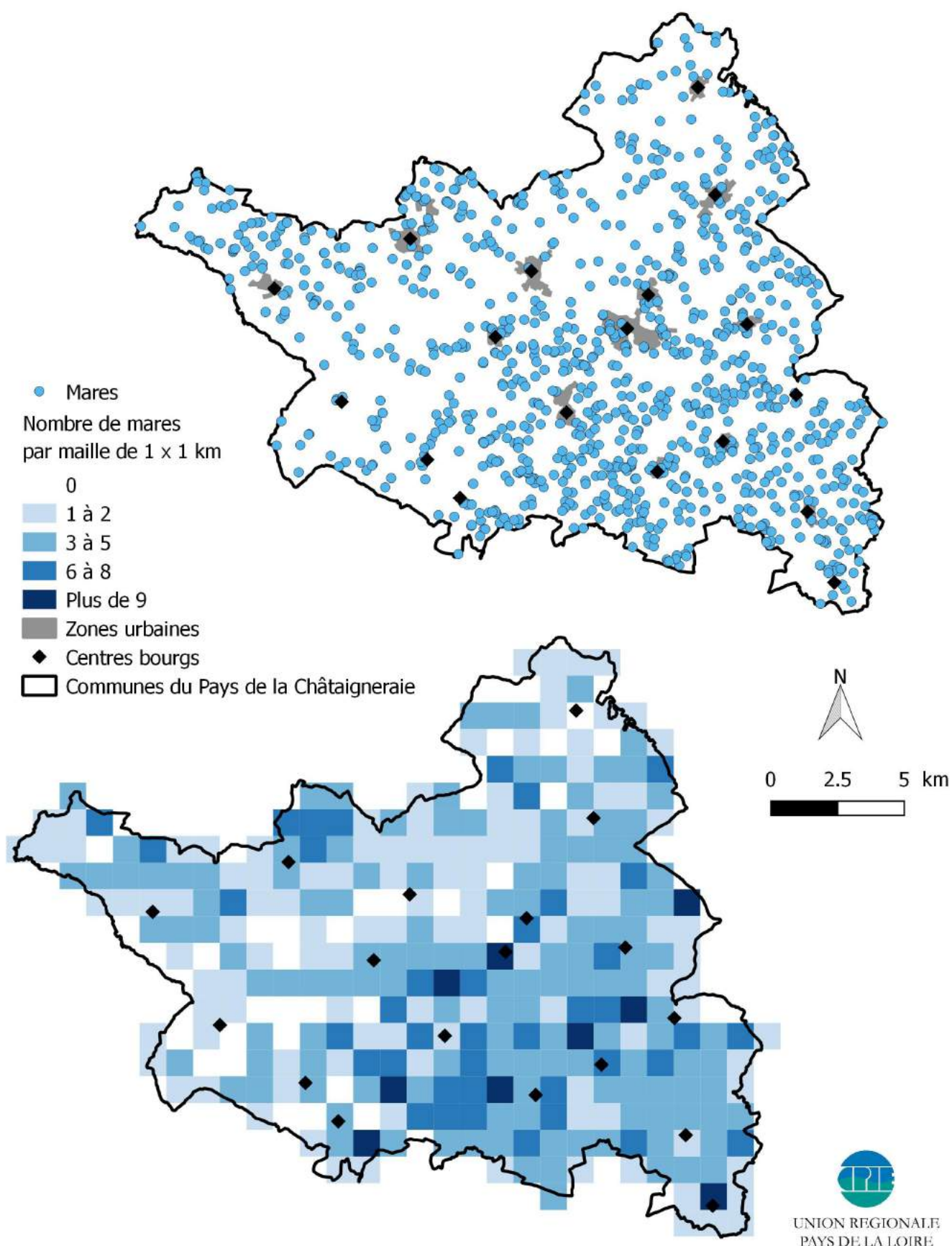
Les étangs, par commune, en nombre, en superficie, en proportion du territoire et pour 100 ha.

Classement par ordre d'importance :  1  2  3

Commune	Nombre d'étangs	Superficie en eau (ha)	% de la superficie du territoire	Nombre d'étangs pour 100 ha
Antigny	13	4,5	0,20	0,59
Bazoges-en-Pareds	35	36,4	1,08	1,03
Breuil-Barret	24	13,7	0,92	1,61
Cezais	15	6,1	0,50	1,23
La Chapelle-aux-Lys	17	7	0,66	1,61
La Châtaigneraie	13	3	0,38	1,64
Cheffois	29	11	0,59	1,56
Loge-Fougereuse	19	8	0,77	1,83
Marillet	3	5	1,18	0,71
Menomblet	47	12,8	0,61	2,24
Mouilleron-Saint-Germain	47	20,9	0,75	1,68
Saint-Hilaire-de-Voust	13	4	0,21	0,69
Saint-Maurice-des-Noues	17	8	0,37	0,79
Saint-Maurice-le-Girard	15	6,7	0,59	1,31
Saint-Pierre-du-Chemin	65	21	0,71	2,19
Saint-Sulpice-en-Pareds	12	2,8	0,21	0,90
La Tardière	56	28,7	1,40	2,73
Thouarsais-Bouildroux	30	16,2	0,93	1,73
Pays de la Châtaigneraie	470	215,8	0,68	1,49

Étang : surface en eau supérieure à 1 000 m².

Les mares du Pays de la Châtaigneraie



Réalisation : © CPIE Sèvre et Bocage - 2017 ; Sources : © DREAL - 2016 / CLC - 2012 / SAGES - 2010-2014

Les mares

À l'occasion des inventaires de zones humides, 1 035 mares ont été recensées sur le Pays de la Châtaigneraie.




Ce sont les communes d'Antigny et de Saint-Maurice-des-Noies qui en possèdent le plus (107), suivies de près par Saint-Pierre-du-Chemin avec 105 mares. En rapportant le nombre de mares à la surface communale, c'est Loge-Fougereuse qui en présente la densité la plus importante : 5,4 mares / km².

A l'échelle du territoire intercommunal, la densité moyenne des mares est de 3,3 mares / km². On remarque d'ailleurs qu'elles sont plus nombreuses dans la moitié sud-est.

L'essentiel :

1 035 mares | 3,3 mares / km²

Les mares, par commune, en nombre et en densité.

Classement par ordre d'importance :  1  2  3

Commune	Nombre de mares	Densité (/km ²)
Antigny	107	4,8
Bazoges-en-Pareds	87	2,6
Breuil-Barret	48	3,2
Cezais	59	4,8
La Chapelle-aux-Lys	42	4,0
La Châtaigneraie	26	3,3
Cheffois	32	1,7
Loge-Fougereuse	56	5,4
Marillet	18	4,2
Menomblet	29	1,4
Mouilleron-Saint-Germain	83	3,0
Saint-Hilaire-de-Voust	81	4,3
Saint-Maurice-des-Noies	107	5,0
Saint-Maurice-le-Girard	33	2,9
Saint-Pierre-du-Chemin	105	3,5
Saint-Sulpice-en-Pareds	31	2,3
La Tardière	63	3,1
Thouarsais-Bouildroux	28	1,6
Pays de la Châtaigneraie	1 035	3,3

Mare : surface en eau inférieure à 1 000 m².

Les haies du Pays de la Châtaigneraie

Le linéaire de haies

La densité du linéaire de haies

en m / ha

- 0 - 40
- 40 - 60
- 60 - 80
- 80 - 100
- 100 - 120
- > 120

La présence d'une haie à moins de 100 mètres

Boisements

0 2.5 5 km



UNION REGIONALE
PAYS DE LA LOIRE

Réalisation : © CPIE Sèvre et Bocage - 2017

Sources : © DREAL - 2016 / BD TOPO - 2010 / IFN, FRC - 2010

Les haies

D'après les données de la FRC (Fédération Régionale des Chasseurs) en 2010, ce sont les communes du nord-est du territoire qui possédaient le plus de haies : Saint-Pierre-du-Chemin avec 247 555 mètres linéaires (ml) suivie de Menomblet avec 193 911 ml et de La Tardière avec 129 243 ml.

En comparant la quantité de haies présente sur chaque commune, à leur superficie, c'est Menomblet qui présente la densité de haies la plus forte (92,6 ml/ha) alors qu'en comparant à la Surface Agricole Utile (SAU) de chaque commune, c'est Marillet qui en compte le plus (142,1 ml/ha de SAU).

D'après ces mêmes données, le département de la Vendée présente 35 156 km de haies, soit une densité de 52,3 ml/ha.

L'essentiel : 1 849 km de haies | 58,4 ml / ha | 69,3 ml / ha de SAU

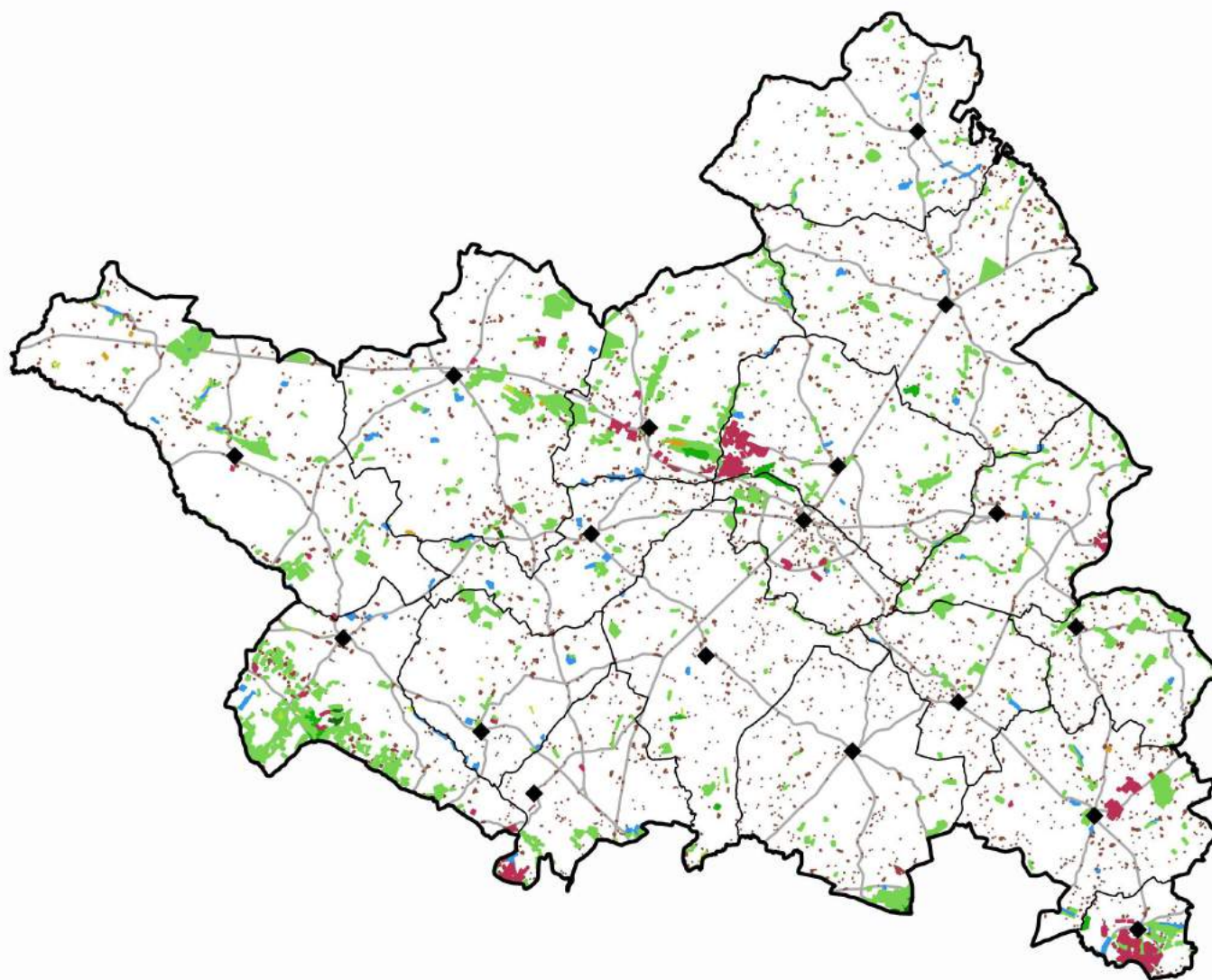
Les haies, par commune, en mètres linéaires et en densité.

Classement par ordre d'importance :



Commune	Linéaire de haies (ml)	Densité de haies (ml/ha)	Densité de haies (ml/ha de SAU)	Taille moyenne théorique d'une parcelle entourée de haies (ha)
Antigny	114 849	51,8	71,1	8,7
Bazoges-en-Pareds	121 189	35,8	48,2	19,1
Breuil-Barret	100 534	67,3	114,1	3,4
Cezais	88 796	72,7	88,9	5,6
La Chapelle-aux-Lys	61 962	58,7	60,3	12,2
La Châtaigneraie	38 827	48,9	61,5	11,6
Cheffois	95 683	51,4	55,8	14,1
Loge-Fougereuse	73 329	70,7	100,7	4,3
Marillet	35 664	83,9	142,1	2,2
Menomblet	193 911	92,6	92,2	5,2
Mouilleron-Saint-Germain	117 347	41,8	52,9	15,7
Saint-Hilaire-de-Voust	127 573	67,5	72,7	8,3
Saint-Maurice-des-Noues	91 732	42,8	31,3	44,3
Saint-Maurice-le-Girard	77 763	68,1	76,5	7,5
Saint-Pierre-du-Chemin	247 555	83,5	108,6	3,7
Saint-Sulpice-en-Pareds	48 614	36,5	45,6	21,2
La Tardière	129 243	63,1	68,7	9,3
Thouarsais-Bouildroux	84 456	48,6	79,2	7,0
Pays de la Châtaigneraie	1 849 027	58,4	69,3	9,2

Les boisements du Pays de la Châtaigneraie



0 2.5 5 km



Boisements

- Forêt fermée de feuillus
- Forêt fermée mixte
- Forêt fermée de conifères
- Forêt ouverte
- Bois
- Lande ligneuse
- Peupleraie
- Verger - Arboriculture

— Routes principales

◆ Centres bourgs

□ Communes du Pays de la Châtaigneraie



UNION REGIONALE
PAYS DE LA LOIRE

Réalisation : © CPIE Sèvre et Bocage - 2017
Sources : © DREAL - 2016 / BD TOPO - 2011

Les boisements

8 grands types de boisements différents sont présents sur le Pays de la Châtaigneraie : des bois, des forêts fermées de conifères, des forêts fermées de feuillus, des forêts fermées mixtes, des forêts ouvertes, des landes ligneuses, des peupleraies et des vergers (comprenant l'arboriculture).

L'ensemble de ces boisements représente une surface de 1 885,8 ha qui recouvre 6 % du territoire intercommunal. Ce sont les forêts fermées de feuillus qui sont les plus représentées avec 1 229,6 ha et 3,9 % du territoire d'occupé.

Cette tendance se maintient à l'échelle du département où les boisements occupent 8,8 % du territoire (59 802,1 ha).

L'essentiel :

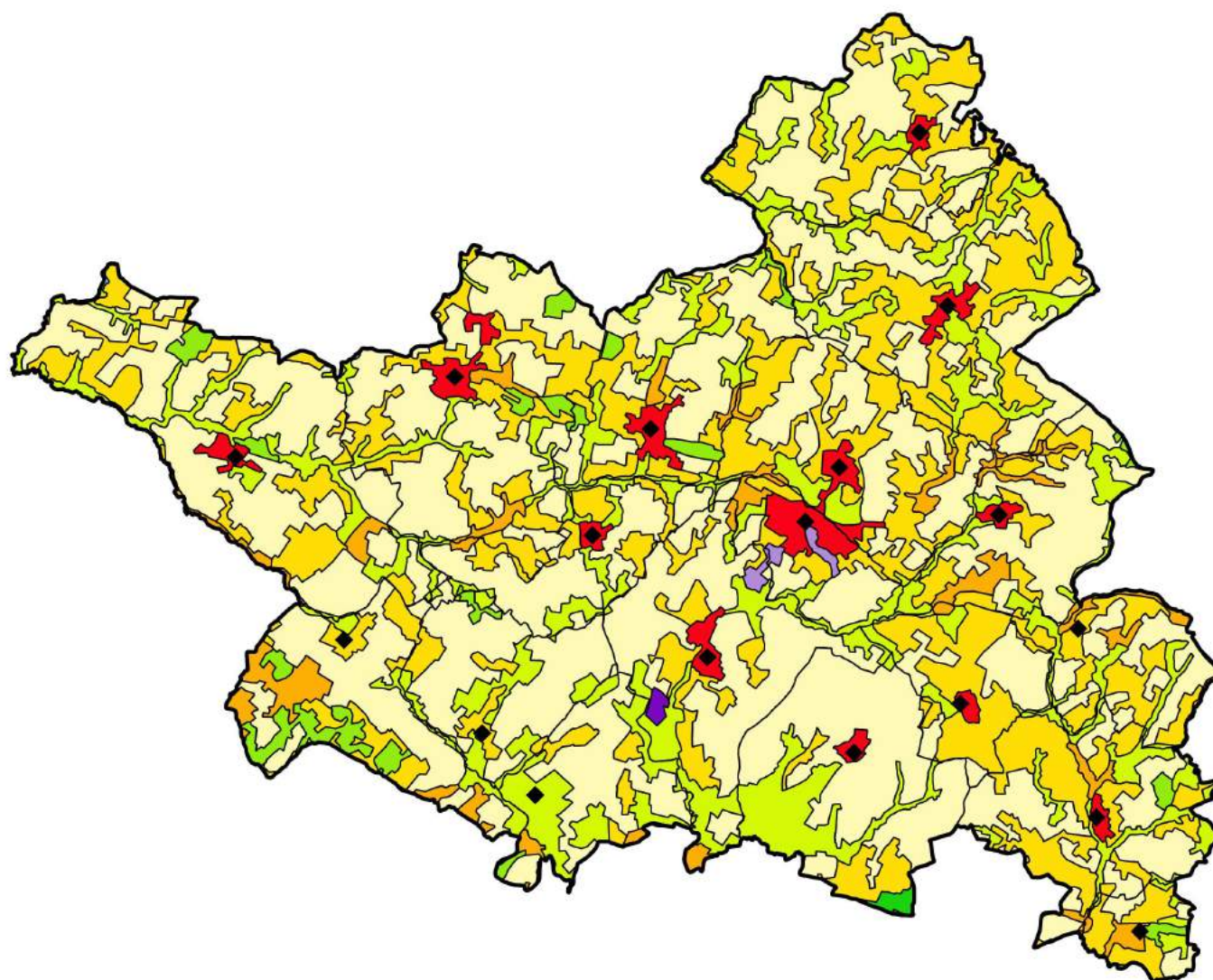
1 885,8 ha | 6 % du territoire | Forêts fermées de feuillus en majorité

Les différents types de boisements, leur surface, leur emprise sur le territoire intercommunal et la surface sur l'ensemble de la Vendée.

Type de boisement	Surface (en ha)	% du territoire intercommunal	Surface en Vendée (ha)
Bois	249,5	0,8	5 131,3
Forêt fermée de conifères	13,6	0,0	7 957,2
Forêt fermée de feuillus	1 229,6	3,9	35 280,1
Forêt fermée mixte	45,2	0,1	3 673,5
Forêt ouverte	28,5	0,1	1 965,4
Lande ligneuse	7,8	0,0	2 104,5
Peupleraie	121,0	0,4	2 530,3
Verger - Arboriculture	190,6	0,6	917,8
Zone arborée	0	0	242,0
Total	1 885,8	6,0	59 802,1

Boisement : surface arborée supérieure à 1 000 m².

L'occupation du sol du Pays de la Châtaigneraie



0 2.5 5 km



Nomenclature CORINE Land Cover

- Tissu urbain discontinu
- Zones industrielles et commerciales
- Extraction de matériaux
- Terres arables hors périmètres d'irrigation
- Prairies
- Systèmes cultureux et parcellaires complexes

- Surfaces essentiellement agricoles, interrompues par des espaces naturels importants
- Forêts de feuillus
- Forêts de conifères
- Forêts mixtes
- Plans d'eau
- ◆ Centres bourgs
- Communes du Pays de la Châtaigneraie



UNION REGIONALE
PAYS DE LA LOIRE

Réalisation : © CPIE Sèvre et Bocage - 2017

Sources : © DREAL - 2016 / CORINE Land Cover - 2012

L'occupation du sol

Sur le Pays de la Châtaigneraie, trois types d'occupation du sol dominant :

- Les « terres arables hors périmètres d'irrigation » avec l'occupation de 49,4 % du territoire (15 720 ha).
- Les « systèmes culturaux et parcellaires complexes » avec 26,3 % du territoire (8 385 ha).
- Les « prairies » qui représentent 15,5 % du territoire (4 940 ha).

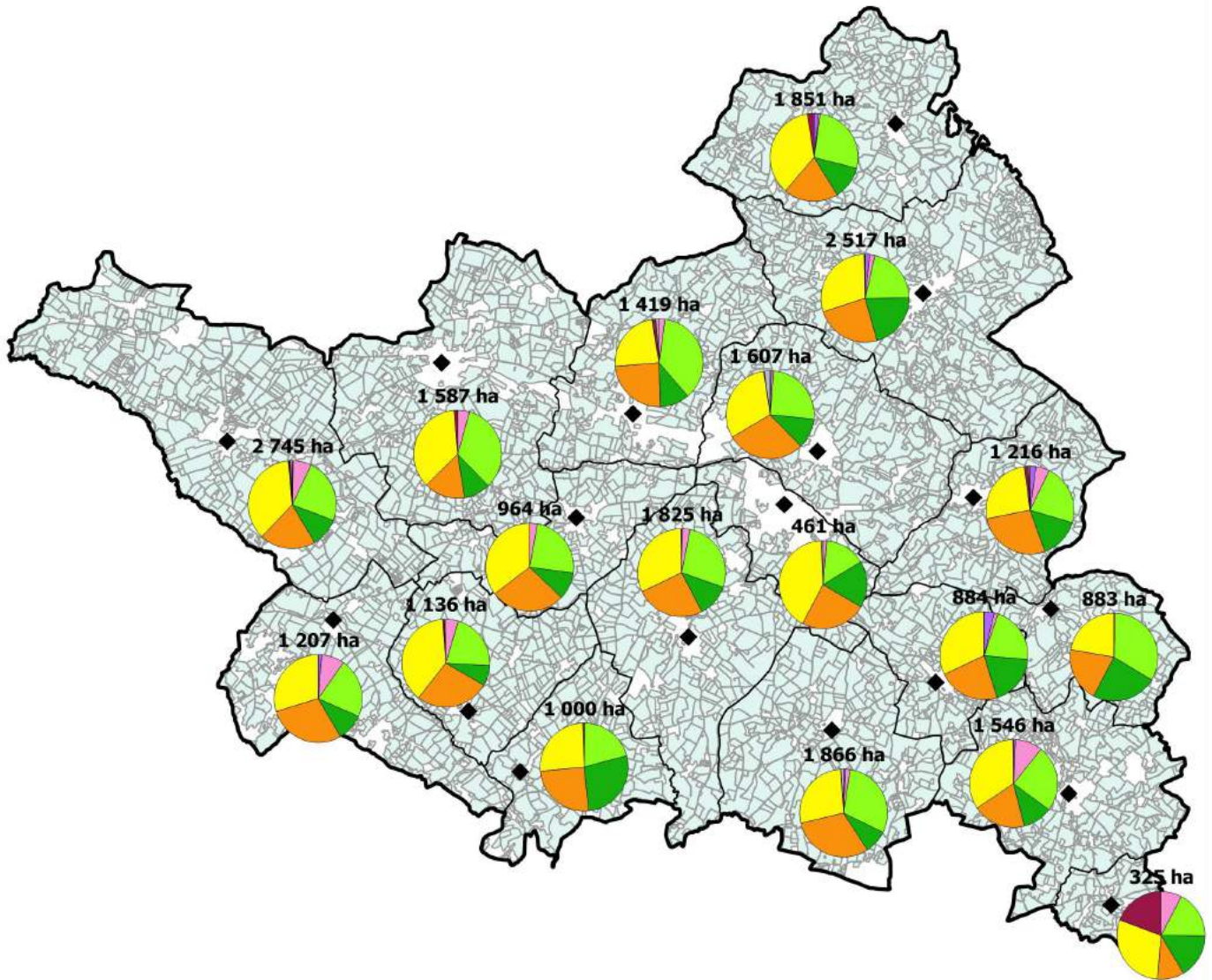
L'essentiel : 3 principaux types d'occupation du sol | Terres arables hors périmètres d'irrigation | Systèmes culturaux et parcellaires complexes | Prairies.

Occupation du sol sur le Pays de la Châtaigneraie, en ha et en %.

Code CORINE Land Cover	Superficie (ha)	% de la superficie du territoire
Tissu urbain discontinu	903	2,8
Zones industrielles et commerciales	71	0,2
Extraction de matériaux	29	0,1
Terres arables hors périmètres d'irrigation	15 720	49,4
Prairies	4 940	15,5
Systèmes culturaux et parcellaires complexes	8 385	26,3
Surfaces essentiellement agricoles, interrompues par des espaces naturels importants	1 101	3,5
Forêts de feuillus	634	2,0
Forêts de conifères	2	0,01
Forêts mixtes	42	0,1
Plans d'eau	5	0,02

Le programme CORINE Land Cover piloté par l'Agence européenne pour l'environnement permet de cartographier l'occupation du territoire des 39 états européens à partir d'une même nomenclature.

Le Registre Parcellaire Graphique en 2014



0 2.5 5 km



- Synthèse RPG 2014
- Céréales
 - Maïs
 - Prairies permanentes
 - Prairies temporaires
 - Oléagineux
 - Protéagineux
 - Autres cultures
 - Autres utilisations
 - Gel

- Surfaces déclarées (ha)
- ◆ Centres bourgs
- Communes du Pays de la Châtaigneraie



UNION REGIONALE
PAYS DE LA LOIRE

Réalisation : © CPIE Sèvre et Bocage - 2017
Sources : © DREAL - 2016 / DDTM Vendée - 2017

Les Registres Parcellaires Graphiques (2008 – 2011 - 2014)

En 2014, 38,88 % des surfaces agricoles sont déclarées en prairies, contre 43,01 % en 2011 et 43,65 % en 2008.

A l'inverse, les céréales à paille et le maïs occupent respectivement 31,70 % et 23,80 % des assolements en 2014 contre 28,52 % et 21,34 % en 2011 et 28,36 % et 21,70 % en 2008.

Sur le Pays de la Châtaigneraie, ce sont 25 040 ha qui sont concernés par un usage agricole en 2014, soit 79 % de la superficie totale du territoire.

L'essentiel :

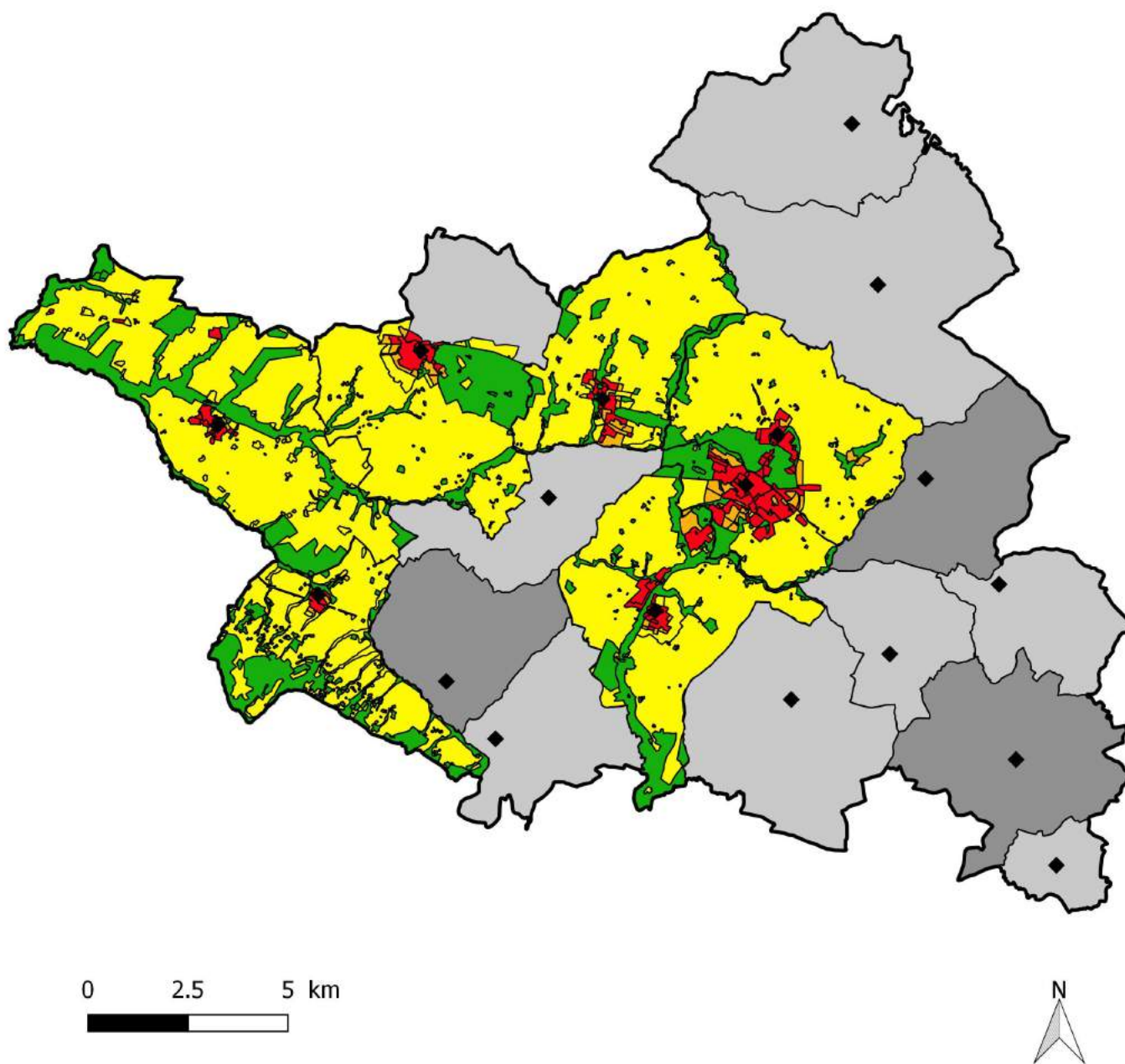
entre 2008 et 2014, augmentation des parcelles en céréales à paille et maïs, et diminution des parcelles en prairies | 79 % du territoire déclaré en surface agricole en 2014

L'évolution de l'occupation des parcelles agricoles entre 2008, 2011 et 2014, en ha et en % de la surface agricole.

	2008 (ha)	2008 (%)	2011 (ha)	2011 (%)	2014 (ha)	2014 (%)
Céréales à paille	7 545	28,36	7 527	28,52	7 938	31,70
Maïs	5 702	21,70	5 630	21,34	5 960	23,80
Prairies permanentes	4 057	16,22	4 057	15,37	3 344	13,35
Prairies temporaires	7 209	27,43	7 295	27,64	6 393	25,53
Oléagineux	954	3,63	1 024	3,88	888	3,54
Protéagineux	13	0,05	255	0,96	190	0,76
Autres cultures	163	0,62	257	0,98	105	0,42
Autres utilisations	374	1,42	311	1,18	214	0,85
Gel	150	0,57	33	0,13	10	0,04
Total	26 282	100	26 390	100	25 040	100

Le RPG est un système d'information géographique permettant l'identification des parcelles agricoles.

Les documents d'urbanisme des communes du Pays de la Châtaigneraie



Plans Locaux d'Urbanisme (PLU)

- Zones U (Urbaines)
- Zones AU (A Urbaniser)
- Zones A (Agricoles)
- Zones N (Naturelles et forestières)
- Cartes communales
- Pas de document opposable
- ◆ Centres bourgs
- Communes du Pays de la Châtaigneraie



UNION REGIONALE
PAYS DE LA LOIRE

Réalisation : © CPIE Sèvre et Bocage - 2017
Sources : © DREAL - 2016 et 2017

Les documents d'urbanisme

Sur le Pays de la Châtaigneraie, 7 communes possèdent un Plan Local d'Urbanisme (PLU) : Antigny, Bazoges-en-Pareds, La Châtaigneraie, Cheffois, La Tardière, Thouarsais-Bouildroux et Mouilleron-Saint-Germain sur la commune déléguée de Mouilleron-en-Pareds.

Sur la superficie totale de ces communes :

- 4 % correspondent à des zones urbaines (U),
- 2 % à des zones à urbaniser (AU),
- 71 % à des zones agricoles (A),
- 23 % à des zones naturelles et forestières (N).

Trois communes du territoire possèdent une carte communale : Breuil-Barret, Saint-Hilaire-de-Voust et Saint-Sulpice-en-Pareds.

Les autres communes n'ont actuellement pas de document opposable.

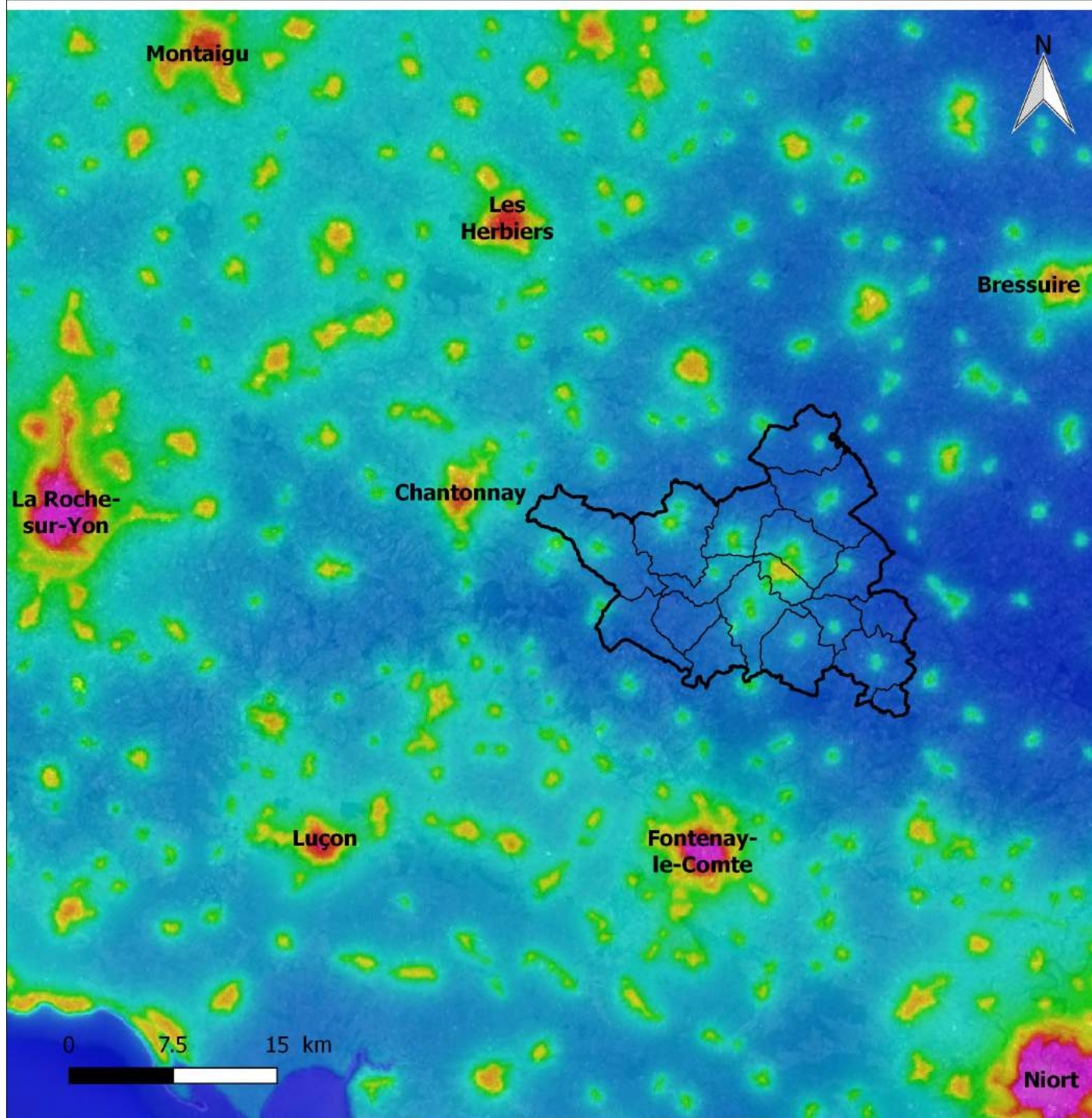
L'essentiel :

7 communes possèdent un PLU | Les espaces à vocations agricoles et naturelles représentent 94 % du territoire.

La superficie des différents zonages de PLU, en ha et en % du territoire concerné.

Zone	Surface (ha)	% du territoire concerné par des PLU
U (Urbaines)	596	4
AU (A Urbaniser)	243	2
A (Agricultures)	10 029	71
N (Naturelles et forestières)	3 230	23
Total	14 097	100

Les niveaux de pollutions lumineuses sur le Pays de la Châtaigneraie



 Communes du Pays de la Châtaigneraie



UNION REGIONALE
PAYS DE LA LOIRE

Réalisation : © CPIE Sèvre et Bocage - 2017
Sources : © DREAL - 2016 / Frédéric Tapissier, AVEX - 2016

Les pollutions lumineuses

La Communauté de communes du Pays de la Châtaigneraie est signataire de la charte de l'ANPCEN et deux communes du territoire sont labellisées « Village étoilé 4 étoiles » : Breuil-Barret et La Chapelle-aux-Lys.

Par rapport aux autres territoires vendéens, la pollution lumineuse du Pays de la Châtaigneraie est probablement la moins importante.

C'est au cœur de La Châtaigneraie que les valeurs sont les plus élevées (orange) alors qu'à l'inverse, certaines communes ne semblent pas impactées par ce phénomène et restent uniformément en bleu foncé (La Chapelle-aux-Lys, Marillet, Thouarsais-Bouildroux, ...).

Légende de la carte visuelle



Blanc : Pollution lumineuse très puissante et omniprésente. Typique des très grands centres urbains et grandes métropoles régionales et nationales.

Magenta : Les principales constellations commencent à être reconnaissables.

Rouge : Les constellations et quelques étoiles supplémentaires apparaissent. Au télescope, certains Messier se laissent apercevoir.

Orange : La pollution est omniprésente, mais quelques coins de ciel plus noir apparaissent ; typiquement moyenne banlieue.

Jaune : Pollution lumineuse encore forte. La Voie Lactée peut apparaître dans de très bonnes conditions.

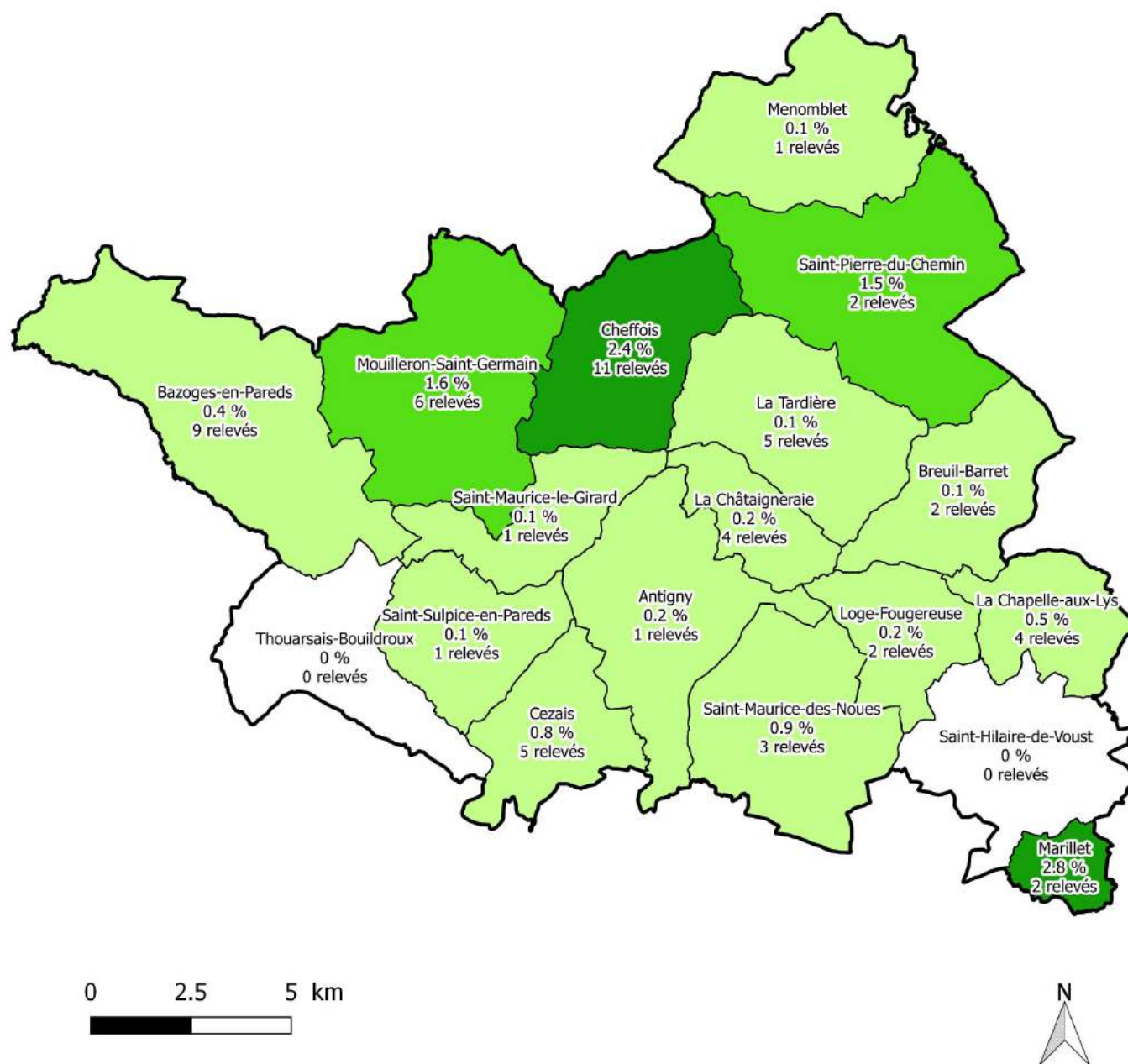
Vert : Grande banlieue tranquille, faubourgs des métropoles. Voie Lactée souvent perceptible, mais très sensible encore aux conditions atmosphériques.

Cyan : La Voie Lactée est visible la plupart du temps (en fonction des conditions climatiques) mais sans éclat, elle se distingue sans plus.

Bleu : Bon ciel, la Voie Lactée se détache assez nettement, on commence à avoir la sensation d'un bon ciel, néanmoins, des sources éparses de pollution lumineuse sabotent encore le ciel ici et là.

Bleu nuit : Bon ciel, la Voie Lactée est présente et assez puissante, les halos lumineux sont très lointains et dispersés, ils n'affectent pas notablement la qualité du ciel.

La pression d'inventaires des plantes à fleurs et fougères sur le Pays de la Châtaigneraie depuis 2000



Pourcentage de la superficie communale couverte par les inventaires et nombre de relevés

- 0 %
- > 0 - 1 %
- > 1 - 2 %
- > 2 %

Communes du Pays de la Châtaigneraie



Réalisation : © CPIE Sèvre et Bocage - 2017
Sources : © DREAL - 2016 / CBNB - 2017

Les inventaires de plantes à fleurs et fougères

(dressés par le Conservatoire Botanique national de Brest – CBNB – et son réseau)

59 relevés de terrain ont été effectués sur le Pays de la Châtaigneraie depuis 2000. C'est sur la commune de Cheffois qu'il y en a eu le plus (11) mais c'est sur Bazoges-en-Pareds que sont comptabilisées le plus de plantes différentes (291).

Le territoire est très déficitaire en données : deux communes n'ont encore jamais fait l'objet d'inventaires et le taux de couverture total des inventaires est de 0,7 % sur le territoire intercommunal, ce qui est très faible par rapport à celui de la Vendée qui est de 7 %. Sur l'ensemble du département, ce sont 1 562 plantes qui sont connues depuis 2000.

L'essentiel :

0,7 % du territoire d'inventorié | 630 plantes observées

Le % de recouvrement, le nombre d'inventaires et le nombre de plantes total par commune.

Classement par ordre d'importance :

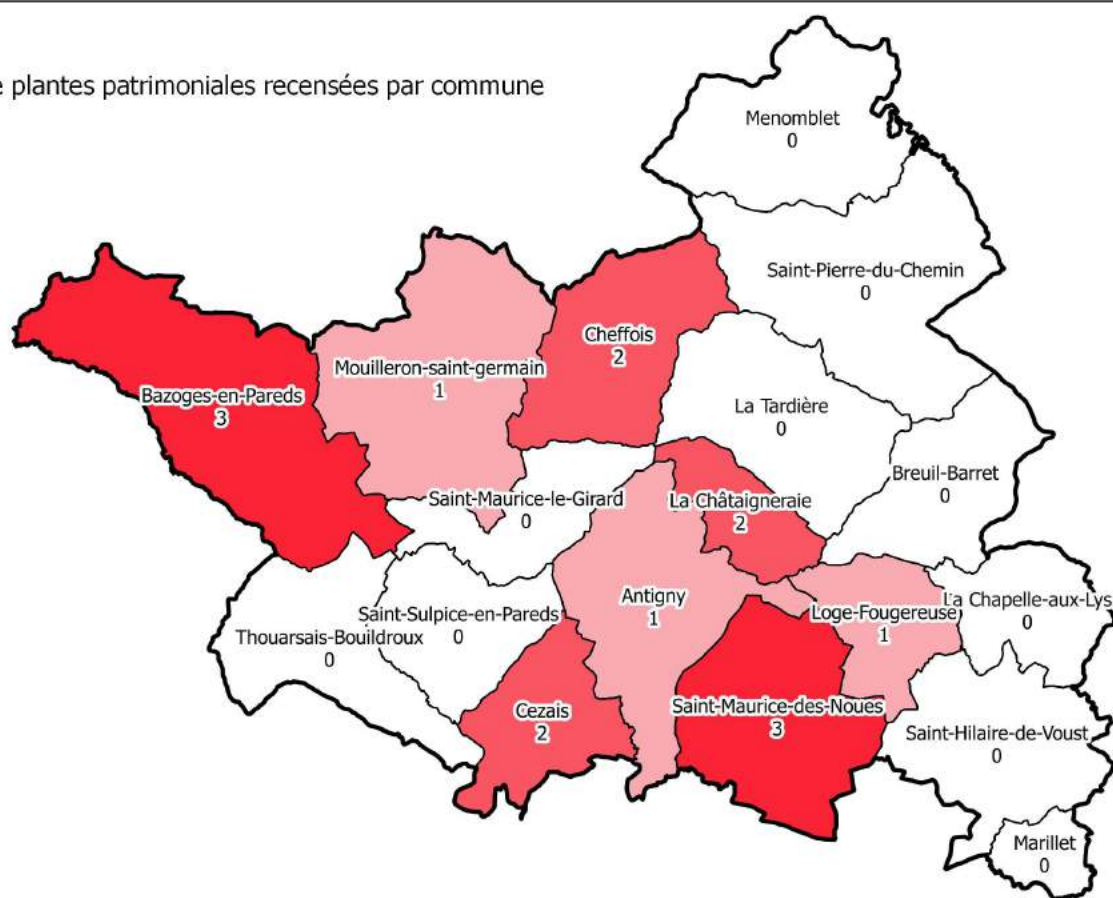
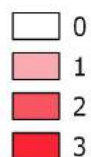


Commune	% de recouvrement	Nombre de zones d'inventaires	Nombre de plantes observées
Antigny	0,2	1	173
Bazoges-en-Pareds	0,4	9	291
Breuil-Barret	0,1	2	14
Cezais	0,8	5	254
La Chapelle-aux-Lys	0,5	4	190
La Châtaigneraie	0,2	4	172
Cheffois	2,4	11	173
Loge-Fougereuse	0,2	2	138
Marillet	2,8	2	146
Menomblet	0,1	1	141
Mouilleron-Saint-Germain	1,6	6	254
Saint-Hilaire-de-Voust	0	0	0
Saint-Maurice-des-Noues	0,9	3	182
Saint-Maurice-le-Girard	0,1	1	13
Saint-Pierre-du-Chemin	1,5	2	65
Saint-Sulpice-en-Pareds	0,1	1	145
La Tardière	0,1	5	169
Thouarsais-Bouildroux	0	0	0
Pays de la Châtaigneraie	0,7	59	630

Le terme de « plante » employé dans ce document correspond aux espèces, sous-espèces, hybrides et agglomérats.

Les plantes patrimoniales sur le Pays de la Châtaigneraie depuis 2000

Nombre de plantes patrimoniales recensées par commune



- Présence d'au moins une plante protégée
- Présence d'au moins une plante inscrite sur les listes UICN, mais non protégée
- Présence d'au moins une plante rare et/ou en régression inscrite sur une autre liste
- Absence de plante rare et /ou en régression
- Routes principales
- Centres bourgs
- Communes du Pays de la Châtaigneraie

0 2.5 5 km



UNION REGIONALE
PAYS DE LA LOIRE



Réalisation : © CPIE Sèvre et Bocage - 2017 Sources : © DREAL - 2016 / BD TOPO - 2010 / CBNB - 2017

Les plantes patrimoniales (Conservatoire Botanique national de Brest - CBNB)

Cette catégorie comprend les plantes qui sont menacées et / ou protégées. Selon les listes et les territoires, une plante protégée n'est pas forcément considérée comme menacée et inversement.

Sur le Pays de la Châtaigneraie, ce sont 13 plantes patrimoniales qui ont été observées. Parmi celles-ci, 5 sont protégées et 12 sont menacées. Ce sont les communes de Bazoges-en-Pareds et Saint-Maurice-des-Noues qui présentent le plus d'espèces patrimoniales mais ce sont Cheffois et la Châtaigneraie qui comptent le plus d'espèces protégées.

Toutefois, et certainement en lien avec le manque de prospections sur le territoire, le Pays de la Châtaigneraie présente un nombre moyen de plantes patrimoniales très inférieur à celui du département de la Vendée (106 plantes protégées et 242 plantes menacées).




Les 5 plantes protégées présentes sur le territoire sont : l'Orchis grenouille (1), la Bruyère de Saint-Daboec (2), la Laîche à épis grêles (3) et les 2 sous-espèces *maritima* et *bastardi* de la Silène enflé (4).



L'essentiel :

13 plantes patrimoniales | 5 plantes protégées

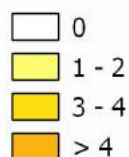
Le % de recouvrement, le nombre d'inventaires, le nombre de plantes total et protégées par commune.

Classement par ordre d'importance :  1  2  3

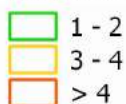
Commune	Nombre de plantes patrimoniales	Nombre de plantes menacées	Nombre de plantes protégées
Antigny	1	1	0
Bazoges-en-Pareds	3	3	1
Cezais	2	2	1
La Châtaigneraie	2	2	2
Cheffois	2	2	2
Loge-Fougereuse	1	1	0
Mouilleron-Saint-Germain	1	1	0
Saint-Maurice-des-Noues	3	2	1
Pays de la Châtaigneraie	13	12	5

Les plantes messicoles sur le Pays de la Châtaigneraie depuis 2000

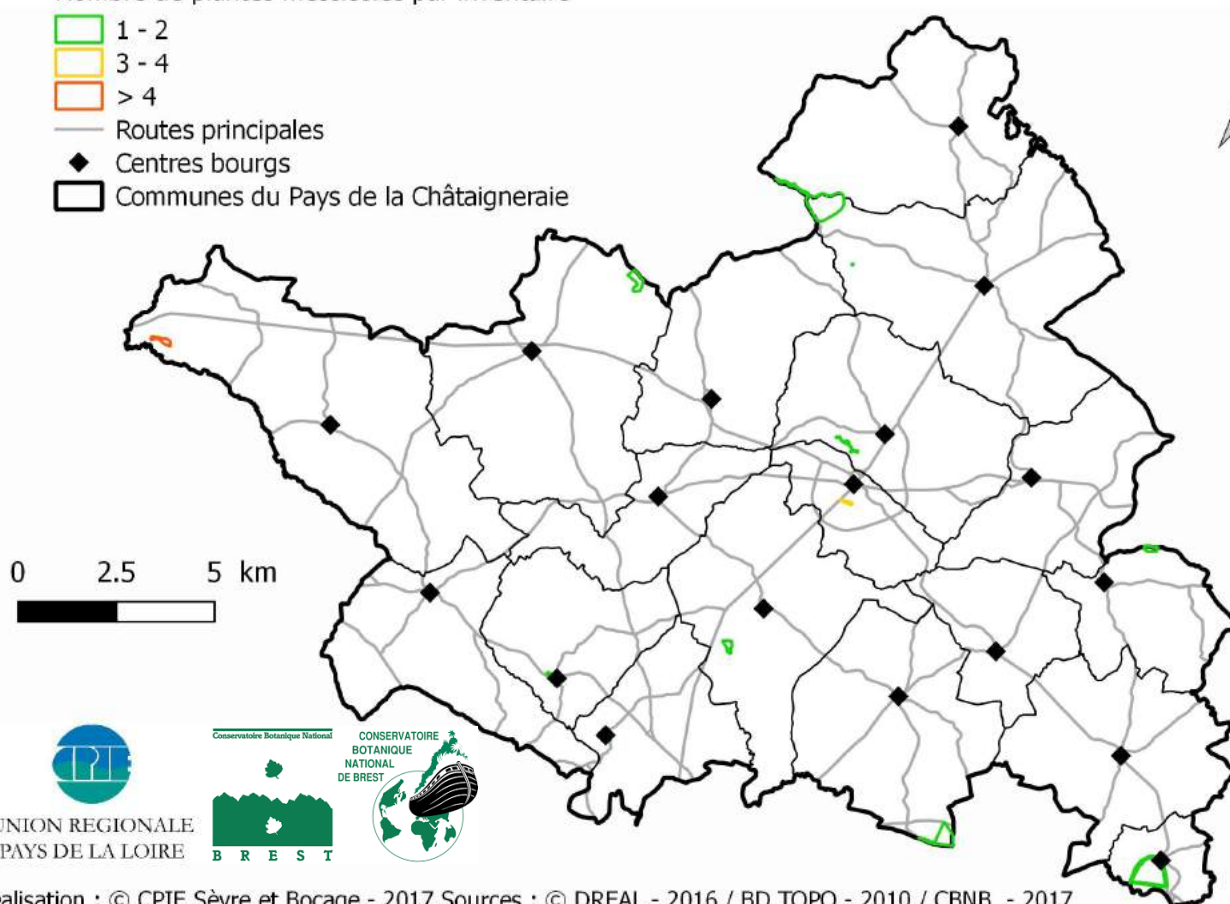
Nombre de plantes messicoles recensées par commune



Nombre de plantes messicoles par inventaire



Routes principales
 Centres bourgs
 Communes du Pays de la Châtaigneraie



Réalisation : © CPIE Sèvre et Bocage - 2017 Sources : © DREAL - 2016 / BD TOPO - 2010 / CBNB - 2017

Les plantes messicoles (Conservatoire Botanique national de Brest - CBNB)

Le nombre moyen de plantes messicoles par commune est de 0,7 sur le Pays de la Châtaigneraie alors que la moyenne vendéenne est de 3. C'est la commune de Bazoges-en-Pareds qui en compte le plus (6) mais la majorité des communes n'en comptabilise qu'une seule, voire aucune.

Ces chiffres sont à relativiser au regard de la faible pression d'inventaire exercée sur ce territoire depuis 2000.

L'essentiel :

13 plantes messicoles observées sur 12 communes

Le nombre de plantes messicoles par commune.

Classement par ordre d'importance :



1



2



3

Commune	Nombre d'inventaires contenant au moins une plante messicole	Nombre de plantes messicoles
Antigny	1	1
Bazoges-en-Pareds	2	6
Cezais	1	1
La Chapelle-aux-Lys	1	1
La Châtaigneraie	1	3
Marillet	1	2
Menomblet	1	1
Mouilleron-Saint-Germain	1	1
Saint-Maurice-des-Noues	1	1
Saint-Pierre-du-Chemin	2	3
Saint-Sulpice-en-Pareds	1	1
La Tardière	1	1
Pays de la Châtaigneraie	14	13



Une plante messicole est une plante sauvage et spontanée, le plus souvent annuelle, qui pousse préférentiellement dans les cultures d'hiver (céréales, colza), dont elle suit le cycle de développement, sans y avoir été semée (ex : Coquelicot (1), Bleuet (2), Souci (3), ...).

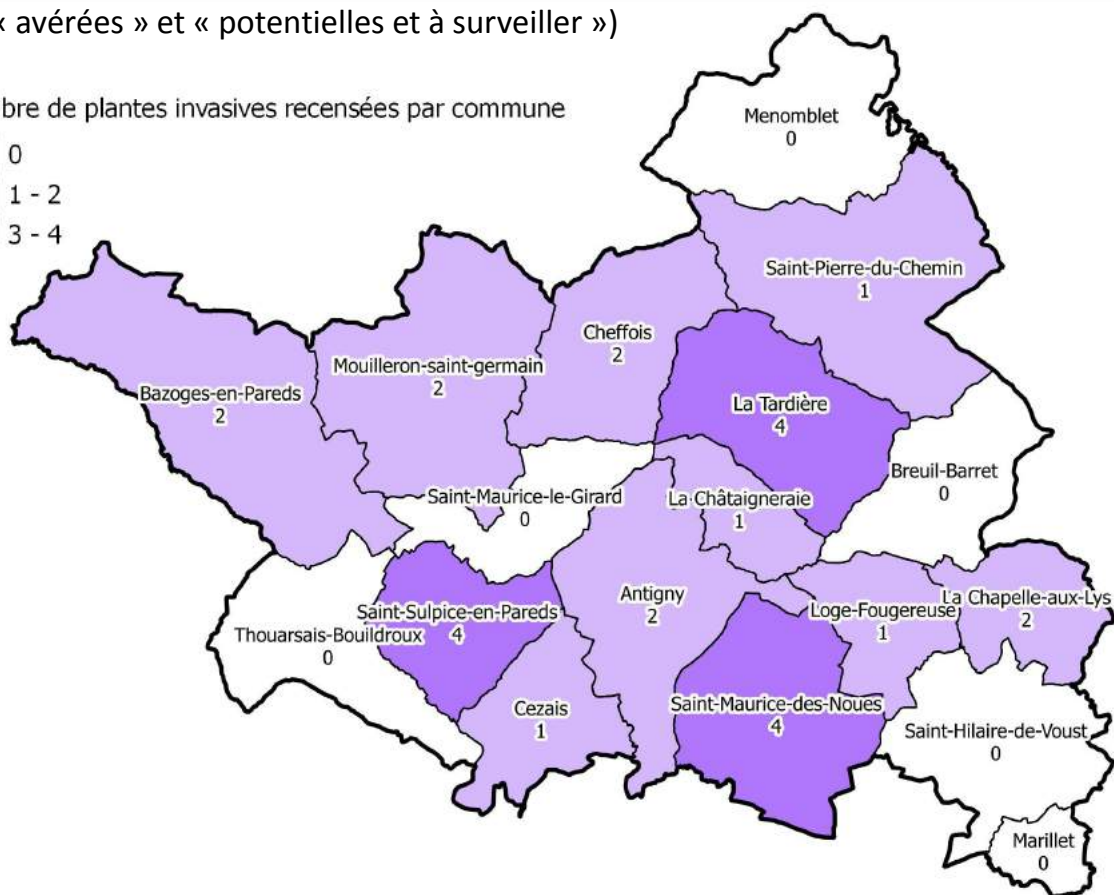
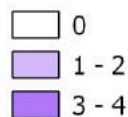
Ces plantes ont subi l'intensification agricole et ont donc régressé drastiquement dans toute l'Europe. Leur présence témoigne de la richesse et de la diversité écologique de l'agro-système : elles hébergent ou nourrissent certains pollinisateurs ou auxiliaires des cultures.

Sont ici prises en compte les plantes inscrites sur la liste des 116 plantes messicoles en Pays de la Loire (Mesnage C., 2015).

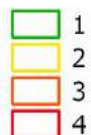
Les plantes invasives sur le Pays de la Châtaigneraie depuis 2000

(= invasives « avérées » et « potentielles et à surveiller »)

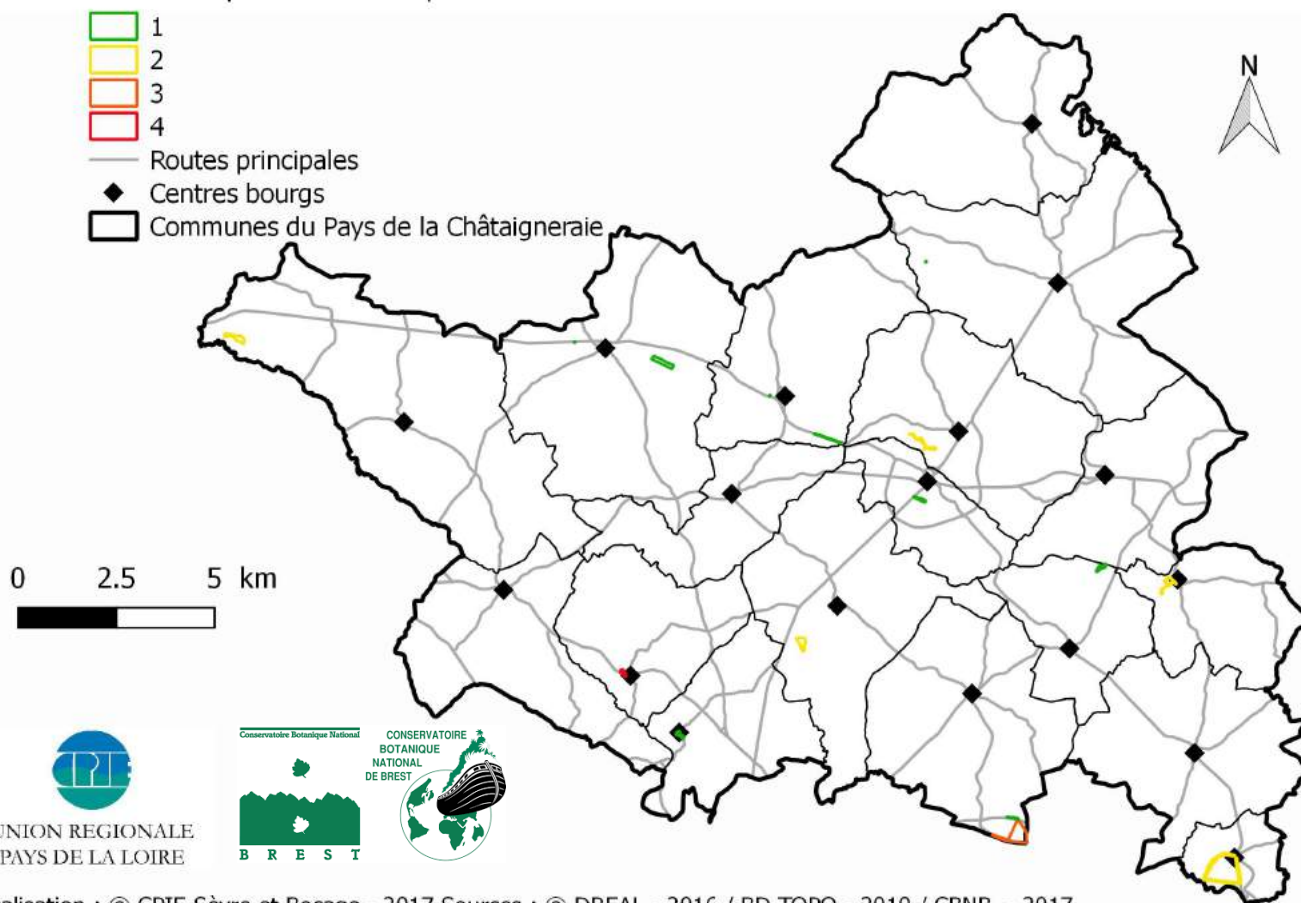
Nombre de plantes invasives recensées par commune



Nombre de plantes invasives par inventaire



— Routes principales
 ◆ Centres bourgs
 □ Communes du Pays de la Châtaigneraie



Les plantes invasives (Conservatoire Botanique national de Brest - CBNB)

19 plantes invasives sont connues sur le Pays de la Châtaigneraie : 13 invasives « potentielles et à surveiller » et 6 invasives « avérées ».

Par rapport aux moyennes vendéennes, ce territoire en possède moins (22 plantes invasives « avérées » et 35 plantes invasives « potentielles et à surveiller » en Vendée) mais cette conclusion est à relativiser par rapport à la faible part du territoire inventorié.

Les plantes invasives avérées identifiées sur le Pays de la Châtaigneraie sont : la Jussie (1), la Renouée du Japon (2), l'Herbe de la Pampa (3), le Baccharis (4), la Lentille d'eau minuscule et le Robinier faux-acacia.

L'essentiel :

19 plantes invasives | 6 invasives avérées

Le nombre de plantes invasives avérées, potentielles et à surveiller et total, par commune.

Classement par ordre d'importance :



Commune	Nombre de plantes invasives avérées	Nombre de plantes invasives potentielles et à surveiller	Nombre de plantes invasives totales
Antigny	0	2	2
Bazoges-en-Pareds	1	1	2
Cezais	0	1	1
La Chapelle-aux-Lys	0	2	2
La Châtaigneraie	0	1	1
Cheffois	0	2	2
Loge-Fougereuse	1	0	1
Mouilleron-Saint-Germain	0	2	2
Saint-Maurice-des-Noues	1	3	4
Saint-Pierre-du-Chemin	0	1	1
Saint-Sulpice-en-Pareds	1	3	4
La Tardière	2	2	4
Pays de la Châtaigneraie	6	13	19



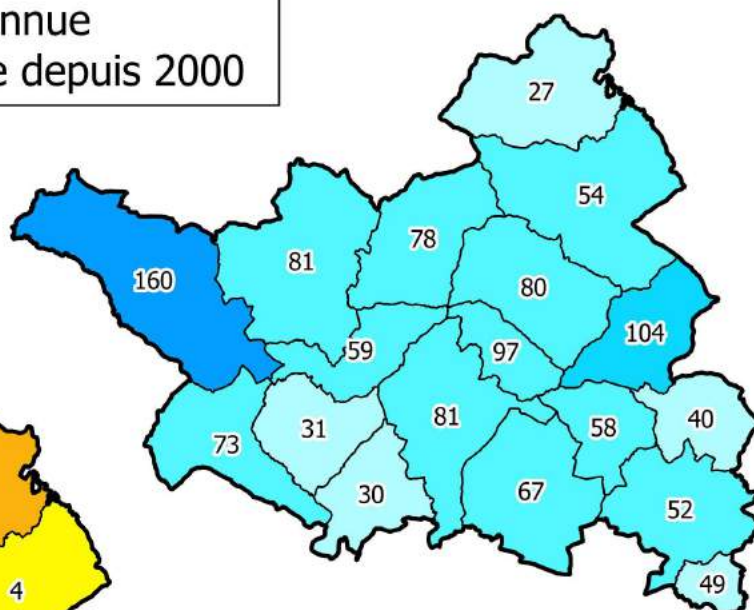
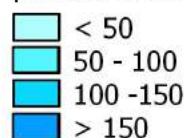
Les plantes invasives sont des plantes exotiques (étrangères à notre territoire) qui forment des populations denses, bien installées, montrant une dynamique d'extension rapide et dont les proliférations ont des conséquences sur la biodiversité locale par concurrence des espèces indigènes et dégradation des milieux naturels, sur les activités économiques ou sur la santé humaine.

Deux types sont distingués : les plantes invasives avérées (dont le caractère envahissant est attesté) et les plantes potentiellement invasives et à surveiller (pour lesquelles on identifie le risque de développer à l'avenir un caractère envahissant).

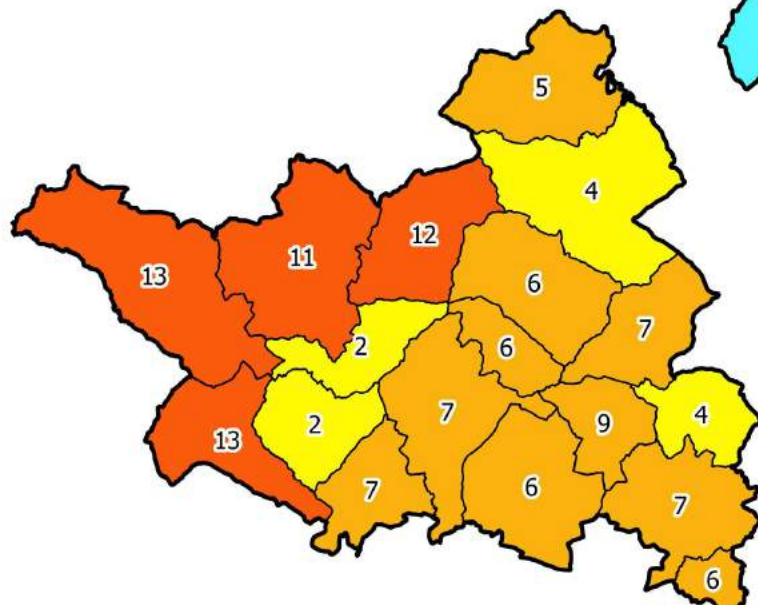
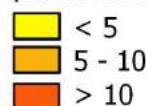
En Pays de la Loire, 128 plantes invasives ont été listées (Dortel F et Geslin J., 2016).

La faune vertébrée connue sur le Pays de la Châtaigneraie depuis 2000

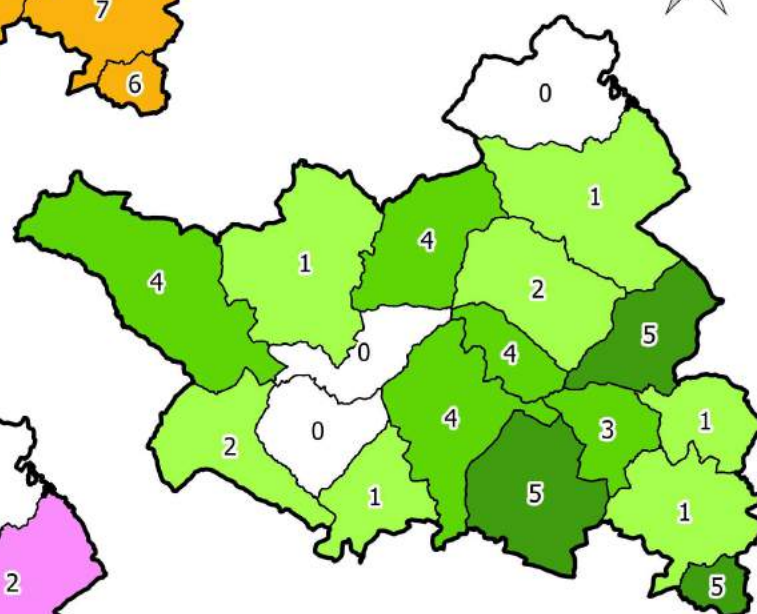
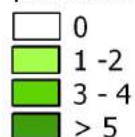
Nombre d'espèces d'oiseaux
par commune



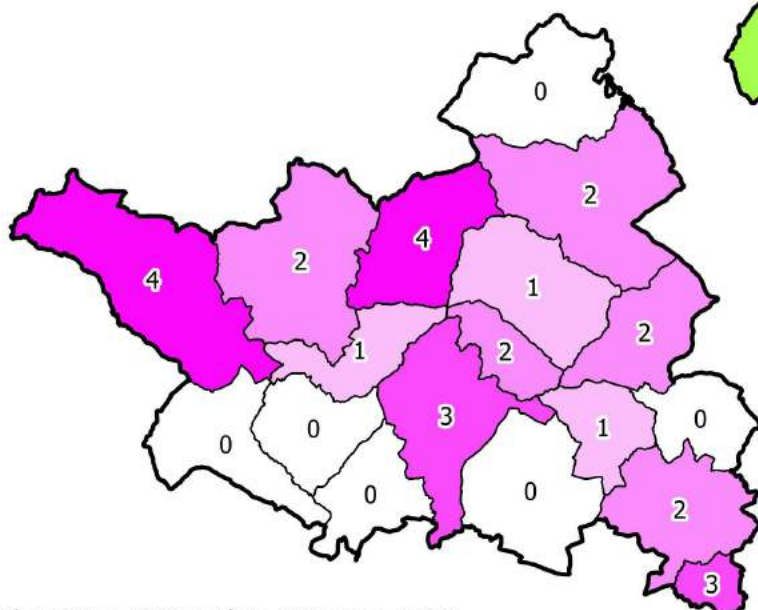
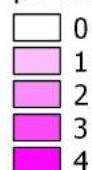
Nombre d'espèces de mammifères
par commune



Nombre d'espèces d'amphibiens
par commune



Nombre d'espèces de reptiles
par commune



0 2.5 5 km



Réalisation : © CPIE Sèvre et Bocage - 2017
Sources : © DREAL - 2016 / LPO, Naturalistes vendéens, URCPIE - 2017



AGIR pour la
BIODIVERSITÉ
PAYS DE LA LOIRE



UNION REGIONALE
PAYS DE LA LOIRE

La faune vertébrée (oiseaux, mammifères, amphibiens et reptiles)




Comme pour la flore, ces données naturalistes sont bien évidemment non exhaustives et tributaires de la diversité des milieux présents sur chaque territoire ainsi que de la pression de prospection appliquée.

C'est la commune de Bazoges-en-Pareds qui possède le plus de données faune, tous groupes confondus (181 espèces) mais il ne peut être affirmé qu'elle en est plus riche que les autres au regard du faible nombre de données collectées. En effet, sur l'ensemble du Pays de la Châtaigneraie, ce sont 13 647 données qui sont actuellement connues sur la période 2004 – 2017, contre 4 472 209 à l'échelle de la région (soit 0,3 %). Le Pays de la Châtaigneraie arrive alors en 65^{ème} position sur les 73 EPCI de la région pour son niveau de connaissance de la faune vertébrée (Marchadour B., 2017).

L'essentiel :

13 647 données sur la faune vertébrée

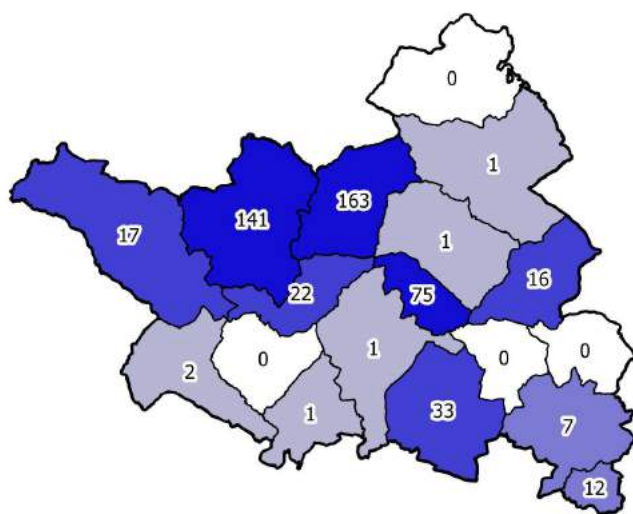
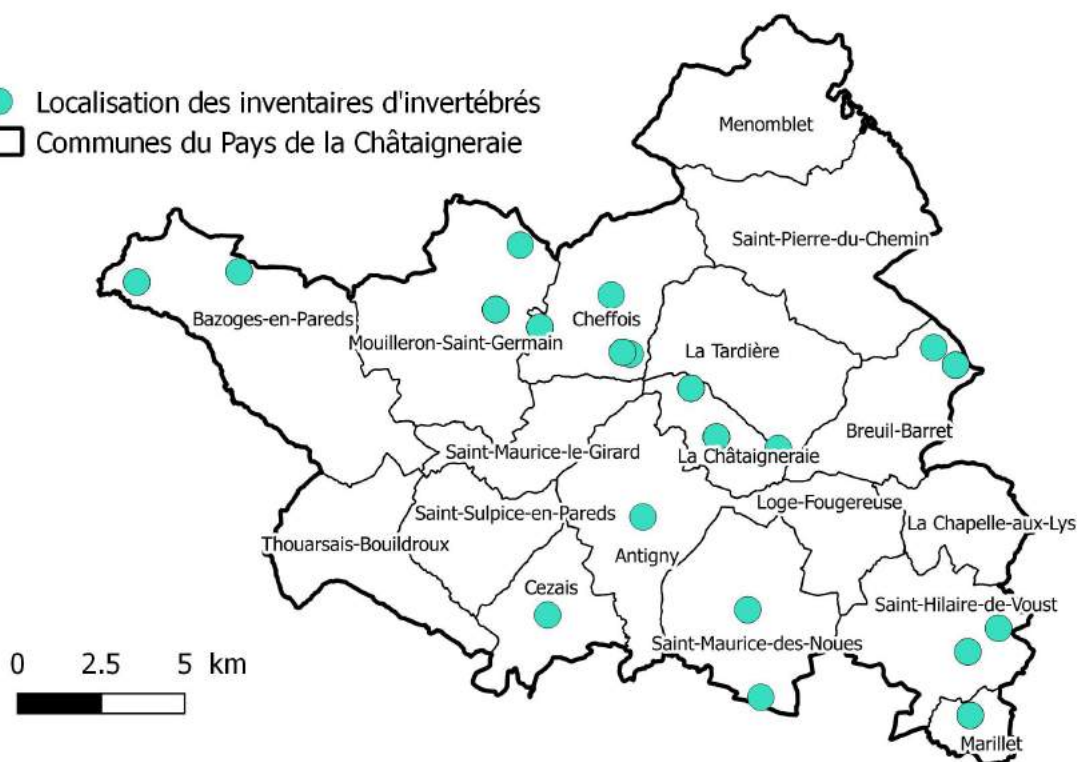
Le nombre d'oiseaux, de mammifères, d'amphibiens et de reptiles connus par commune.

Classement par ordre d'importance :  1  2  3

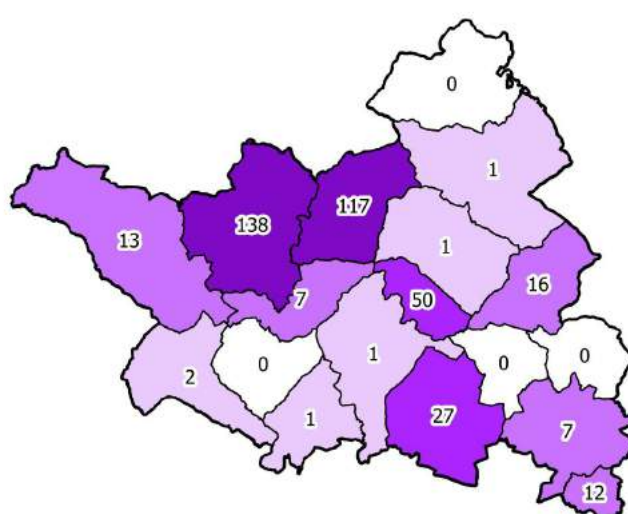
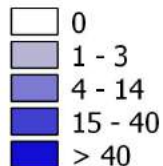
Commune	Oiseaux	Mammifères	Amphibiens	Reptiles	Total
Antigny	81	7	4	3	95
Bazoges-en-Pareds	160	13	4	4	181
Breuil-Barret	104	7	5	2	118
Cezais	30	7	1	0	38
La Chapelle-aux-Lys	40	4	1	0	45
La Châtaigneraie	97	6	4	2	109
Cheffois	78	12	4	4	98
Loge-Fougereuse	58	9	3	1	71
Marillet	49	6	5	3	63
Menomblet	27	5	0	0	32
Mouilleron-Saint-Germain	81	11	1	2	95
Saint-Hilaire-de-Voust	52	7	1	2	62
Saint-Maurice-des-Noies	67	6	5	0	78
Saint-Maurice-le-Girard	59	2	0	1	62
Saint-Pierre-du-Chemin	54	4	1	2	61
Saint-Sulpice-en-Pareds	31	2	0	0	33
La Tardière	80	6	2	1	89
Thouarsais-Bouildroux	73	13	2	0	88

La faune invertébrée sur le Pays de la Châtaigneraie

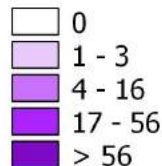
- Localisation des inventaires d'invertébrés
- Communes du Pays de la Châtaigneraie



Nombre d'observations connues par commune

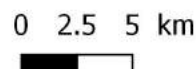


Nombre de taxon connu par commune



UNION REGIONALE
PAYS DE LA LOIRE

Gretia Groupe d'Étude
des Invertébrés
Armoricaains



Réalisation : © CPIE Sèvre et Bocage - 2017 Sources : © DREAL - 2016 / GREZIA - 2017

La faune invertébrée

(par le Groupe d'Etudes des Invertébrés Armoricaains – GRETIA – et son réseau)

Le territoire s'illustre surtout par la présence concomitante de petites zones fraîches à humides en fond de vallon et de zones de pelouses et/ou de landes sur certains coteaux. Les premières sont menacées par les modifications paysagères (évolutions agricoles, urbanisation) alors que les deuxièmes peuvent localement pâtir de l'abandon d'activité et de fermeture mais montrent aussi une fâcheuse tendance à l'eutrophisation, ce qui ne peut qu'accentuer leur embroussaillage. A part sur certains sites localisés remarquables, le territoire souffre encore d'un manque incontestable de connaissances en ce qui concerne sa faune invertébrée.




C'est la commune de Mouilleron-Saint-Germain qui a fait l'objet du plus d'observations sur le territoire, qui ont permis de recenser 138 taxons différents. Viennent ensuite Cheffois et la Châtaigneraie.

Toutefois, quatre communes n'ont encore jamais fait l'objet d'inventaires et six communes comptabilisent moins de 10 observations et invertébrés.

L'essentiel :

953 données sur la faune invertébrée

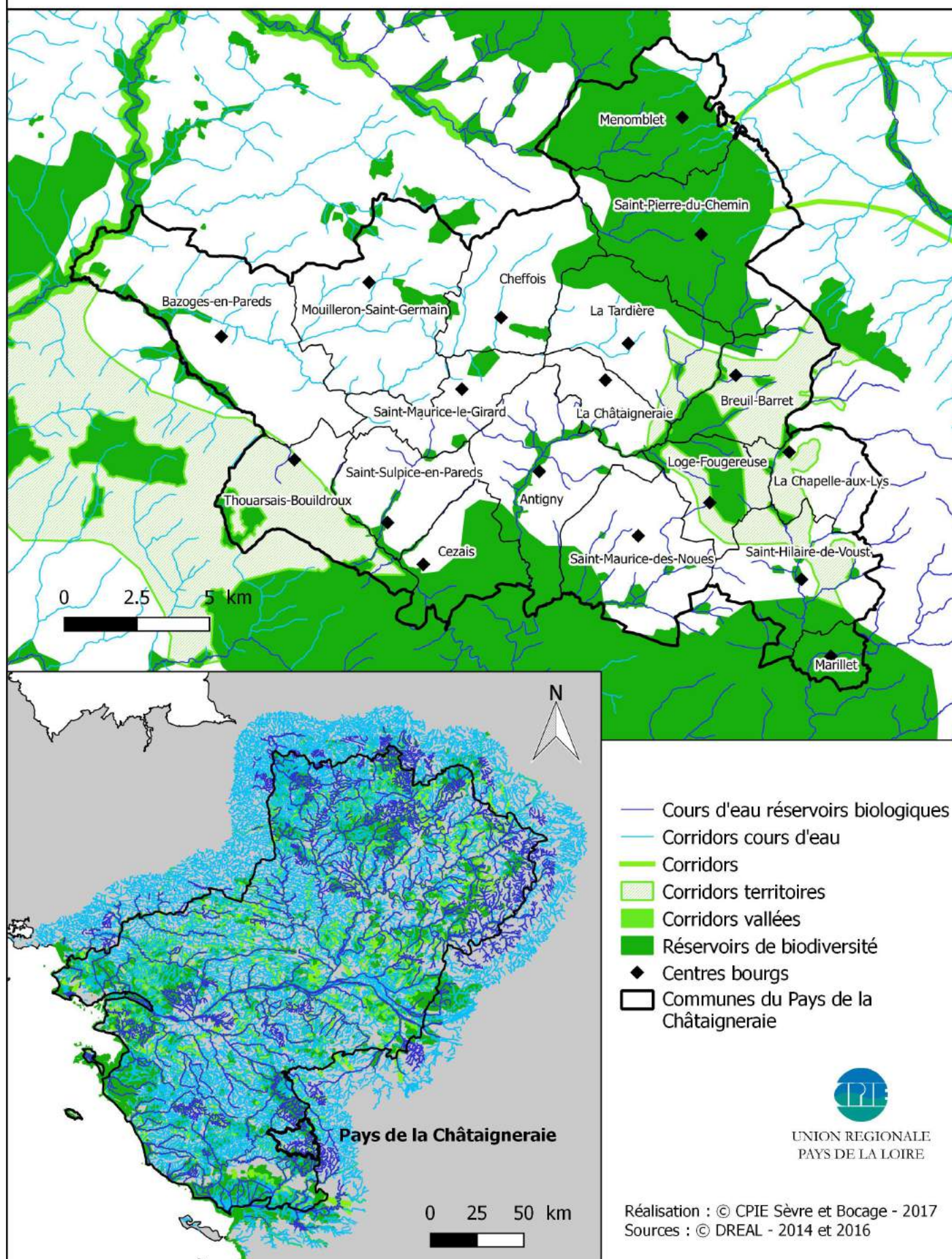
Le nombre d'observations et d'invertébrés, par commune.

Classement par ordre d'importance :  1  2  3

Commune	Nombre d'observations	Nombre de taxons
Antigny	1	1
Bazoges-en-Pareds	17	13
Breuil-Barret	16	16
Cezais	1	1
La Châtaigneraie	75	50
Cheffois	163	117
Marillet	12	12
Mouilleron-Saint-Germain	141	138
Saint-Hilaire-de-Voust	7	7
Saint-Maurice-des-Noues	33	27
Saint-Maurice-le-Girard	22	7
Saint-Pierre-du-Chemin	1	1
La Tardière	1	1
Thouarsais-Bouildroux	2	2

Le terme de taxon correspond à toute unité de classification des être vivants (genre, famille, espèces, sous-espèce, ...). Ici, il s'agira principalement d'espèces et de sous-espèces.

Le Schéma Régional de Cohérence Ecologique (SRCE)



Le Schéma Régional de Cohérence Écologique (SRCE)

Le SRCE considère 31 % du territoire régional en réservoirs de biodiversité.

Ces réservoirs constituent les trames vertes et bleues des Pays de la Loire et peuvent être décomposés en 4 sous-trames (boisée, bocagère, de milieux humides ou littorale). Un même réservoir peut appartenir à plusieurs catégories.

A l'échelle du Pays de la Châtaigneraie, se sont 9 678 ha qui ont été identifiés en réservoirs biologiques, soit près de 31 % du territoire également.

Sur ce territoire, ce sont plus particulièrement des trames vertes (27,5 % du territoire) et des sous-trames de milieux humides (27,8 % du territoire) qui ont été mises en évidence.

L'essentiel :

30,6 % du Pays de la Châtaigneraie identifiés en Réservoirs de biodiversité

Détail des réservoirs de biodiversité du SRCE, à l'échelle du Pays de la Châtaigneraie et de la région des Pays de la Loire.

	Superficie sur le Pays de la Châtaigneraie (ha)	% du territoire intercommunal	Superficie sur les Pays de la Loire (ha)	% de la région
Trame verte	8 706	27,5	938 561	29,0
Trame bleue	1 755	5,5	499 068	15,4
Total	9 678	30,6	1 004 258	31,0

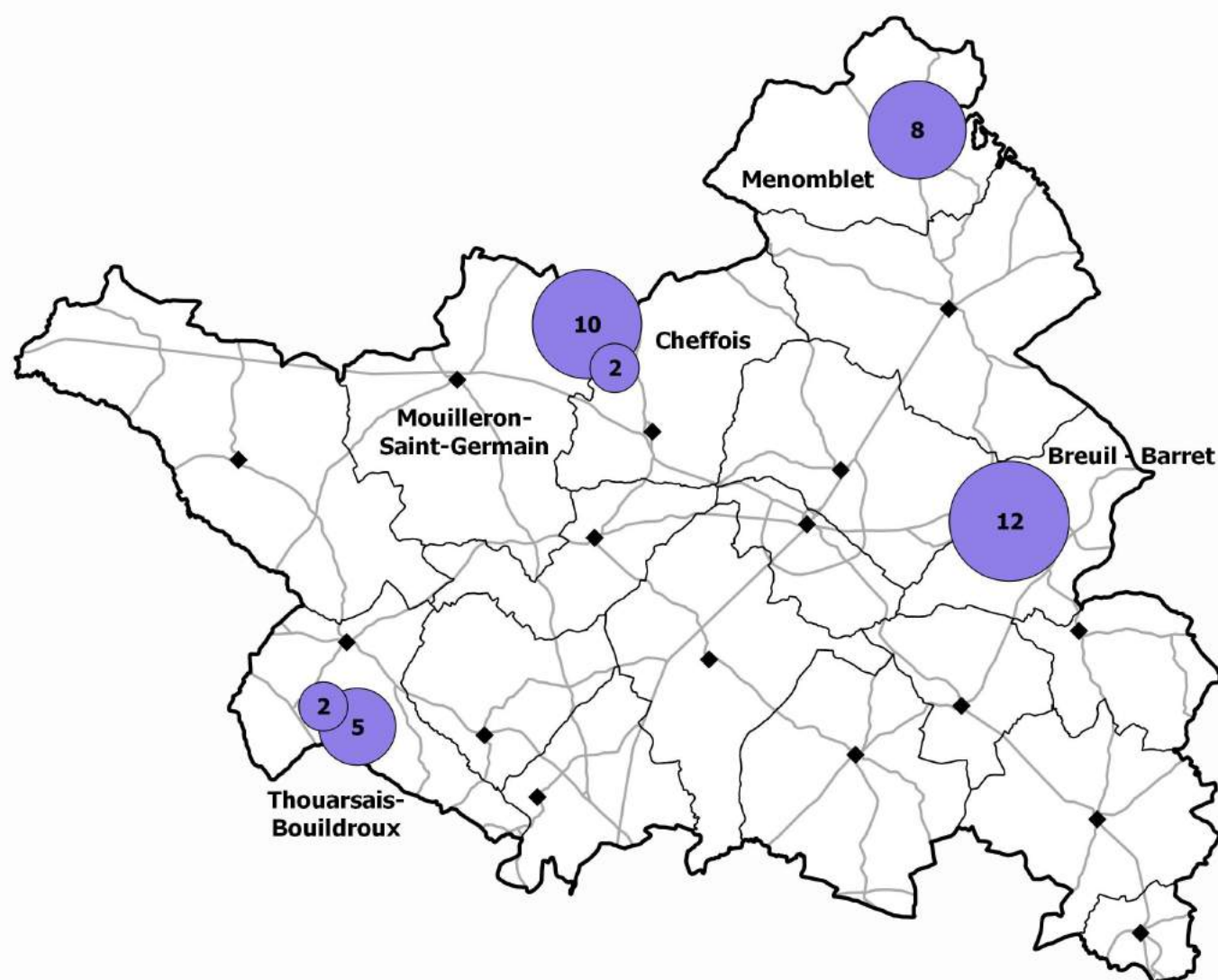


La Martinière - Bazoges-en-Pareds

SRCE : Schéma Régional de Cohérence Écologique (= Trame Verte et Bleue régionale).

Réservoir de biodiversité : espace où les espèces peuvent réaliser tout ou partie de leur cycle de vie (alimentation, croissance, reproduction). La biodiversité y est riche et représentative.

Les châtaigniers greffés en 2017 sur le Pays de la Châtaigneraie



0 2.5 5 km



- Nombre de châtaigniers greffés en 2017
- Routes principales
- Centres bourgs
- Communes du Pays de la Châtaigneraie



UNION REGIONALE
PAYS DE LA LOIRE

Réalisation : © CPIE Sèvre et Bocage - 2017
Sources : © DREAL - 2016 / BD TOPO - 2010 /
CPIE Sèvre et Bocage - 2017

La reconstitution des populations locales de châtaigniers greffés

Dans le cadre du programme « Reconstitution des populations de châtaigniers greffés » initié par le CPIE Sèvre et Bocage, 39 sujets ont été greffés sur 5 communes du Pays de la Châtaigneraie, en 2017, et c'est à Breuil-Barret que le plus grand nombre y a été réalisé avec 12 greffes.

Il est généralement estimé la reprise d'une greffe sur deux.



L'essentiel :

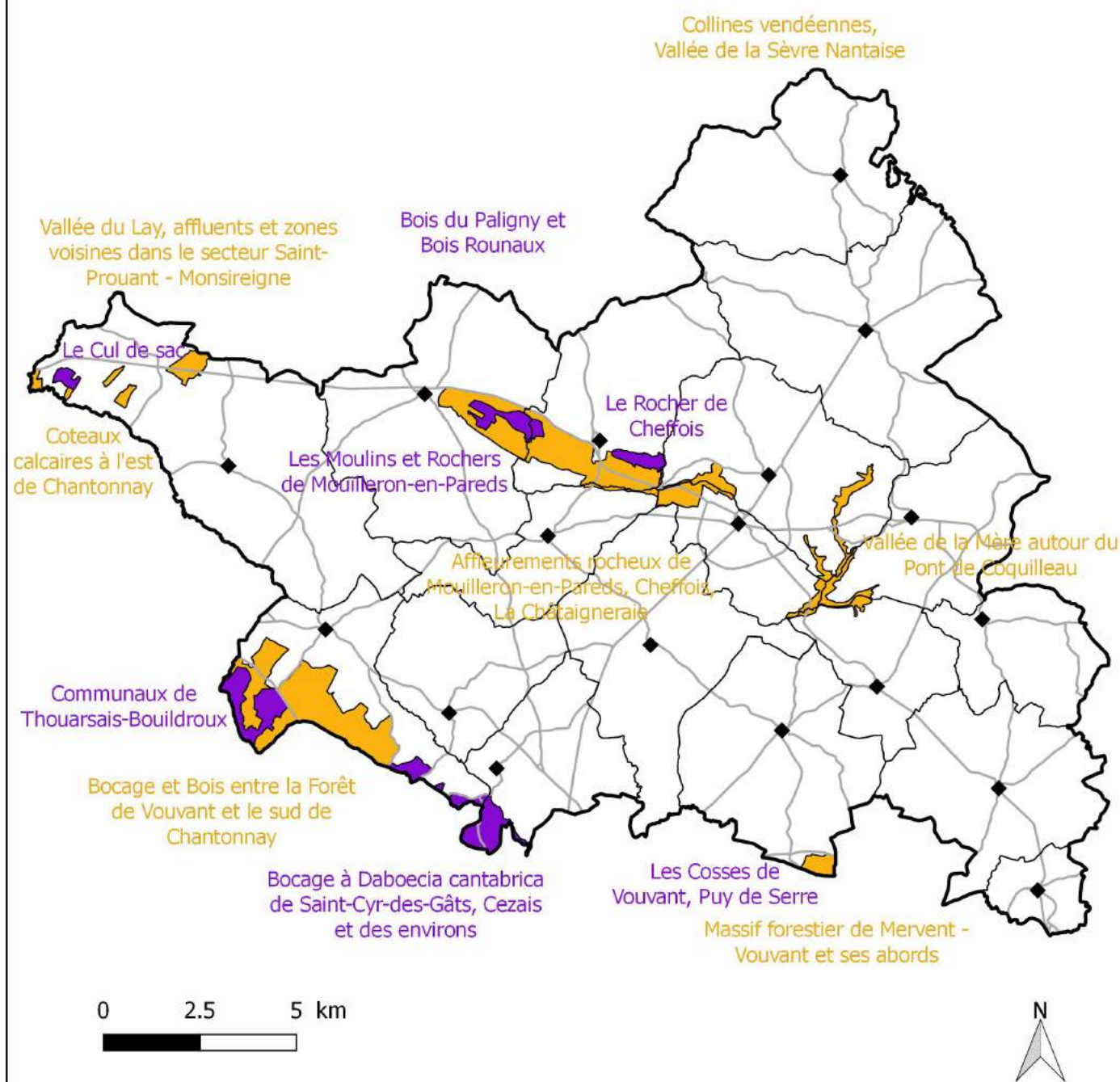
39 châtaigniers greffés en 2017

Nombre de greffes par communes en 2017.

Classement par ordre d'importance : 1 2 3

Communes	Nombre de greffes
Breuil-Barret	12
Cheffois	2
Menomblet	8
Mouilleron-Saint-Germain	10
Thouarsais-Bouildroux	7
Total	39

Les Zones Naturelles d'Intérêt Ecologique, Faunistique et Floristique (ZNIEFF) sur le Pays de la Châtaigneraie



- ZNIEFF de type I
- ZNIEFF de type II
- Routes principales
- Centres bourgs
- Communes du Pays de la Châtaigneraie



UNION REGIONALE
PAYS DE LA LOIRE

Réalisation : © CPIE Sèvre et Bocage - 2017
Sources : © DREAL - 2016 / BD TOPO - 2010

Les Zones Naturelles d'Intérêt Ecologique, Faunistique et Floristique

Le Pays de la Châtaigneraie présente ainsi 7 ZNIEFF de type I (soit 441,6 ha) et 7 ZNIEFF de type II (soit 1 815,6 ha). C'est la commune de Thouarsais-Bouildroux qui en présente la plus grande surface (195 ha de ZNIEFF de type I et 699 ha de ZNIEFF de type II) et qui en est la plus recouverte (11,20 % pour les ZNIEFF de type I et 40,24 % pour les ZNIEFF de type II).

En Vendée, les ZNIEFF de type I occupent 70 596,3 ha (soit 10,5 % du département) et les ZNIEFF de type II occupent 264 290,6 ha (soit 39,3 % du département).

L'essentiel :

441,6 ha de ZNIEFF de type I, sur 1,40 % du territoire | 1 815,6 ha de ZNIEFF de type II, sur 5,74 % du territoire.

Les ZNIEFF, par commune, en ha et en % d'occupation.

Classement par ordre d'importance :

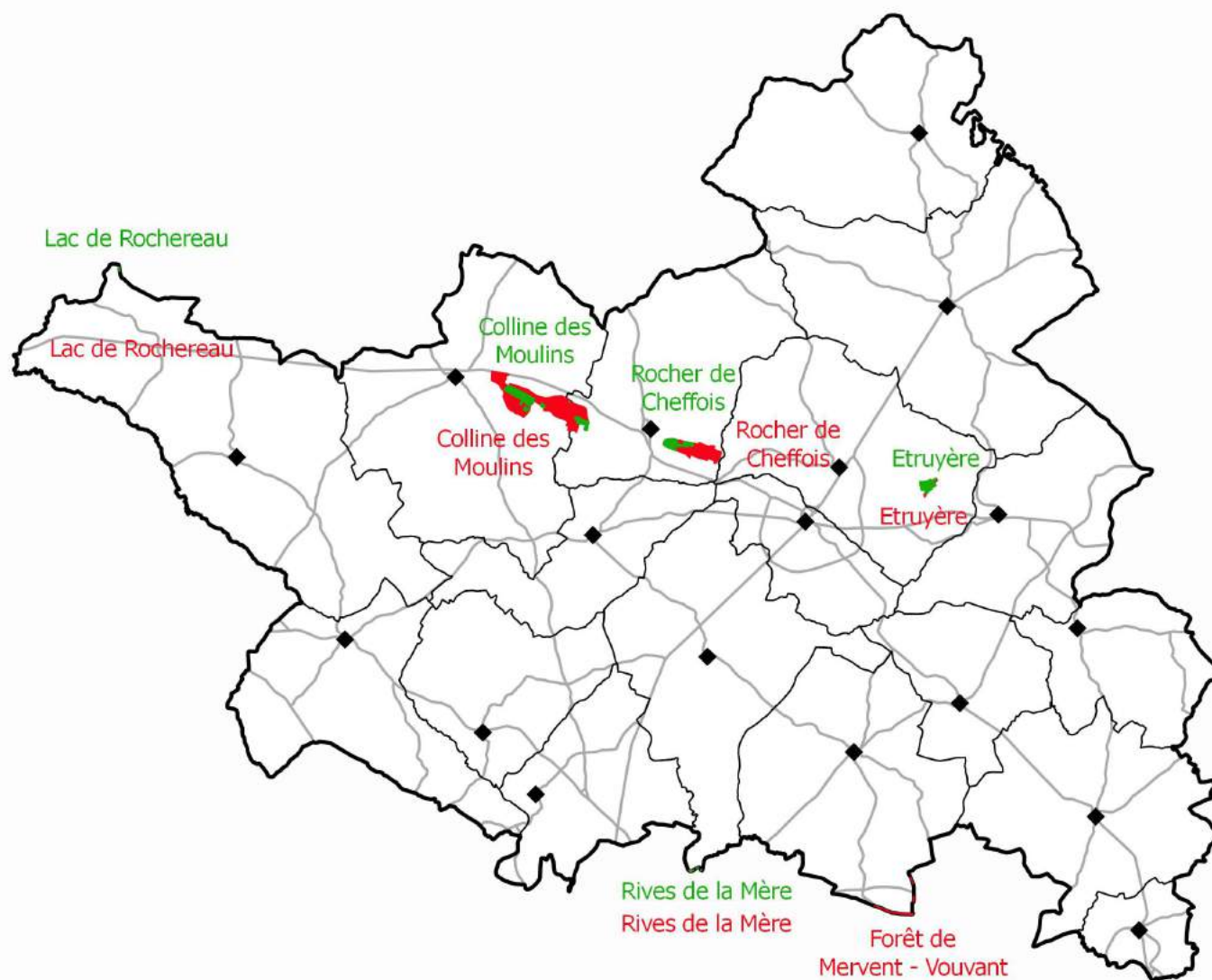


Commune	ZNIEFF I		ZNIEFF II	
Antigny			0,6 ha	0,03 %
Bazoges-en-Pareds	22,5 ha	0,66 %	119,9 ha	3,54 %
Breuil-Barret			39,4 ha	2,64 %
Cezais	104,0 ha	8,51 %	104,0 ha	8,51 %
La Châtaigneraie			91,9 ha	11,57 %
Cheffois	55,3 ha	2,97 %	333,7 ha	17,91 %
Loge-Fougereuse			23,2 ha	2,24 %
Menomblet			0,3 ha	0,02 %
Mouilleron-Saint-Germain	64,0 ha	2,28 %	230,3 ha	8,21 %
Saint-Maurice-des-Noues	0,9 ha	0,04 %	40,8 ha	1,91 %
Saint-Maurice-le-Girard			15,8 ha	1,38 %
La Tardière	0,3 ha	0,01 %	116,8 ha	5,70 %
Thouarsais-Bouildroux	194,6 ha	11,20 %	699,0 ha	40,24 %
Pays de la Châtaigneraie	441,6 ha	1,40 %	1 815,6 ha	5,74 %

Les ZNIEFF sont des zones d'inventaire présentant de fortes capacités biologiques et un bon état de conservation. Elles sont classées en deux catégories :

- *ZNIEFF de type I : secteurs de grand intérêt biologique ou écologique*
- *ZNIEFF de type II : grands ensembles naturels riches et peu modifiés, offrant des potentialités biologiques importantes.*

Les Espaces Naturels Sensibles (ENS) et les zones de préemptions des ENS sur le Pays de la Châtaigneraie



- Espaces Naturels Sensibles
- Zones de Préemption
- Routes principales
- ◆ Centres bourgs
- Communes du Pays de la Châtaigneraie



UNION REGIONALE
PAYS DE LA LOIRE

Réalisation : © CPIE Sèvre et Bocage - 2017
Sources : © DREAL - 2016 / CG 85 - 2014 / BD TOPO - 2010

Les Espaces Naturels Sensibles

Il existe 32,76 ha d'Espaces Naturels Sensibles (ENS) sur le Pays de la Châtaigneraie qui recouvrent 0,1 % du territoire intercommunal. Ils sont répartis sur 5 communes. C'est sur Mouilleron-Saint-Germain qu'il y en a le plus (13,17 ha) mais c'est la commune de Cheffois qui en est la plus recouverte (0,68 %).




Les zones de préemptions ENS sont également présentes sur ces mêmes 5 communes, le plus souvent en continuités d'ENS déjà existants. Sur le Pays de la Châtaigneraie, on en compte un peu plus de 143 ha et c'est la commune de Mouilleron-Saint-Germain qui en possède le plus (83,17 ha) et qui en est la plus recouverte (2,96 %).

A l'échelle du département, existent 3 030 ha d'ENS (soit 0,45 % du territoire) et 19 760 ha de zones de préemptions d'ENS (soit 2,94 % du territoire).

L'essentiel :

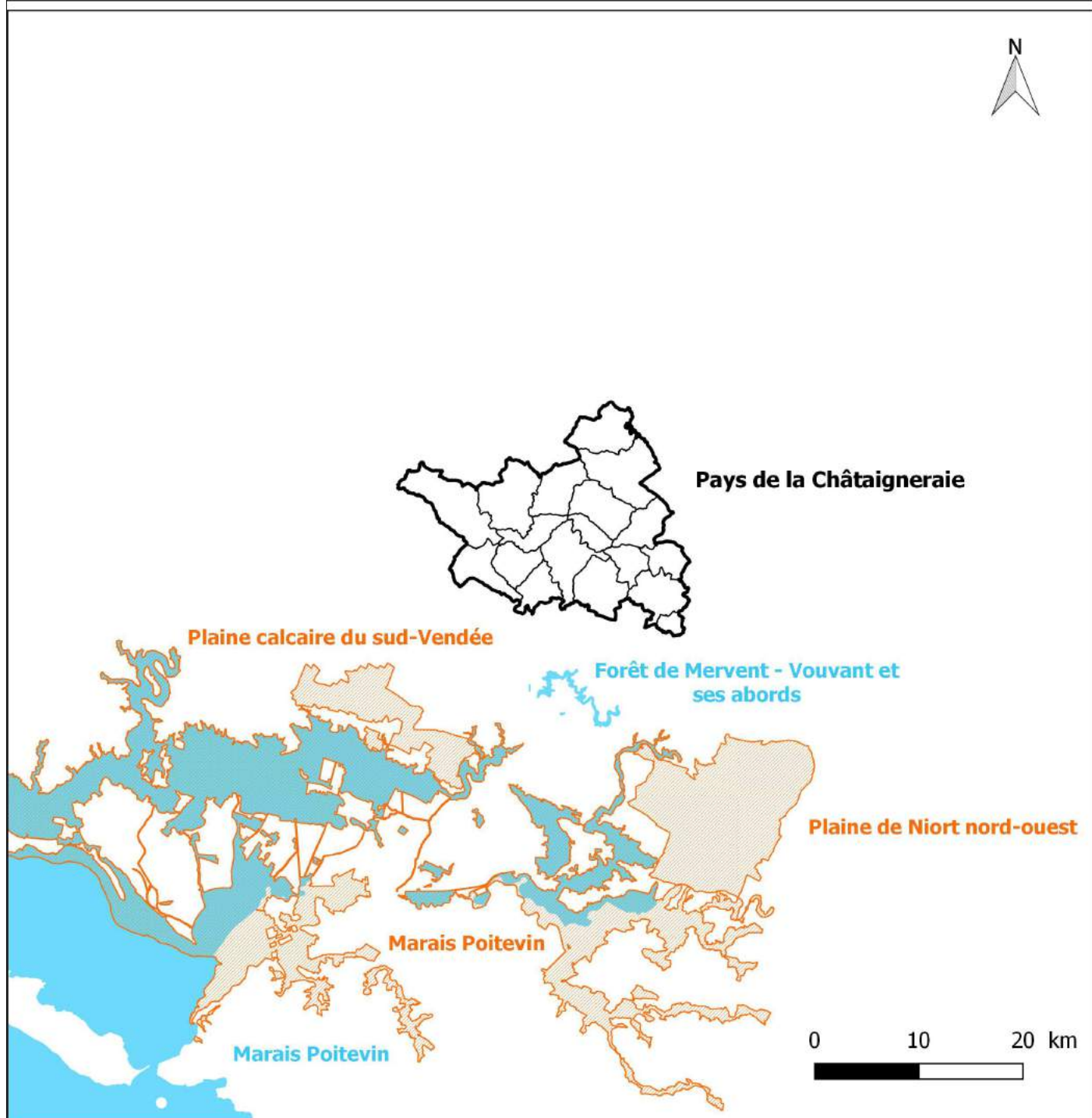
32,76 ha d'ENS | 143,38 ha de zones de préemptions d'ENS.

Les ENS et zones de préemptions ENS par commune, en ha et en % d'occupation.

Classement par ordre d'importance :  1  2  3

Commune	ENS		Zones de préemption ENS	
Antigny	0,11 ha	0,005 %	0,70 ha	0,031 %
Bazoges-en-Pareds	0,18 ha	0,005 %	0,18 ha	0,005 %
Cheffois	12,58 ha	0,675 %	51,48 ha	2,763 %
Mouilleron-Saint-Germain	13,17 ha	0,470 %	83,17 ha	2,965 %
La Tardière	6,73 ha	0,329 %	7,86 ha	0,384 %
Pays de la Châtaigneraie	32,76 ha	0,104 %	143,38 ha	0,453 %

Les zones Natura 2000 à proximité du Pays de la Châtaigneraie



-  Zones de Protection Spéciale (ZPS)
-  Zones Spéciales de Conservation (ZSC)



UNION REGIONALE
PAYS DE LA LOIRE

Réalisation : © CPIE Sèvre et Bocage - 2017
Sources : © DREAL - 2014 et 2016

Les Zones Natura 2000

Aucun périmètre Natura 2000 est présent sur le territoire de la Communauté de communes.

Le plus proche est une Zone Spéciale de Conservation (ZSC) située à 5,8 km vers le sud. Il s'agit de la Forêt de Mervent-Vouvant et ses abords.

La Zone de Protection Spéciale (ZPS) la plus proche est à 9,8 km du Pays de la Châtaigneraie, vers le sud-ouest et il s'agit de la Plaine calcaire du sud-Vendée.

Le Marais Poitevin (ZPS et ZSC) et la Plaine de Niort nord-ouest (ZPS) sont les seuls autres périmètres Natura 2000 dans un rayon de 50 km autour du Pays de la Châtaigneraie.

L'essentiel :

Aucune zone Natura 2000 | la plus proche est à 5,8 km au sud

Les zones Natura 2000 et leur distance au Pays de la Châtaigneraie en km.

Zone Natura 2000	Distance au Pays de la Châtaigneraie (km)
Forêt de Mervent-Vouvant et ses abords (ZSC)	5,8
Plaine de Niort nord-ouest (ZPS)	10,7
Plaine calcaire du sud-Vendée (ZPS)	9,8
Marais Poitevin (ZPS et ZSC)	8,9

Les Zones de Protection Spéciales (ZPS) sont créées en application de directive européenne 79/409/CEE1 (plus connue sous le nom directive oiseaux) relative à la conservation des oiseaux sauvages.

Les Zones Spéciales de Conservation (ZSC) ont été introduites par la directive 92/43/CEE, (directive habitats-faune-flore) et présentent un fort intérêt pour le patrimoine naturel exceptionnel qu'elles abritent.

- Territoire rural dominé par des plateaux bocagers mixtes entourés de collines au nord-est et sud-ouest.
- Bocage hétérogène avec des zones ouvertes sur Bazoges-en-Pareds, Mouilleron-Saint-Germain, Saint-Sulpice-en-Pareds, ... et des zones à mailles élargies sur Menomblet, Saint-Pierre-du-Chemin, ...
- Occupation du sol dominée par des terres arables, cultivées en majorité en céréales à paille et maïs.
- Territoire présent sur trois bassins versants et ayant une grande proportion de cours d'eau classés en réservoirs biologiques (17% des réservoirs biologiques de la Vendée sont sur le Pays de la Châtaigneraie alors que cette Communauté de communes n'occupe que 4,7 % du département). Ce territoire présente de véritables enjeux au titre des têtes de bassin versant et pour la qualité de l'eau.
- Communauté de communes ayant le moins de pollution lumineuse sur l'ensemble de la Vendée.
- Connaissance naturaliste très fragmentaire (< 1 % du territoire) : très peu de données faune et flore par rapport à d'autres secteurs. Malgré cette faible connaissance naturaliste, le Pays de la Châtaigneraie possède un contexte géologique particulier (granitique, calcaire, ...) et un potentiel intéressant avec tout de même 630 taxons végétaux de connus (sur les 1 561 présents en Vendée), traduisant une diversité de milieux.
- Des périmètres de ZNIEFF et d'ENS sont identifiés sur le Pays de la Châtaigneraie, la zone Natura 2000 la plus proche se trouve à environ 6 km vers le sud mais aucun espace protégé n'est présent sur le territoire.



Entre la Martinière et Durchamp - Bazoges-en-Pareds