

« L'info naturaliste du mois » – juin

La Cétoine dorée, *Cetonia aurata*



MAYENNE - BAS-MAINE

Comment la reconnaître ?

La Cétoine dorée est un **gros coléoptère de forme rectangulaire aux extrémités arrondies**. Elle mesure de **13 à 20 mm**. La **tête est très petite** par rapport au reste du corps.

Ses **élytres**, c'est-à-dire les ailes antérieures durcies et cornées, sont généralement **verts**, parfois bronzés ou noir bleuté, avec des **taches transversales blanches**. La **face ventrale est rouge cuivré**.

Il est possible de **distinguer les mâles des femelles**. Les **mâles** présentent un **sillon longitudinal sur la face ventrale de l'abdomen**. L'**abdomen de la femelle** est lisse et convexe.

Vol

Les **élytres** sont **soudés**. Un **décrochement latéral** permet le **déploiement des ailes postérieures** membraneuses, translucides et brunes. Le **vol** est alors **régulier et très spectaculaire**.



Envol d'une Cétoine dorée

Où et quand l'observer ?

La Cétoine dorée aime le **soleil** et la **chaleur**. Elle apparaît lorsque le printemps est déjà bien installé et disparaît aux premiers froids, généralement **entre mai et août**, parfois jusqu'en septembre/octobre.

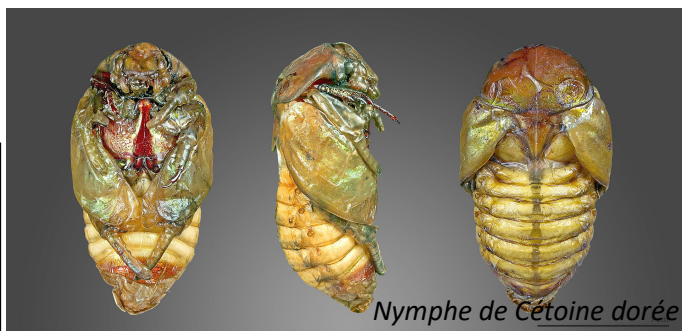
Observez les **fleurs de sureau**, de **chardons**, d'**églantiers** ou d'**ombellifères** (Berce commune), il y

en a peut-être une **mâchouillant les étamines** pour se délecter du pollen. Elle peut également consommer des **fruits très mûrs**. Même si elle tend à se raréfier, elle reste **commune en Europe centrale et méridionale**.

Cycle de vie

Après des **accouplements répétitifs** dès leur sortie, les **femelles** pondent dans le terreau présent dans des **cavités d'arbres creux**, des **souches**, parfois des **composts**. Les **œufs** sont **sphériques, blancs**, d'environ **1,5 mm de diamètre**. L'**incubation dure quelques jours**. Les **larvules** naissent à la **fin du printemps** ou au **début de l'été**.

Les larves se développent sur **plusieurs années, trois** en règle générale.



Nymphe de Cétoine dorée

La larve constitue ensuite une **coque en fibres de bois** agglutinées par la salive. Elle y effectue sa **nymphose**, le passage de larve à adulte, durant l'**été**. L'**adulte** n'en sortira qu'au **printemps suivant**.

Auteur : CPIE Mayenne - Bas-Maine

Larves de Cétoine dorée ou de Hanneton commun ?

Au premier regard, la larve de Cétoine dorée ressemble fortement à celle du Hanneton commun. Ce sont de **gros vers blancs, courbés et mous** !

De plus près, elles ont quelques différences. La **larve de Cétoine dorée** est plus **trapue**, son **corps** est bien **dodu** alors que sa **tête** est **toute petite**. Ses **pattes** sont **très courtes** et l'**extrémité** de son **abdomen** très **rond**.

La **larve de Hanneton commun** présente une **grosse tête** munie de **larges mandibules**. Le **corps** est **plus allongé** avec **de grandes pattes**. En y regardant de plus près, impossible de les confondre !

Autre indice, leur **milieu de vie** et leur **nourriture**.



*Larve de Cétoine dorée,
petite tête et gros derrière*



La **larve de Cétoine dorée** est **saproxylophage**. Elle se nourrit de **matières organiques en grande décomposition**, le bois principalement. Elle vit dans le **terreau très décomposé** d'une **souche**, d'un **arbre creux**. Certains **composts** de jardins peuvent également lui convenir. Elle a un **rôle écologique de recyclage** et participe activement à l'**élaboration des composts**.

La **larve du Hanneton commun** vit quant à elle **dans le sol**, dans des **galeries** qu'elle creuse. Elle se **nourrit des racines de plantes cultivées**. Elle seule cause des dégâts dans les plantations.



Hanneton commun



*Larve de Hanneton commun,
grosse tête et petit derrière*

Anecdotes

Au **XIX^{ème} siècle**, la Cétoine dorée passait pour un « **remède efficace contre la rage** ».

La Cétoine dorée est également appelée le **Hanneton des Roses**. Elle affectionne particulièrement cette fleur, aux regrets des rosiéristes. La Cétoine « mâchouille » plus qu'elle ne butine. La délicatesse de cette fleur n'apprécie guère alors.

L'**abattage des arbres morts** est responsable de sa **raréfaction**.

L'**acquisition progressive de la coloration** s'effectue dans les **48 à 72 h après la mue imaginale**, de la nymphe à l'adulte.

Le **durcissement de la carapace** prend environ **une semaine**.

Les **variations considérables de la couleur de la carapace** existent surtout dans la **moitié Sud de la France**. La Corse a même ses spécificités chromatiques.

Les **femelles** tendent à revenir **pondre là où elles se sont elles-mêmes développées**, sous réserves que le site soit encore accueillant.

La **larve de Cétoine dorée se déplace sur le dos**.

Pour savoir si un **arbre creux** a des larves de Cétoine dorée, il faut chercher les **crottes**. C'est également valable pour d'autres espèces au cycle de vie similaire, tels le Lucane cerf-volant *Lucanus cervus*, le Pique-prune *Osmoderma eremita* et le Grand capricorne *Cerambyx cerdo*.